

元気を  
歌にのせて♪

広報

みぶ

2011

8

No.627



主な内容

- 健康ロードレース記念大会参加者募集…8
- 生涯学習関連施設講座案内……24～35

Proud!  
Japan



# 新農業委員決まる 会長に大垣充氏を選出

## 農業委員会会長就任ご挨拶

壬生町農業委員会会長

大垣充



日本大震災で被災された皆様には、心からお見舞い申し上げます。

さて、わが国の食料自給率は先進国中、最低の状態にあり、また、農業所得は、ここ十数年間で大幅に低下しているところから、農業所得の増大や食料自給率の向上が大きな政策課題となっております。

一方、食料・農業・農村に対する国民の関心は、年々高まりをみせており、こうした期待に十分応えるべく、農業委員の果たす役割が、ますます高まってきております。

任期満了による農業委員改選により、去る七月二十日に行われました第一回農業委員会総会におきまして、不肖私がか会長に推挙され身に余る光栄に存じますと同時に、身の引き締まる思いと責任の重さを痛感しております。

私は、もとより浅学非才の身であります。委員各位並びに関係行政機関、事務局等の皆様のご指導、ご協力を頂きながら、農業に携わる者として今までの経験を生かし、農業委員会のまとめ役として、壬生町農業の振興と農村活性化のために誠心誠意努力をする覚悟でございます。

また、三月十一日に発生しました東

にも多岐多様化しております。

今期から二名の女性農業委員が誕生し、総勢十八名でございますが、私たち農業委員は農業者の代表として、また、代弁者としての自覚と誇りを持ち、敏速に行動する農業委員会を目指し、委員一丸となって皆様の負託にこたえてまいります。

今後とも農業委員会に対し暖かいご理解とご協力を重ねてお願い申し上げます。就任のご挨拶と致します。

また、平成二十一年十二月に改正農地法が施行され、農地を最大限に有効利用すること、これ以上の農地の減少を食い止め、農地を確保することを目的とし、農地の転用規制の強化、遊休農地対策の強化、農地の貸し借りにあたっての適切な利用の担保などにより、優良農地を確保し、担い手の育成・確保につとめるよう、農業委員会としても強力に推進してまいります。

さらに、農業従事者の高齢化や後継者不足による遊休農地の増加や担い手の減少、地産地消、食農教育の推進など農業委員会の役割も時代の変化とと



任期満了に伴い新しい農業委員が決まりました。

農業に関することはお気軽にご相談ください

①氏名 ②現住所(年齢) ③担当農事部名 ※地区別・議席番号順

壬 生 地 区			
② 幸町 (53歳) ③ 至宝町・六美町南 六美町北	② 藤井 (58歳) ③ 台坪・藤井中部 三好町・旭町	② 国谷 (69歳) ③ 新町・万町 壬生下馬木	② 藤井 (73歳) ③ 田向稻荷内 馬場・原宿 星の宮

稻 葉 地 区	壬 生 地 区		
② 下稻葉 (51歳) ③ 釜ヶ淵・原坪 鹿島	② 上稲葉 (57歳) ③ 稲葉下馬木 下町・上町	② 表町 (58歳) ③ 第三・上表町 東下台・下表町 中表町	② 藤井 (66歳) ③ 通町・屋敷 西高野

南 犬 飼 地 区		稻 葉 地 区		
② 国谷 (59歳) ③ 国谷 (二) (三)	② 上田 (62歳) ③ 上田	② 羽生田 (64歳) ③ 西部・中央・北原 台宿・下坪	② 福和田 (61歳) ③ 東原・鯉沼 福和田	② 七ツ石 (61歳) ③ 本郷・松原

南 犬 飼 地 区				
② 北小林 (62歳) ③ 北小林	② 助谷 (61歳) ③ 助谷・助谷原	② 北小林 (59歳) ③ 中泉	② 落合 (84歳) ③ 国谷外道 国谷 (一)	② 安塚 (70歳) ③ 安塚・上長田

# 平成22年度 壬生町人事行政の 運営等の状況を公表します



平成22年度における壬生町職員に係る人事行政の運営等の状況の概要及び  
栃木県人事委員会からの業務の状況報告を次のとおり公表します。

## 1 職員の任免及び職員数に関する状況

### ● 職員の任免 (単位:人)

平成22年度	採用者数	退職者数
一般行政職	6	12
技能労務職	0	4
合計	6	16

### ● 部門別職員数の状況 (単位:人)

区分	平成21年	平成22年	対前年 増減数
一般行政部門	185	185	0
特別行政(教育)部門	53	52	△1
公営企業等会計部門	36	37	1
合計	274	274	0



## 2 職員の給与、勤務時間その他の勤務条件の状況

### ● 人件費の状況(平成21年度普通会計決算)

歳出額(千円) A	人件費(千円) B	人件費率(B/A)
11,951,074	2,061,206	17.2%

(注) 人件費には、特別職の職員に支給される給料、報酬等が含まれています。

### ● 職員給与費の状況(平成22年度一般会計予算)

給 与 費			
給 料	職員手当	期末・勤勉手当	合 計
948,987千円	142,258千円	363,661千円	1,454,906千円

(注) 1 職員手当には退職手当を含みません。

(注) 2 給与費は、当初予算計上額です。

### ● 職員の初任給の状況(平成22年4月1日現在)

区 分	支 給 額	
一般行政職	大学卒	170,200円
	高校卒	144,500円
技能労務職	高校卒	137,200円

(注) 一般行政職には行政職給料表が、技能労務職には技能労務職給料表が適用され、異なった給与体系になっています。

● 職員の経験年数別・学歴別平均給料月額状況（平成22年4月1日現在）

区 分		経 験 年 数			
		10年～14年	15年～19年	20年～24年	25年～29年
一般行政職	大 学 卒	280,900円	336,300円	377,800円	395,500円
	高 校 卒	—	—	326,500円	362,600円

（注）経験年数とは、卒業後直ちに採用され引き続き勤務している場合は、採用後の年数をいいます。

● 職員手当の状況（平成22年4月1日現在）

① 扶養手当の状況

区 分		支 給 額
扶養手当 （月額）	配 偶 者	13,000円
	配偶者以外	6,500円（配偶者がいない場合にあっては1人については11,000円）
	そ の 他	16歳から22歳の子1人につき5,000円加算

扶養手当は、扶養親族のある職員が支給対象となり、121人に支給しました。

1人平均支給額は、20,200円/月となります。

（平成22年4月実績、以下⑦まで同様）

② 住居手当の状況

住居手当 （月額）	借 家	家賃に応じ27,000円以内

住居手当は、住宅、貸間等を借り受けている職員が支給対象となり、30人に支給しました。

1人平均支給額は、25,400円/月となります。

③ 通勤手当の状況

通勤手当	交 通 機 関 利 用 者	運賃相当額
	自家用車等利用者	月額2,000円～24,500円
	全額支給限度額	月額換算で55,000円

通勤手当は、通勤のため交通機関を利用することを常例とする職員及び自動車等を使用する職員が支給対象となり、229人に支給しました。

1人平均支給額は、4,500円/月となります。

④ 管理職手当の状況

管理職手当は、管理又は監督の地位にある職員に対して、役職に応じ給料の7.2%から16.2%の割合で支給となり、90人に支給しました。

1人平均支給額は、47,700円/月となります。

⑤ 特殊勤務手当の状況

特殊勤務手当は、勤務の特殊性に基づき支給となりますが、支給対象者はいませんでした。

⑥ 時間外勤務手当の状況

時間外勤務手当は、正規の勤務時間外に勤務した場合支給となり、128人に支給しました。

1人平均支給額は、51,200円/月となります。

⑦ 宿日直手当の状況

宿日直手当は、宿日直等勤務した場合支給となり、37人に支給しました。

1人平均支給額は、3,200円/月となります。



⑧ 期末・勤勉手当の状況

平成22年度 支給割合	期 末	勤 勉
6月期	1.25月分	0.7 月分
12月期	1.35月分	0.65月分
計	2.6 月分	1.35月分

支給割合は国と同じです。

⑨ 退職手当の状況

区 分	自 己 都 合	勤 奨 ・ 定 年
支 給 率	勤続20年	23.5 月分
	勤続25年	33.5 月分
	勤続35年	47.5 月分
	最高限度	59.28月分
その他の加算措置	定年前早期退職特別措置(2%~30%加算)	

(注)整理退職等の場合は加算措置があります。

● 勤務時間の状況

● 一般的な職場

1週間の勤務時間	38時間45分
勤 務 時 間	8時30分~17時15分
休 憩 時 間	12時~13時

※勤務施設によって勤務時間・休憩時間は異なる場合がありますが、1週間の勤務時間はすべて38時間45分になります。

● 年次有給休暇

職員には、1年度当たり原則として20日の年次有給休暇が与えられます。年次有給休暇は、20日を限度として、当該年度の翌年度に繰り越すことができます。1日又は1時間を単位として与えることができます。

取得職員人数	271人
平均取得日数	11.9日

● 特別休暇

概 要	実 績
職員が結婚する場合の休暇で、連続する5日の範囲内の期間	1人
6週間（多胎妊娠の場合にあっては、14週間）以内に出産する予定である女性職員が申し出た場合の休暇で、出産の日までの申し出た期間	2人
女性職員が出産した場合の休暇で、出産の日の翌日から8週間を経過する日までの期間	2人
職員の妻が出産する場合で、職員が妻の出産に伴い必要と認められる入院の付添い等のための休暇で、入院する等の日から出産の日後2週間を経過する日の期間内の2日の範囲内の期間	3人
小学校就学の始期に達するまでの子を養育する職員が、その子の看護（負傷し、又は疾病にかかったその子の世話をを行うことをいう）のための休暇で、1年度当たり5日の範囲内の期間	7人
職員の親族が死亡した場合の休暇で、親族に応じ1~7日の範囲内の期間	48人
職員が夏季における盆等の諸行事、心身の健康の維持及び増進又は家庭生活の充実のための休暇で、7月から9月までの期間における3日の範囲内の期間	平均取得2.6日

● 育児休業及び部分休業

概 要	実 績
育児休業は、職員が任命権者の承認を受けて、3歳に満たない子を養育するため、その子が3歳に達する日までの期間を限度として、職務に従事しない制度です。育児休業期間中給与は支給されません。	2人
部分休業は、職員が任命権者の承認を受けて、3歳に満たない子を養育するため、正規の勤務時間の始め又は終わりにおいて、1日を通じて2時間を超えない範囲内において職務に従事しない制度です。部分休業の承認は、30分を単位として行われます。部分休業については、勤務しない1時間につき1時間当たりの給与額が減額されます。	取得者なし

3 職員の分限処分及び懲戒処分の状況

分限処分者……………1名（処分内容：休職） 懲戒処分者……………0名

4 職員のサービスの状況

● 地方公務員の服務規律の概要

職員は、全体の奉仕者であるため種々の服務義務や制限が加えられることとなります。服務義務や制限については概ね次のとおりです。

- 服務の宣誓
- 法令等及び上司の職務上の命令に従う義務
- 信用失墜行為の禁止
- 秘密を守る義務
- 政治的行為の制限
- 争議行為等の禁止
- 職務専念義務
- 営利企業等の従事制限

5 職員の研修及び勤務成績の評定の状況

● 研修の実施状況

研 修 実 施 団 体	参 加 人 数
栃木地区職員研修協議会	89人
栃木県市町村職員研修協議会	27人
市町村職員中央研修所	5人
社団法人日本経営協会	15人
その他自主研修	27人

● 勤務成績の評定の状況

平成19年度から人事評価制度の試行が始まり、平成20年度から管理職の職員について本格実施となりました。  
平成21年度より管理職以外の職員についても本格的に実施しております。

6 職員の福祉及び利益の保護の状況

● 職員の健康の保持増進対策

職員の健康の保持増進対策として、職員の健康診断、産業医による個別相談を実施しています。その他、希望による人間ドック、脳ドックの受診を推奨しています。

● 災害補償の実施状況

職員の公務上の災害（災害とは、負傷、疾病、障害又は死亡をいいます）又は通勤による災害に対しては、療養補償、休業補償、障害補償、遺族補償などの補償があります。  
・職員の公務上の災害又は通勤による災害はありませんでした。

● 壬生町職員互助会への補助の実施状況

壬生町職員互助会が実施する職員に対する福利厚生事業に対し、職員1人当たり、6,800円の補助をしております。

栃木県人事委員会から壬生町長に対する平成22年度業務の状況報告は次のとおりです。

- ・勤務条件に関する措置の要求の状況……係属事案はなく、平成22年度に新たな措置要求はなかった。
- ・不利益処分に関する不服申立ての状況……係属事案はなく、平成22年度に新たな不服申立てはなかった。

# 高橋尚子さんと壬生路を走ろう

## 第20回壬生町健康ロードレース記念大会兼駅伝選考会

今回で第20回目になる、壬生町健康ロードレース記念大会を下記のとおり開催します。

記念大会のゲストランナーとして、シドニー五輪金メダリストの高橋尚子さんをお迎えすることとなりましたので、是非、思い出づくりに世界のトップアスリートと走ってみませんか。

- ① 日 時 平成23年12月4日(日) 小雨決行 ※荒天時はトークショー
- ② 会場及びコース 壬生町総合公園陸上競技場及び周辺道路(一部県道壬生上田線を含む)
- ③ 参加資格 町内在住・在勤・在学者
- ④ 参加定員 先着1,000名(幼児の部を除く) ※定員になり次第締め切ります

### ⑤ 種 目

コース	クラス	参加種目
2km	1	親子ペア(小学1~3年生男女)
	2	ペア(夫婦・友達等2人なら参加可能)
3km	3	小学生男子(4年生以上)
	4	小学生女子(4年生以上)
	5	中学生男子
	6	中学生女子
5km	7	一般男子(39歳以下)
	8	一般男子(40歳以上)
	9	一般女子
400m トラック一周	10	幼児

- ⑥ 参加料 小・中学生 500円  
親子ペア・ペア・一般(高校生以上) 1,000円  
※幼児の参加料は無料です。但し、申し込みは必要となります。
- ⑦ 申込期間 平成23年9月26日(月)~10月20日(木) ※定員になり次第締め切ります
- ⑧ 問合せ先 町スポーツ振興課(町総合運動場内 ☎82-2345 第1月曜休館)

大会要項等の詳細につきましては、9月8日号のお知らせ版及び壬生町ホームページに掲載します。

### ゲストランナー

たか はし なお こ  
高橋尚子さん スポーツキャスター、マラソン解説者 岐阜県出身

### 【プロフィール】

中学から本格的に陸上競技を始め、県立岐阜商業高校、大阪学院大学を経て実業団へ。98年名古屋国際女子マラソンで初優勝、以来マラソン6連勝。2000年シドニー五輪金メダル、01年ベルリンでは世界記録(当時)を樹立。08年10月現役引退を発表。現在は「高橋尚子のスマイル アフリカ プロジェクト」や環境活動、スポーツキャスターなどで活躍中。



### 今年も頑張ろう「壬生町駅伝チーム」

※平成24年1月に開催される、第53回栃木県郡市町対抗駅伝競走大会の「壬生町駅伝チームのメンバー」を募集しておりますので、詳細につきましては町スポーツ振興課(町総合運動場内 ☎82-2345 第1月曜休館)までお問い合わせください。



## 青少年健全育成地域懇談会 ～至宝町南自治会～

至宝町南自治会地域懇談会と育成会おたのしみ会の合同会が、6月26日、生涯学習館において地区内の親子を対象に行われました。

懇談会では、はじめに水井<sup>みずい</sup>壬生町青少年育成指導員会長から、子どもたちにも身近な犯罪である万引きについて、DVD上映を交えて分かりやすくお話をいただきました。次に瀬尾<sup>せお</sup>壬生交番所長から、町内の交通事故や水難事故などの現状についてお話をいただきました。最後に、落合<sup>おちあい</sup>教育長による壬生の教育の歴史や論語を交えた講話をしていただきました。

質疑応答では地域や子どもたちについての意見交換が活発に行われ、地域活動にとって有意義な懇談会となりました。

懇談会終了後は育成会のお楽しみ会として、親子でそば打ちや白玉だんご作りをしました。地域の大人と子どもたちのよい交流の場となりました。

至宝町南自治会では、「うちの子 よその子 至宝の親子 みんなで育てて明るい未来」をスローガンに、地域の大人たちが地域の子どもたちを育てて行こうと活動を続けており、その着実な成果は、先進地区として下都賀地区管内においても注目されています。



壬生町青少年健全育成実施委員会（日向野<sup>ひがのひろふみ</sup>博史委員長）では、次代を担う青少年を健全に育成するため、地域間（自治会等）で少年の非行防止等に対する共通の理解と認識を深め、地域での子育て活動や青少年に関わる情報交換を行う機会として『青少年健全育成地域懇談会』の開催支援をしています。

○問合せ先 教育委員会事務局生涯学習課社会教育係 ☎81-1873

## 保健委員会～活動紹介～

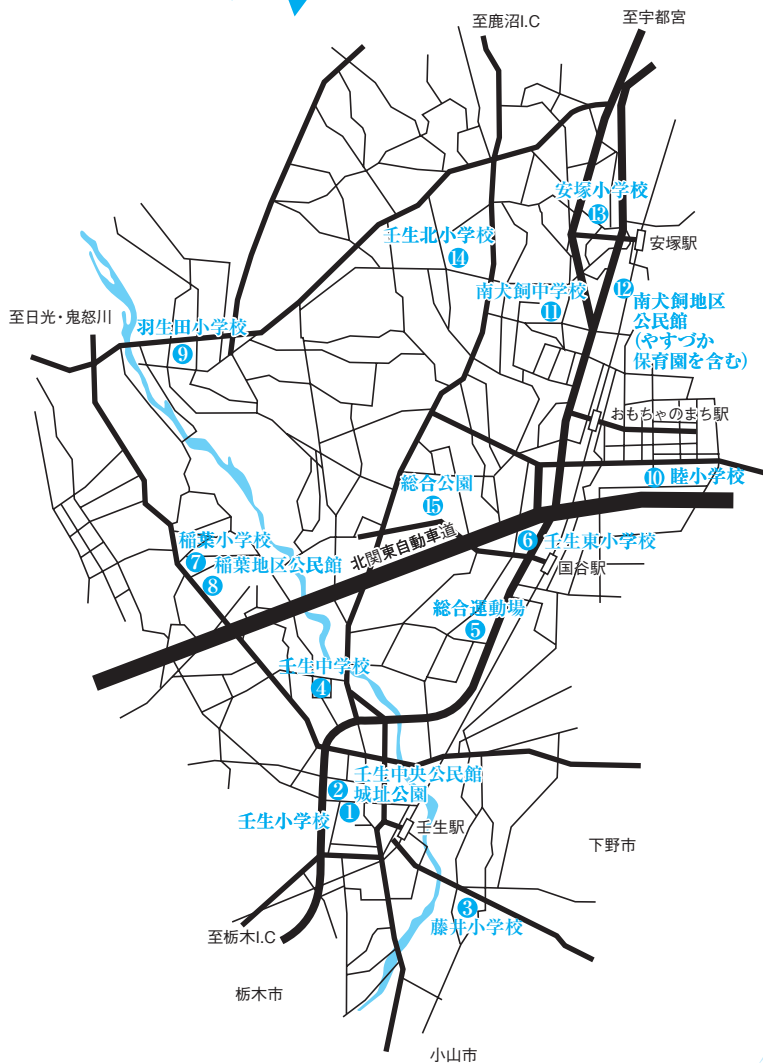


町保健委員会では、年間を通して、各自治会において独自に、環境衛生や健康増進のための様々な活動を行っています。

今回はその中から、緑町二丁目自治会の活動を紹介します。

緑町二丁目保健委員会は、今年度の活動優良自治体にも指定され、さわやか体操（気功運動）、ペットボトル整理、側溝清掃、公園清掃、公園内花壇づくりなどの活動を行い、地域の生活環境整備および健康づくり運動推進に努めています。

# もしも!!のときの指定避難場所



**備えあれば憂いなし、  
天災は突然起こります。**

普段から避難場所を確認し、油断せず災害に備えましょう!

- 非常用持出品の準備
- 2〜3日分の食料、飲料水等の備蓄
- 家族内の連絡方法の確認
- 防災マップ・ハザードマップで確認

No	指定避難場所	電話	所在地	収容地区名
1	壬生小学校	82-0049 FAX 82-0121	本丸2丁目 3-7	下表町、中表町、下横町、 今井、上表町、東下台、 下台団地、城東町、栄町
2	壬生中央公民館 城址公園	82-0108 FAX 82-0042	本丸1丁目 8	仲通町、上通町、駅東、 県営壬生住宅、城内、 城南、舟町
3	藤井小学校	82-0102 FAX 82-4684	大字藤井 1267	馬場、原宿、田向稻荷内、 上坪、前宿坪、台坪
4	壬生中学校 ※を参照下さい。	82-6690 FAX 82-2048	大字壬生甲 2770	万町、上新町、 壬生下馬木、西高野、 釜ヶ淵、福和田
5	総合運動場	82-2345 FAX 82-2706	大字壬生甲 3828	三好町、旭町、星の宮、 六美町南部、六美町中央、 車塚
6	壬生東小学校	82-0079 FAX 81-1384	落合三丁目 5-21	至宝町北、至宝町南、 ひばりヶ丘、落合
7	稲葉小学校	82-1004 FAX 82-1572	大字上稲葉 881	下町、上町、本郷、松原
8	稲葉地区公民館	82-7374	大字上稲葉 932	原坪、鹿島、稲葉下馬木

No	指定避難場所	電話	所在地	収容地区名
9	羽生田小学校	82-1022 FAX 82-8410	大字羽生田 2139-1	西部、中央、北原、台宿、 下坪
10	睦小学校	82-4824 FAX 82-4954	大字壬生丁 230-1	六美町北部、緑町一丁目 〜四丁目、幸町一丁目〜 四丁目、おもちゃのまち、 いずみ、若草
11	南犬飼中学校	86-0134 FAX 85-1205	大字北小林 743	北小林、あけぼの
12	南犬飼地区公民館 (やすづか保育園を含む)	86-0031	大字安塚 1179	上長田、安塚南部
13	安塚小学校	86-0034 FAX 86-0042	大字安塚 2078	安塚一、安塚二、安塚三、 安塚中央
14	壬生北小学校	86-0064 FAX 86-1058	大字北小林 190	上田、中泉、助谷、助谷原
15	総合公園	86-7117 FAX 86-7112	大字国谷 783-1	国谷中央、国谷新田、 国谷本田、東原、鯉沼

※ 洪水時においては避難所として使用できない場合があります。  
その場合の避難所は福和田地区は総合運動場。その他の地区は中央公民館・城址公園となります。

# 国民年金の種類 (受給編：その2)

国民年金制度には、生活の担い手が亡くなったときに、残された家族の生活の支えとして、遺族給付である遺族基礎年金のほか、二つの独自給付があります。

## (3) 遺族基礎年金

遺族基礎年金は、次のいずれかの方が亡くなったときに、その方によって生計を維持されていた「子のある妻」または「子」に支給されます。

- ①国民年金の被保険者
- ②国民年金の被保険者であった方で、日本国内に住所がある60歳以上65歳未満の方
- ③老齢基礎年金の受給権者、または受給資格期間を満たしている方

ただし、①・②の場合は、次の保険料納付要件が必要です。

- ◎死亡月の前々月までの加入期間のうち、国民年金保険料納付済期間と免除期間（学生納付特例・若年者納付猶予を含む）及び厚生年金や共済年金に加入していた期間の合計が、3分の2以上あること
- または、平成28年3月31日以前に死亡された場合は、死亡月の前々月までの直近1年間に保険料の未納がないこと（特例）

### ★年金額（平成23年度）

- 「子のある妻」が受ける場合  
基本額（788,900円）+子の加算額（1・2人目はそれぞれ227,000円、3人目以降は1人につき75,600円を加算）
- 「子」が受ける場合  
基本額（子が1人の場合788,900円）+加算額（2人目は227,000円、3人目以降は1人につき75,600円を加算）

※「子」とは、18歳到達年度の末日までの子、もしくは20歳未満で1級・2級の障がいの状態にある子をいいます。

## (4) 寡婦年金

国民年金の第1号被保険者として保険料を納めた期間（免除期間を含む）が25年以上ある夫が亡くなった場合に、10年以上婚姻関係が継続して夫によって生計を維持されていた妻に対し、60歳から65歳までの間支給されます。

★年金額＝夫の第1号被保険者期間に基づいて計算された老齢基礎年金額×3/4

- ◆死亡した夫が老齢基礎年金を受給中であつたり障害基礎年金の受給履歴を有する場合や、妻自身が老齢基礎年金の繰上げ支給を受けている場合、寡婦年金は支給されません。
- ◆寡婦年金と死亡一時金の両方を受けられるケースでは、一方を選択することになります。

## (5) 死亡一時金

国民年金の第1号被保険者として保険料を納めた月数が36月以上ある被保険者が、老齢・障害基礎年金のいずれも受けないうちに死亡したとき、死亡者と生計を同一にしていた遺族に支給されます。

★死亡一時金の額は、保険料を納めた月数に応じて決まります。

（免除制度により一部納付した期間は、納付率に応じて算出されます）

★付加保険料を納めた期間が36月以上ある場合は、さらに8,500円が加算されます。

◆被保険者の死亡により、遺族基礎年金を受けられる遺族がいる場合には支給されません。

◆請求できる遺族の範囲・順位は、配偶者・子・父母・孫・祖父母・兄弟姉妹です。

★月数の計算＝ 保険料納付済期間の月数+（4分の1免除期間の月数）×3/4  
+（半額免除期間の月数）×1/2+（4分の3免除期間の月数）×1/4

保険料納付月数	支給額
36月以上180月未満	120,000円
180月以上240月未満	145,000円
240月以上300月未満	170,000円
300月以上360月未満	220,000円
360月以上420月未満	270,000円
420月以上	320,000円

○問合せ先 ●栃木年金事務所 お客様相談室 ☎22-4134  
●町民生部保険環境課国民年金係 ☎81-1827

平成24年度

# 保育園入園児の 受付を行います

## ●申込期間●

9月1日～30日

平成24年度の保育園の入園児の受付を行いますので、入園を希望される方は、申込みの手続きをしてください。

しもだい保育園

### 保育園とは…

保護者が仕事をしていたり、病気療養中のために十分な保育をすることができないときに、お子さんを保護者にかわって保育することを目的としています。

### 保育園に 入園できる子どもは…

町内に住所があり、保護者の方が次の各号のいずれかに該当しており、同居の家族の方もお子さんの保育ができない場合があります。「集団生活に慣れさせたいから」、「長時間預かってもらえるから」、あるいは「経済的な理由から」ということだけでは、入園の対象となりません。

### 申込期間等

9月1日(木)～9月30日(金)

☆保育見学会

- ① 家庭外で働いているとき
- ② 家庭内で家事以外の仕事をもっているとき
- ③ 病気やケガまたは心身に障がいがあるとき
- ④ 病人や心身障がい者の世話をしているとき
- ⑤ その他子どもの保育がでない特別の事情があるとき

申込期間中、保育園での児童の様子や過ごし方など、自由に参観できますので、ご希望の保育園へお問い合わせください。

### 申込方法

入園申込書に必要事項を記入のうえ、お申し込みください。申込書は、町民生部健康福祉課並びに各保育園にあります。

### 入園選考

入園基準に従って、保育の必要性の高い順に入園決定をします。(申込順ではありません)

### 入園決定

申込書に基づき調査のうえ、来年1月頃保護者に通知します。

### 保育時間

午前8時30分～午後5時まで

### 特別保育

☆延長保育

とおりまち保育園・やすづか保育園・壬生寺保育園・ありんこ保育園については午後7時まで実施します。メリーランド保育園・森の子保育園については、午後8時まで実施します。

ステラ獨協前保育園については、午後9時まで実施します。

保育の条件は、状況を調査し、必要と認められた場合に実施の決定をします。

保育料は、通常の保育料に延長保育料が加算されます。

☆障がい児保育

心身に障がいのあるお子さんで、集団保育が可能な場合にお預かりします。

☆乳児保育

産休(育休)明けからお預かりします。

### 保育料

お子さん一人あたりの保育にかかる経費は、国・県・町の負担と保護者に納めていただく保育料で賄っています。町の保育料は原則として、入園児童の父母の税額(前年分の所得税の課税額及び前年度分の市町村民税額)に応じて、階層区分が決まります。

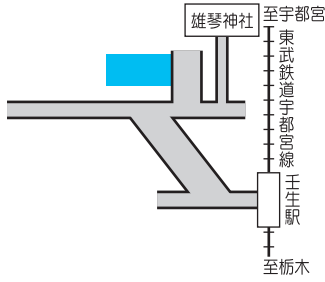
### 子育て相談は

各保育園へ

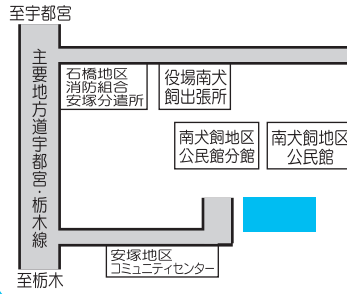
保育園では、お子さんのしつけやことばの問題など、子育てに関する相談をお受けしています。

お気軽にご相談ください。

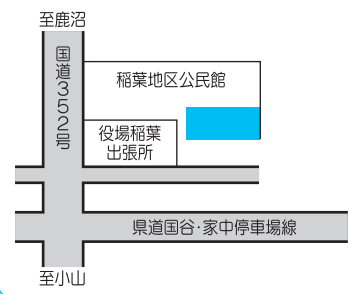
① とおりまち保育園



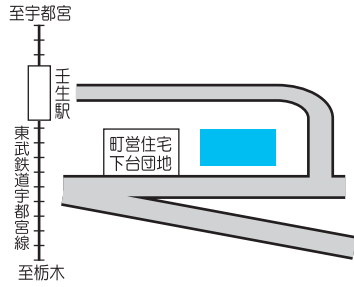
② やすづか保育園



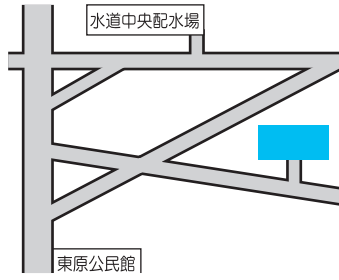
③ いなば保育園



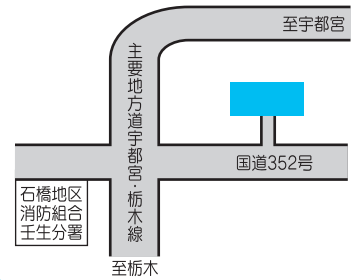
④ しもだい保育園



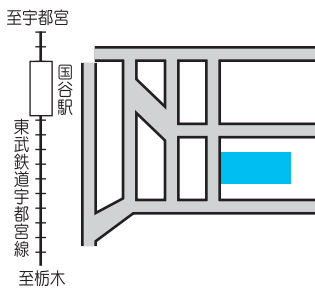
⑤ すけがい保育園



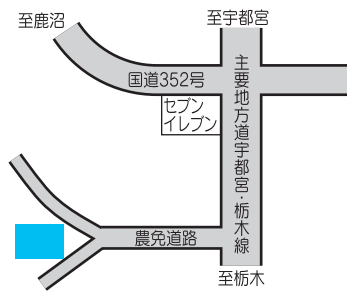
⑥ 壬生寺保育園



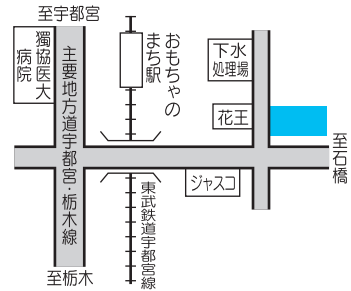
⑦ ありんこ保育園



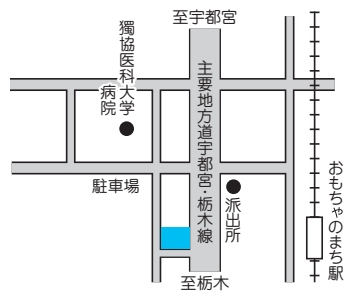
⑧ メリーランド保育園



⑨ 森の子保育園



⑩ ステラ獨協前保育園



保育園の所在地

保育園名	所在地	電話番号
①とおりまち保育園	通町 16-9	☎82-0330
②やすづか保育園	安塚 1179-1	☎86-0132
③いなば保育園	上稲葉 935-2	☎82-1059
④しもだい保育園	駅東町 6-23	☎82-4815
⑤すけがい保育園	助谷 1165-3	☎86-0237
⑥壬生寺保育園	大師町 11-16	☎82-0811
⑦ありんこ保育園	壬生丁 75-14	☎82-3137
⑧メリーランド保育園	下稲葉 343-1	☎82-5921
⑨森の子保育園	安塚 39-1	☎85-0301
⑩ステラ獨協前保育園	北小林 1075-12	☎85-1010

給食

☆3歳未満児  
 昼食は完全給食です。おやつは、10時と3時の2回です。  
 ☆3歳以上児  
 昼食は、副食のみがでますので、主食は持たせていただきます。おやつは、3時の1回です。

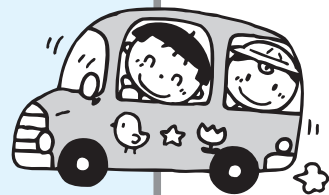
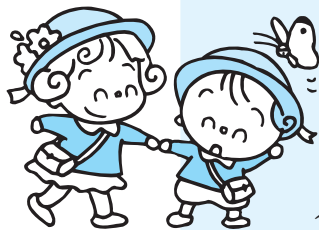
安全会

保育時間中に園内でケガをして病院にかかった場合には、保険の適用が受けられます。

問合せ先

町民生部健康福祉課児童福祉係  
 ☎81-1831

# 3歳になったら 幼稚園

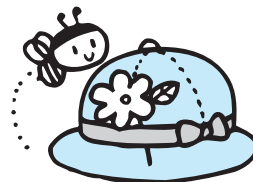


～幼稚園は人生で最初の「学校」です～

## 幼稚園とは・・・心と体を育てます

### ★幼児教育の大切さ

最近の発達科学の成果によると、幼児期の3歳ごろからが自発性や主体性・自律心を育てるための人生で最も大切な時期だと言われております。幼児期にふさわしい体験を、適切な時期に身につけさせる場でもあります。



## 幼稚園児の保護者には次の公的補助金が支給されます。

### ※幼稚園就園奨励補助

- 入園児童の父母の税額（町民税額）に応じて、階層区分が決まります。
- 同時に幼稚園に2人以上通園されている場合は、2人目の保育料が半額になります。
- 世帯の第3子以降の児童は保育料が全額免除になります。（同時に通園されていない場合でも、世帯の第3子以降の児童であれば該当します）

## 平成24年度 幼稚園入園受付

ご希望の方は通園に便利な最寄りの幼稚園での入園手続きをお済ませください。  
入園案内（願書）は平成23年9月1日以降、各園に用意しておりますので、お気軽におたずねください。

### 満3歳児入園

平成21年4月2日～平成22年4月1日生まれ  
対応については幼稚園により異なりますので  
各園にお問い合わせください。

### 対象年齢

#### 3歳児（3年保育）

平成20年4月2日～  
平成21年4月1日生まれ

#### 4歳児（2年保育）

平成19年4月2日～  
平成20年4月1日生まれ



# 幼稚園が取り組む子育て支援事業

壬生地区の各幼稚園では、教育機関としての立場からお子さんの心と身体を健やかに育む子育てを応援しています。

## ★預かり保育 After Kindergarten

お仕事との両立やご家庭の様々なご事情に対応するため、各幼稚園では保育終了時から夕方5～6時頃まで「預かり保育」を実施しています。

## ★子育て相談 Counseling/Consulting

子育てに悩みや疑問はつきものですが、ひとりで思い悩んでいるより誰かに相談したほうが、解決の方法を見つけやすくなります。そんな時はぜひ幼稚園においでください。幼稚園はさまざまな経験と情報の引き出しを持っています。答えは必ずしもひとつとはかぎりません。

## ★未就園児おやこ教室 Toddlers' Observation Class

入園前の幼児とその母親を対象にした、遊びと交流のための集まりです。

入園前の幼児期は月齢差が大きく、わが子の発達や自分の子育てに不安を抱く人は少なくありません。そこで、さまざまな子どもたちが一緒に遊ぶのを「観察」しながら、母親同士が情報交換するなかで、自分の育児をみなおしたり、逆に自信を持ったり安心したりするための交流の機会を幼稚園で持ちたいと、いろんな活動をご用意してお待ちしております。ご近所のお友達を誘い、ぜひお気軽にお出かけください。



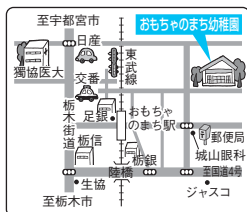
### おもちゃのまち幼稚園 ☎86-5551

子育て支援事業 未就園のお子さんに毎日安全で楽しい遊具が  
いっぱい園庭を開放しています。

- ★2歳児受入れ可
- ★絵本・ビデオ貸出
- ★預かり保育
- ★教育相談
- ★一時預かり・通園(こばとルーム)
- ★園内で自由に遊べます

#### ★未就園児親子教室「こぼれクラブ」

- 活動一例 詳細はお問い合わせください。
- 海賊まつり&移動動物園
  - お楽しみ遠足
  - お劇劇場 など



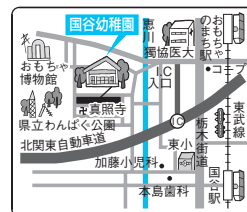
### 国谷幼稚園 ☎82-1200

子育て支援事業 国谷幼稚園の園舎はお子さんにやさしい木の  
ぬくもり木の香があふれています。

- ★預かり保育「ホームクラス」
- ★学童保育「キッズルーム」
- ★くいやアップルクラブ  
(コンピューターブレイククラブ)
- ★教育相談

#### ★未就園児親子教室「キティルーム」

- 活動一例 詳細はお問い合わせください。
- お買物ごっこ
  - リトミック
  - 季節ごとの製作活動 など



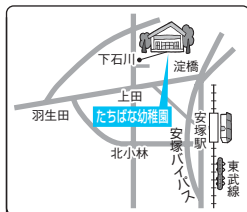
### たちばな幼稚園 ☎86-0006

子育て支援事業 好奇心いっぱいなお子さんを満たしてくれる  
本や自然がたっぷりの幼稚園です。

- ★預かり保育
- ★未就園児親子庭園開放
- ★子育て相談

#### ★未就園児親子教室「うさちゃんクラブ」

- 活動一例 詳細はお問い合わせください。
- ここのダンス
  - おいしいサツマイモ堀り
  - 生活発表会 など



### 月かげ幼稚園 ☎82-0233

子育て支援事業 ひとりひとりを大切にする少人数制。遊びと生活体験を  
通して知性を伸ばし、心豊かなお子さんを育てます。

- ★預かり保育
- ★学童保育
- ★子育て相談

#### ★未就園児親子教室「わんぱくクラブ」

- 活動一例 詳細はお問い合わせください。
- 水遊びを楽しむ
  - 楽器遊び
  - おやつをつくろう など



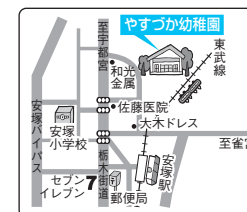
### やすづか幼稚園 ☎86-1009

子育て支援事業 お子さんの「ワクワク」「ドキドキ」を大切に、  
健やかな身体と豊かな心の成長の芽を育てます。

- ★預かり保育
- ★学童保育
- ★子育て相談

#### ★未就園児親子教室「ながよしクラブ」

- 活動一例 詳細はお問い合わせください。
- ボールあそび
  - 親子体操
  - クリスマス会 など



# パブリックコメント 募集のおしらせ!!

1.

## 目的

壬生町全域を対象として公共の場所における自転車等の放置を防止することにより、公共の場所の交通の安全と併せて生活環境の保全を図ることを目的に、今回、条例を見直し、制定をするものであります。

つきましては、条例の案がまとまりましたので住民の皆様からのご意見を募集いたします。

2.

## 公表の方法

- ① 壬生町広報紙への掲載（本紙、17頁）
- ② 壬生町公式ホームページへの掲載
- ③ 壬生町役場建設部都市計画課都市整備係での閲覧
- ④ 稲葉出張所・南犬飼出張所での閲覧

3.

## 募集期間

平成23年8月23日（火）から平成23年9月26日（月）

4.

## 意見の提出方法

パブリック・コメント記入用紙（ホームページまたは閲覧場所に設置）により、次のいずれかの方法にて提出してください。

- 壬生町役場建設部都市計画課都市整備係へ郵送または持参（土日、祝祭日を除く）してください。
- ファクシミリまたは電子メールによる送信（電話での受付はいたしません）

5.

## 意見を提出できる方

- ① 壬生町に住所を有する方
- ② 壬生町に通勤・通学する方
- ③ 壬生町に事務所または事業所を有する方
- ④ 壬生町税の納税義務者

6.

## 意見の取扱

提出されましたご意見の概要及び検討結果につきましては、壬生町広報紙及び壬生町公式ホームページに公開いたします。併せて町建設部都市計画課都市整備係で閲覧することができます。

注1) ご意見をいただいた方の氏名等の公表及びご意見に対する個別の回答はいたしません。

注2) 内容が類似するご意見は、取りまとめて公表することがあります。

7.

## 問合せ及び意見の提出先

〒321-0292 栃木県下都賀郡壬生町通町12番22号

壬生町役場 建設部都市計画課 都市整備係

☎0282-81-1854 FAX.0282-82-8252

E-mail kensetsu@town.mibu.tochigi.jp



# 自転車等の放置の防止に関する条例改正（案）の概要

## 1. 概要

本町の都市機能の充実を図る上で、駅周辺整備は必要不可欠の課題であるが、現状として駅周辺に集中する自転車等の放置は、地域景観の悪化、緊急車両等の妨げなど問題点が蓄積されている。放置自転車等の解消により都市機能及び景観の向上を図りたい。

## 2. 条例改正の目的

平成6年おもちゃのまち駅自転車駐車場供用開始に併せて制定された「壬生町自転車の放置の防止に関する条例」では、放置禁止区域並びに放置規制区域ともにおもちゃのまち駅東西地域の一部のみであり、他の地域での放置自転車等に対する効力がなくその数も増加し、駅周辺環境の悪化また歩行者等の妨げになり早急に改善することが必要な状況にある。

放置自転車は、自治体だけではなく関係団体等の責務を上位法に基づき官民協働してその対策にあたり、壬生町全域を対象として放置自転車の防止を目的とするため今回条例改正をするものである。

## 3. 施行期日

平成24年4月1日

## 4. 条例改正の概要

町、利用者、所有者、鉄道事業者、施設の設置者、自転車等の小売業のものが、それぞれの役割を果たしながら、連携・協力して継続的に取り組みを展開し、効果的に自転車等の放置防止の推進を図る。

### ①町の現状及び課題

現条例での放置禁止区域及び放置規制区域は一部の地域の指定となっているために、現状では区域外特に駅周辺では劣悪な環境となり沿線自治会からも改善の要望が出されている。

### ②具体的な施策・事業

- ・放置禁止区域及び放置規制区域を各駅周辺に拡大する
- ・放置禁止区域等以外の放置自転車に対する措置を講ずる
- ・引取りのない自転車等の処理を明確にする

※更に具体的な内容につきましては、各閲覧場所やホームページで公開しています。



# ごみの減量化に ご協力ください!!



町では、ごみの減量化・資源化を推進するため、その一環として、壬生町資源ごみ回収報償金交付要綱に基づき、町民の皆様の各種団体参加によるごみ減量化活動を行っています。

この資源ごみ回収活動において、皆様のご協力をいただき、昨年度1年間で約686トンのごみを資源化（減量化）し、約264万本のペットボトルを回収することができました。



**ごみ 686トン**を資源化  
**ペットボトル 264万本**を回収



新聞紙 378.7トン



雑誌類 119.0トン



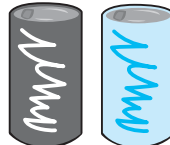
ダンボール 141.7トン



びん類 22.0トン



鉄類 2.5トン



アルミ他金属 21.0トン



布 1.1トン



その他 0.2トン

## 平成 22 年度 団体別資源ごみ・ペットボトル回収実績表

No.	回収団体名	資源ごみ (kg)	ペットボトル (本)	No.	回収団体名	資源ごみ (kg)	ペットボトル (本)	No.	回収団体名	資源ごみ (kg)	ペットボトル (本)
1	あすなろ会		134,000	29	(社)せせらぎ会(件)せせらぎ会		16,751	57	壬生町立壬生北小学校		8,410
2	ありんこ保育園動物愛護会	6,150	16,880	30	城東町自治会		6,733	58	壬生町立壬生小学校		11,238
3	いずみ自治会	18,235	22,109	31	城内自治会	15,825	53,371	59	壬生町立壬生中学校生徒会		130,540
4	いずみ自治会育成部	3,634		32	城南自治会	12,982	28,550	60	壬生町立壬生中学校保護者会	13,631	186,252
5	今井自治会	2,860		33	助谷フレンズ		16,184	61	壬生町立壬生東小学校PTA	2,340	
6	駅東子供会育成会	13,276		34	すばる		5,731	62	壬生町立壬生東小学校児童会		34,729
7	駅東老人クラブ	15,642	41,968	35	月かげ幼稚園		20,495	63	壬生町立睦小学校PTA		12,425
8	おもちゃのまち老人会	40,468	68,600	36	東下台自治会		26,372	64	壬生町立安塚小学校児童会		15,659
9	おもちゃのまち自治会ボランティア会	34,562	40,700	37	栃木県立壬生高等学校		9,500	65	壬生町立やすうが保育園保護者会	4,394	13,898
10	上福業自治会上町中組	4,954	4,502	38	中泉子供育成会	3,915	12,270	66	六美中央育成会	3,125	5,600
11	上表町ときわ会		32,715	39	中表町自治会	5,494	21,416	67	六美町中央自治会	25,570	
12	上田子供育成会	14,112	24,757	40	南部あけぼの会	15,590		68	六美町南部自治会	45,693	156,260
13	上町天狗杉班	2,168	1,650	41	西高野老人会	4,886	31,398	69	六美町北部自治会	29,945	64,200
14	上町巴会	1,319	5,330	42	農村生活研究グループあざみ会	1,715		70	六美南部第一育成会		5,196
15	上通町自治会	12,625	14,560	43	馬場自治会	9,107	37,150	71	むつみの森自治会	46,470	232,496
16	北小林子供会育成会	9,223	26,238	44	平成7年保護者会	611	6,150	72	六美北部育成会	6,949	10,684
17	県営壬生住宅育成会		22,300	45	福和田花壇管理組合		10,120	73	安塚青葉二班	2,579	2,624
18	鯉沼自治会	10,168	38,970	46	緑町一丁目自治会	16,019	34,885	74	安塚一自治会	31,239	49,500
19	秋桜		90,580	47	緑町三・四丁目育成会	6,332	12,187	75	安塚三自治会	22,447	36,056
20	幸町1丁目育成会	1,464	7,643	48	緑町二丁目自治会	8,736	37,041	76	安塚中央コスモス会	6,495	2,396
21	幸町3丁目育成会		1,497	49	壬生寺保育園保護者会		10,332	77	安塚中央自治会	19,966	107,202
22	栄町女性みこし会	17,220	18,733	50	壬生町立福業小学校児童会		11,988	78	安塚南部自治会	33,613	75,084
23	至宝町婦人会		41,342	51	壬生町立いなば保育園保護者会		4,881	79	ゆうがお会	2,610	2,140
24	至宝町南子供会育成会		10,729	52	壬生町立しもだい保育園保護者会		14,070	80	万町自治会	24,857	45,544
25	下表町自治会	14,249	42,740	53	壬生町立とおりまち保育園保育会		10,549	81	若草自治会	6,570	11,740
26	下横町自治会	17,869	20,260	54	壬生町立羽生田小学校PTA	1,235	43,350				
27	(社)共育会クラブ保育園		6,325	55	壬生町立藤井小学校PTA		20,275				
28	(社)せせらぎ会せせらぎ学園		68,500	56	壬生町立南大飼中学校PTA	15,509	122,452		合計	686,647	2,647,702

(50音順)

## 平成22年度ごみ処理経費

町全体で 約4億1,757万円  
一世帯当たり 約2万9,222円

### ごみの減量にご協力ください！

町では、皆さんの家庭からごみステーションに出されたごみを、清掃センターで処理しています。

このごみ処理には、右表のとおり多額の経費を要し、1年間で約4億1,757万円、一世帯当たりで約2万9,222円かかっています。

皆さんのご協力でごみを減量し、正しいごみの分け方・出し方で、施設の機械設備等が長持ちし、さらに、焼却灰を埋め立てる最終処分場も長持ちするなど、経費の節減になります。

また、分別の徹底のため収集袋を透明、または半透明の袋にルール化していますので、皆さんのご協力をお願いいたします。

1世帯当たりの  
ごみ処理経費  
(約29,222円)



1年間にかかる  
ごみ収集・処理費用  
(約4億1,757万円)



## 清掃センターからのお願い

- 中身の入ったままの缶やびん、ペットボトルは収集できません。必ず、キャップ、ラベルを取り除き、中を水洗いし、空にしてから出してください。
- スプレー缶、油用容器類は、火災・爆発防止のため、必ず、中を空にして出してください。
- 切断されたり汚物の付着した衣類は、可燃ごみで出してください。
- ごみは、それぞれ正しく分別して、決められた収集日の午前8時までに、ごみステーションに出しましょう。

## 家庭用ごみ処理器設置事業補助金交付制度

ごみ減量化推進の一環として、町では一般家庭で「生ごみ処理器」を購入・設置した方に、本体価格（消費税込）の2分の1を補助しています。（ただし限度額があります。）多くの家庭で、このごみ処理器を利用して、ごみの減量にご協力ください。

**限度額 40,000円**  
(生ごみ処理器1器につき)

○問合せ先 町民生部保険環境課 ☎81-1834 町清掃センター ☎82-3424

## 平成22年度は、「栃木県におけるレジ袋削減に関する協定」による削減取組で、約554t-CO<sub>2</sub>の二酸化炭素の排出量を削減しました

地球温暖化防止対策の一環として、「栃木県におけるレジ袋削減に関する協定」によるレジ袋削減取組の平成22年度実績がまとまりました。

この協定によるレジ袋の削減量は、約1,198万枚（1人につき、レジ袋1枚を削減したと仮定）になると県では推計しています。また、これによる二酸化炭素削減量は、約554t-CO<sub>2</sub>（レジ袋1枚（10g）からの二酸化炭素排出量を46.55gと仮定）と見込まれています。

レジ袋削減によるゴミの減量化や二酸化炭素の排出削減は、消費者、事業者等の皆様のご協力があるものです。環境にやさしいライフスタイルのために、お買い物にはマイバッグを持参しましょう。

○問合せ先  
栃木県環境森林部地球温暖化対策課計画推進担当  
☎028-623-3187  
町民生部保険環境課環境保全係  
☎81-1834

- 壬生町で「栃木県におけるレジ袋削減に関する協定」により、レジ袋の無料配布を中止している店舗  
・カスミ壬生店 ・コープおもちゃのまち店  
・シンユーストア
- 「壬生町におけるレジ袋削減に関する協定」により、レジ袋の無料配布を中止している店舗（平成23年3月からの実施のため、今回の削減量には参入されていません。）  
・イオンみぶ店 ・ヤオハンおもちゃのまち店
- マイバッグ使用のマナー
  - ①お買い物の最中は、「マイバッグ」は折りたたんでおきましょう。
  - ②買うものは、お店に備え付けの「買い物かご」に入れましょう。
  - ③レジを通過してから、「マイバッグ」を使いましょう。
  - ④お店の「買い物かご」は、決められた場所に戻しましょう。



## 平成 23 年春の叙勲 田中一男さんが受章

### 旭日双光章



町議会議員として、7期28年の永きにわたる地方自治への功績が認められ、田中一男氏（落合2）が平成23年春の叙勲において旭日双光章を受章されました。

田中一男 84歳（地方自治功労）

町議会議員として、昭和57年4月から平成22年4月まで通算7期28年務め、議長、副議長などを歴任する。

## メルヘンロードフラワー事業 六美北部自治会

6月7日、六美北部自治会（石島松夫会長）では、睦小学校のクリーン・グリーン活動と合同で、会員約50名が参加し、花苗（ブルーサルビア・レッドサルビア・マリーゴールド）600ポットを植栽しました。

石島会長は、「自治会会員と小学生が共同作業することで、お互いが顔見知りになり、地域の防犯活動につながる。安全に安心して生活できる自治会になれるよう、これからもこのような活動を続けていきたい。」と話していました。



## 第4回 黒川の源流域植樹活動



6月18日、森の子保育園、ありんこ保育園とNPO 夢くらぶむつみの「黒川にサケを呼び戻す会」（代表 荒川富夫氏）が共同で黒川の源流域へ植樹を行いました。

これは、黒川には年2回渇水期があるため、山に落葉樹を植え、山を元気にすること、高齢化がすすむ中小来川地区の住民との交流を通じ、地元住民を励ますとともに子どもたちも元気をもらうことを目的に毎年行われています。

参加者は4カ所に分かれて、橡の苗100本、栃の木40本、山桜50本を地元の地主さんの案内でそれぞれ植樹しました。植樹が終わった後は、地元のお年寄りの方々の指導で、地元でとれたそば粉を使用し、親子でそば打ち体験を楽しみました。

地域の話題を見るならこちら！ コミュニティチャンネル デジタル111ch アナログ9ch

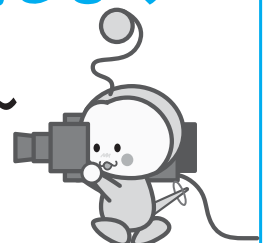
## 9/10(土)「壬生高祭」取材します

放送：[CC9ニュース] 9/12(月) 18時～《土日再放送あり》

[みんなの音ステージ] 9/19(月)～25(日) 9時～/17時～

※ 放送予定を予告なく変更する場合があります。予めご了承ください。

栃木ケーブルテレビ TEL:050-5535-5655





## 田んぼまわりの生き物調査

6月25日に羽生田地区の夢・はにしの里協議会(杉山恵一<sup>すぎやま けいかず</sup>会長)、7月18日に下稲葉地区の下稲葉・水と緑を守る会(赤木和男<sup>あかき かずお</sup>会長)が、それぞれ田んぼまわりの生き物調査を行いました。

この調査は地域の環境に対する意識の向上を目的とするもので、地元の小学生など地域の様々な人たちが参加して行われました。アドバイザーとして羽生田地区では稲葉小学校校長の櫻井正美<sup>さくらい まさみ</sup>氏、下稲葉地区では櫻井氏と下都賀漁業協同組合総代の二瓶義彦<sup>に へいよしひこ</sup>氏を招きました。

子供たちは長靴を履いて大きな網を持って水路に入り、泥だらけになりながら一生懸命になって生き物を探しました。羽生田地区では、トウキョウダルマガエル、タモロコ、カワムツ、スナヤツメ、コオイムシ、ナマズなどが観察できました。下稲葉地区ではドジョウ、コイ、ナマズ、ギバチなどを観察することができました。

調査のあとは捕獲した生き物について説明を受け、生き物の生態と地域の環境について勉強をし、地域の自然に対する認識が深まるとも有意義なものとなりました。



羽生田地区



下稲葉地区

## 第21回闘技空手道拳誠会館格闘王座決定戦入賞



写真左から齋藤さん、川田さん、松本さん、土橋さん

6月26日、佐野市で開催された「第21回闘技空手道拳誠会館格闘王座決定戦」に、川田塾(代表川田恵一<sup>かわた けいいち</sup>氏)から組手の部に12名が出場し、準優勝1名、第3位3名の成績を残しました。本大会は、オープントーナメント制で県内外から199名(組手:男女学年別)が出場し、熱戦が繰り広げられました。

小学6年 女子の部	準優勝 土橋優衣(安塚小)	小学5年 女子の部	第3位 川田佳那子(安塚小)
小学5年 男子の部	第3位 齋藤海都(安塚小)	小学4年 女子の部	第3位 まつもとりお 松本莉緒(安塚小)

## よりそう手つながる心

### 社会福祉法人 栢の木会



見学・ご相談など  
お気軽にお問合せ  
下さい。

- 介護老人福祉施設 しもつけ荘 ☎0282-86-0177 FAX.0282-86-3036
- 介護老人保健施設 みなと荘 ☎0282-86-3710 FAX.0282-86-6322
- 認知症老人グループホーム うらら ☎0282-86-8600 FAX.0282-86-3036  
〒321-0207 栃木県下都賀郡壬生町大字北小林812
- 介護老人福祉施設 いしばし ☎0285-52-1487 FAX.0285-52-1488  
〒329-0502 栃木県下野市下古山1174
- 認知症老人グループホーム いしばし ☎0285-53-8866 FAX.0285-53-8585  
〒329-0501 栃木県下野市上古山569-1





## 第32回いきいき壬雷クラブゲートボール大会開催



7月7日、いきいき壬雷クラブ(橋本佐一<sup>はしどさいち</sup>会長)主催のゲートボール大会が、町総合運動場において開催されました。この大会は、ゲートボールを通じて楽しい一日を過ごすことにより、体力の維持向上と会員相互の親睦を図ることを目的に毎年開催されています。

好天の下、今年は8チーム計48名が熱戦を繰り広げ、駅東チームが優勝しました。

○大会結果 優勝 駅東老人クラブチーム  
準優勝 六美北部あけぼの会チーム  
第3位 安塚和らく会チーム

※いきいき壬雷クラブの加入単位クラブには、60歳以上の方であればどなたでも入会できます。是非お友達を誘ってご入会ください。詳しくは、町社会福祉協議会事務局(☎82-7899)まで。

## じゃがいも収穫 なかよし農園

7月8日、稲葉公民館北側にあるなかよし農園において、じゃがいもの収穫が行われました。これは、いなば花と緑の郷づくり協議会と稲葉小学校、いなば保育園の子どもたちが4月12日に苗を植え、大切に育ててきたじゃがいもです。

当日は、いなば花と緑の郷づくり協議会のみなさんが先生役となり、いろいろな質問に答えたり、小学生が園児の面倒を見てあげたりと、和気あいあいとした楽しい収穫になりました。

子どもたちは、大きなじゃがいもや形が変わったじゃがいもを見つけると歓声をあげて喜び、かえるやみみずなどの生き物を見つけると更に歓声をあげてはしゃいでいました。



## 原水爆禁止国民平和大行進

7月13日、原水爆禁止国民平和大行進栃木県実行委員会が来庁し、核兵器全面禁止を訴えられました。

壬生町は、平成21年3月2日に国際平和都市である広島市が事務局をつとめる「平和市長会議」へ加盟し、核廃絶、国際平和の実現に向けたさらなる支援を行っています。

また、夏休み期間に「平和パネル展」を図書館、中央公民館で開催し、戦争を知らない若年層への平和啓発を行いました。

会場において「平和を願う折り鶴」を募集したところ、多くの折り鶴が寄せられました。



墓石・石工事  
修理承ります

造園土木  
草刈・伐採  
スズメバチ駆除



聖地公園、他  
完成価格65万円～



お墓ディレクターにご相談下さい

(株) 県南環境 TEL 82-6700

大町町25-5/展示場：小金井駅東

《お任せください》

皆様の暮らしを守ります

- 壬生町水道施設維持管理業務
- 壬生町清掃センター焼却設備運転管理業務
- 農業集落排水処理施設各処理場巡回管理業務

○日本下水道協会賛助会員 ○日本下水道処理施設管理業協会会員 ○東京商工会議所会員

セントラル工業株式会社

昭和49年2月設立 維持管理業全般 35年の実績

本社：〒150-0022 東京都渋谷区恵比寿南2-1-8 恵比寿OTビル6階  
栃木営業所：〒323-0807 栃木県小山市城東1-1-32-102



## 放蝶会 睦っ子の森

7月15日、睦っ子の森において、授産施設むつみの森通所者の皆さんがオオムラサキの放蝶会を行いました。

これは、昆虫を通じて故郷と自然を思う気持ちを持ってもらおうと、むつみの森の皆さんが、5月にオオムラサキとカブトムシの幼虫を放虫、育てたものです。

成虫になったオオムラサキとカブトムシは、壬生ファール会（大島菊夫会長）のご協力をいただき、いつの日か多くの生き物が睦っ子の森に飛び交うことを祈って放しました。

## 節電に関する講習会開催

7月24日、壬生町消費者友の会・壬生町母親クラブ・(株)新優本店主催による「節電に関する講習会」が本丸2丁目のシンユーストアを会場に行われました。

当日は、講師に栃木県地球温暖化防止活動推進センターの推進員関恒雄氏（城南）をお招きし、現在の電力事情をはじめ家電製品によって異なる節電方法を丁寧に解説していただきました。

買い物客の主婦を中心に30名近い参加者が熱心に聞き入り、特に〇×クイズではエアコンの知られざる機能に驚きの声が上がりました。



## みんなでジャガイモ掘り いなば・メリーランド保育園



7月27日、下稲葉地内の畑（中嶋正さん<sup>なかじまただし</sup>所有）において、いなば保育園とメリーランド保育園の園児たちが、下稲葉食育応援隊（木村春男<sup>きむら はるお</sup>隊長）の方たちと一緒にジャガイモ掘りをしました。

子どもたちが春に植えたジャガイモはみんな大きく育ち、応援隊の皆さんに手伝ってもらいながらジャガイモを掘り出し、カゴに集めていきました。

収穫したジャガイモはカレーライスにして、給食の時間にみんなでおいしくいただきました。

## 入居者募集中

❖在宅介護でお悩みの方・認知症介護でお困りの方、お気軽にご相談ください❖



住み慣れた地域の中で、その人らしい生き方を、いつまでも

TEL 0282 - 28 - 6118  
FAX 0282 - 28 - 6119

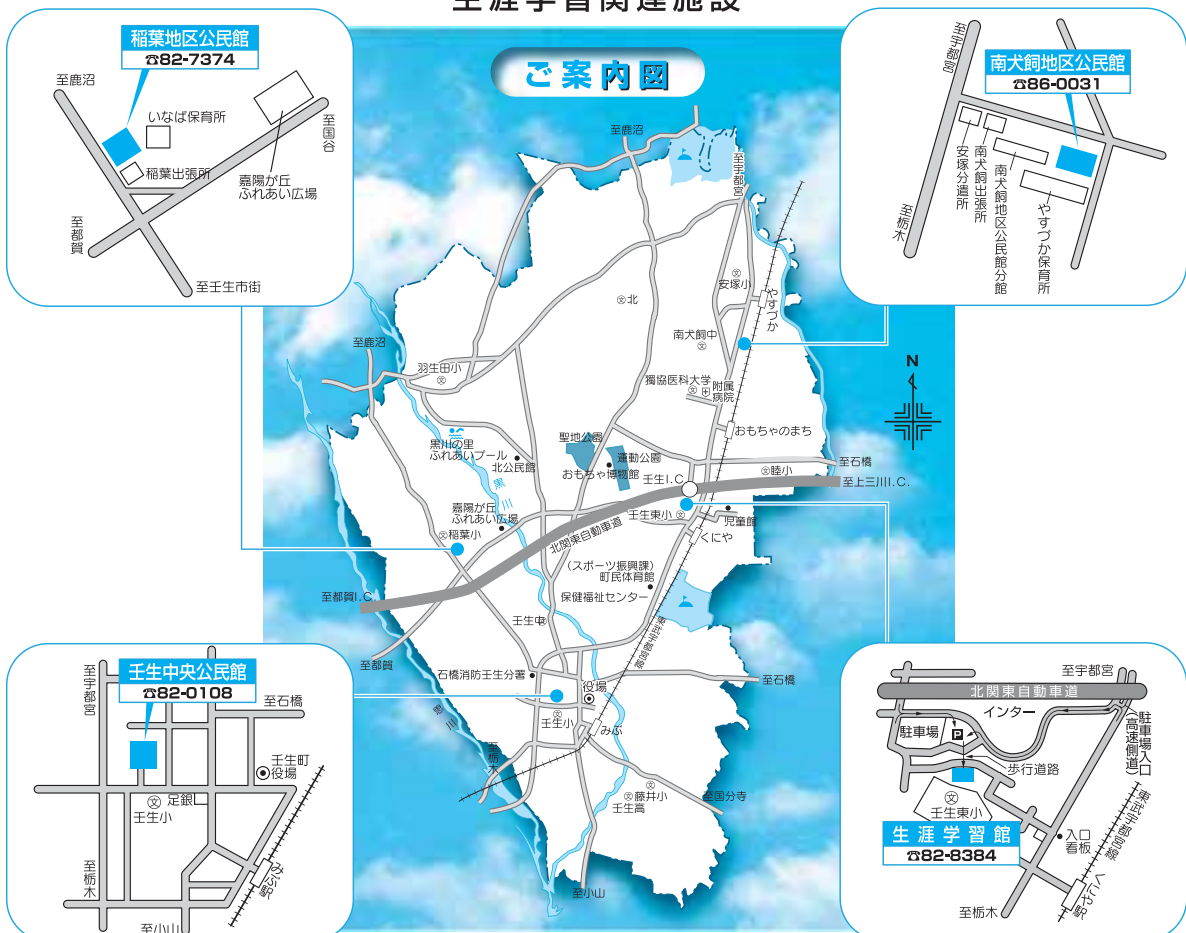
高齢者グループホーム **元気**

社会福祉法人敬和会 壬生町壬生甲 2224-1

# 受 講 生 募 集

施 設	目 次	場 所	電話番号 (問い合わせ)
生涯学習館	25~30	落合3丁目5-3	☎82-8384
壬生中央公民館	32	本丸1丁目8-33	☎82-0108
南犬飼地区公民館	33	安塚1179	☎86-0031
稲葉地区公民館	33	上稲葉932	☎82-7374
児 童 館	34~35	壬生丁281	☎82-7388
子育て支援センター☆ひよこ☆	31	保健福祉センター内	☎82-8882

## 生涯学習関連施設







## 簡単!いろいろ! 楽しい手芸教室

手芸教室講師 須藤 恵子 先生

誰にでも簡単にできます。一緒に手芸を楽しみましょう。

回	日付	曜日	内 容
1	10/22	土	<b>ミニガーデン</b> フェルトで作るミニサイズのランの花の植木鉢づくり。
2	11/5	土	<b>まっすぐ編みの簡単ボレロ</b> この冬は手編みにチャレンジ! きれいなグラデーションの毛糸を使って棒針でまっすぐに編んでいくボレロ作り。
3	11/26	土	
4	12/3	土	
5	12/17	土	
6	1/7	土	
7	1/21	土	
8	2/4	土	※予備日(手編みの進行次第) (ちりめん布で作るさやえんどう豆かざり)
9	2/18	土	<b>ビーズのクラフト</b> <b>大人の手しごととビーズ絵手芸</b> はじめての方でも簡単に作れます。 好きな原画の上に様々な色のビーズを置いて仕上げていくビーズ絵
10	3/10	土	

☆時 間 10:00~12:00

☆募集定員 20名

☆会 場 生涯学習館 講堂

**ミニガーデン**  
・590円(税込)  
・ボンド・ハサミ・ものさし・針  
・ピンセット

**まっすぐ編みの簡単ボレロ**  
・4,600円(税込)  
・棒針8号・かぎ針10号・ハサミ  
・メジャー

☆教材費  
☆持参品

**ちりめん布で作るさやえんどう豆かざり**  
・730円(税込)  
・手芸用ボンド・えんぴつ・ハサミ  
・糸・針

**ビーズのクラフト**  
・4,600円(税込) 額付

## 生涯学習館

◎申し込みは、10月9日(日)午前9:00から  
生涯学習館にて受け付けいたします。

※定員になり次第締め切りとなります。

※電話での申込みはできません。

※教材費はおつりがないようにお願いします。

※車でお越しの際は、北側駐車場をご利用ください。

## 癒しのアロマセラピー

講師 NPO法人日本リラクゼーションケア協会代表  
栃木リラクゼーションスクール 西澤 杏里紗 先生

アロマセラピーで心と体を癒しましょう。

回	日付	曜日	内 容
1	10/15	土	アロマセラピーの基本 入浴剤を作ります。
2	11/19	土	アロマで美人 アロマと季節の食品を使って パックを作ります。
3	12/10	土	キャンドルを作ろう アロマのキャンドルを作ります。

☆時 間 10:00~12:00

☆募集定員 20名

☆教材費 500円~800円程度

☆会 場 生涯学習館 講堂

☆持参品 筆記用具





## リトミック 1歳児コース・2歳児コース

講師 リトミック研究センター栃木支局 顧問  
加藤 玲子 先生

母と子のかかわりの中でリズムの流れや音を通し、感じる心と身体を作ります。ごあいさつ・手合わせパッチン・絵カード・まねっこメロディー・ダンス・マラカスサンバ等

曜日	日	付
水	10/12・10/26・11/9・11/30・12/14・1/11・1/25・2/8・2/22・2/29 (合同)	
☆募集定員	各コース20組 (町内)	
☆会場	生涯学習館 講堂	
☆教材費	2,000円 (講座初日に集金)	
☆託児	託児ご希望の方は申込み時に申請してください。(尚、人数制限があります。)	
1歳児コース		
☆対象	H21年4月2日～H22年4月1日生まれ	
☆時間	10:00～10:50	
2歳児コース		
☆対象	H20年4月2日～H21年4月1日生まれ	
☆時間	11:00～11:50	



## まがたま 勾玉づくり体験講座

講師 栃木県立しもつけ風土記の丘資料館  
木村 美保 先生

勾玉づくりを通して古代人の心にアプローチしてみませんか…。出来上がった作品は、あなただけの宝物になるでしょう。1日で楽しくできあがります。

曜日	日	付
金	2/24	3/9
☆時間	10:00～12:00	
☆募集定員	各月20名	
☆会場	生涯学習館 講堂	
☆教材費	無料	
☆持参品	マスク、エプロン	



## クリスマスリース作り 親子ふれあい教室

講師 園芸福祉士 (初級)  
半田 都 先生

ドライフラワーでリース作り

日付	曜日	時間
11/12	土	10:00～12:00
☆募集定員	15組	
☆材料費	親子で1,500円	
☆会場	生涯学習館 講堂	
☆持参品	ハサミ	

※個人でもお申込みできます。

## 手作り味噌講座

講師 秋葉 節夫 先生

国産最高級大豆を使っておいしいみそを作ってみませんか？樽入り8.5kgのみそが出来上がります。

日付	曜日	時間
12/11	日	9:30～13:00
☆募集定員	30名	
☆材料費	4,200円 (申込時)	
☆会場	生涯学習館 講堂	
☆持参品	エプロン、三角巾	

## 絵手紙教室

講師 日本絵手紙協会公認講師

たかはし すずむ  
高橋 進 先生

絵手紙は絵のある手紙。合言葉は「ヘタでいい ヘタがいい。」絵の苦手な人、筆を持ったことがない人も大歓迎です。書いて楽しい、もらって嬉しい絵手紙をはじめませんか。

回	日付	曜日	内 容
1	11/10	木	一所懸命に描いたものが、上手下手を超えたヘタ。これが心を打つ。
2	11/24	木	世界に一枚だけの年賀状をかいてみよう。
3	12/8	木	絵手紙は絵と字と言葉の三重奏
4	1/12	木	五感をフルに活用しよう。「心は王様、手は家来」
5	1/26	木	絵手紙で感動と出会う、良い人と出会う。
☆時 間	19:00~21:00		
☆募集定員	30名		
☆教 材 費	500円(紙代・資料代)*講座初日に集金。この他道具が必要です(顔彩・青墨・小筆・彩色筆・硯など約9,000円程度かかります。)		
☆会 場	生涯学習館		
☆持 参 品	画材:初回は野菜・果物(ピーマンかトマトかバナナ)2回目からは自分で書きたいもの		



絵手紙作品



## 手織り体験教室

講師 手織り工房のろぼっけ

すずき としこ  
鈴木 利子 先生

さらりと肌になじんで1年中使える綿ストールを織ります。どなたでも、1日で楽しく仕上がります。あなただけのオリジナルを織ってみましょう。

日付	曜日	時 間
10/30	日	10:00~15:00
☆募集定員	10名	
☆材 料 費	5,000円	
☆会 場	生涯学習館 講堂	
☆持 参 品	筆記用具、はさみ	

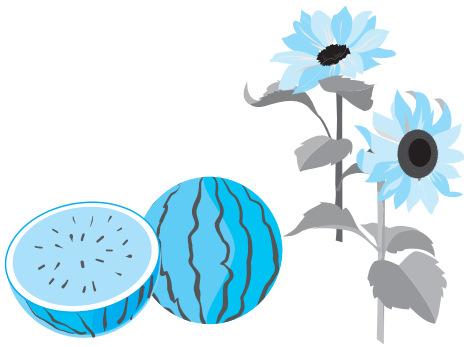
## 外国人のための日本語公開講座

こうし けん こくさい こうりゅうきょうかい  
講師 県国際交流協会ボランティア

ちょうない せいかつ がいこくしゅっしんしゃ かた にほんご がくしゅう  
町内に生活している外国出身の方が日本語学習をとおして、日本の生活習慣等を学び、地域の方とのよりよい交流ができるように講座を開講します。

よう び	ひ	つけ
曜 日	日	付
にち	日	
日	10/16・11/13・12/11・1/15・2/5・2/26	
じ かん	時 間	
時 間	10:00~12:00	
ほしゅうてい	募集定員	
募集定員	10名	
かい じょう	会 場	
会 場	生涯学習館 会議室	
きょうざい	教 材 費	
教 材 費	1回100円	
じ さん びん	持 参 品	
持 参 品	筆記用具、ノート	

# IT講座



開催日																			
9/6	9/13	9/20	9/27	10/4															
9/8	9/15	9/22	9/29	10/6	10/13	10/20													
													1/10	1/17	1/24	1/31	2/7		
					10/11	10/18	10/25	11/1	11/8										
													1/12	1/19	1/26	2/2	2/9	2/16	2/23
							10/27	11/10	11/17	11/24	12/1	12/8							
				10/7	10/14	10/21	10/28	11/4											

## 講師おすすめ講座

次のような受講順で講座を受けられると、かなりのステップアップが期待されます!!

- ①9月からの講座「パソコンワンポイント基礎&ワード文書作成講座」(おしらせ版7/23号参照)を、受講し
- ②次に上記「ワード&エクセルしっかり基礎講座」(コースNo.4)を受講
- ③②の後、「段組縦横書きマスター講座」(コースNo.1)と「おまかせ!町内会等決算報告書作成講座」(コースNo.3)を受講する。(または、コースNo.1、3のいずれかでも可)

### 申込ハガキ記入例

往信	321-0218	(白紙)
壬生町落合3-5-3		
壬生町立 生涯学習館 行		

返信	IT講座受講申込
(受講申込者)	郵便番号
郵便番号	住所
住所	氏名
氏名	電話番号
	年齢
	特記事項
	コースNo. <input type="radio"/> 講座

# 生涯学習館

1. 対象者 壬生町にお住まいの方、または勤務されている方
  2. 申込期限 9月30日 金曜日(午後4時必着)ただし、7/23号お知らせ版再掲分については8月20日(土)となります。
  3. 申込方法 ハガキ記入例により往復ハガキにてお申込ください。または、生涯学習館窓口でお申込(普通ハガキ1枚ご持参)ください。(お手数ですが、講座ごとのお申込をお願いいたします。)
- ◎ 受講者の決定 定員数をオーバーした場合は抽選になります。受講者少数のときは中止になる場合があります。
  - ◎ 受講料の他にテキスト代がかかります。
  - ◎ 1・3・4・5 講座は託児を行います。希望者はハガキの特記事項にその旨ご記入ください。(尚、人数制限があります。)

☆ITのプロが、親切・丁寧に教えます。どんな質問にもお答えします。

コースNo	講座名	講座内容	講座回数	受講料 テキスト代	募集定員	曜日・時間
再掲 (7/23号) お知らせ版	インターネットの利用とセキュリティ講座 (文字入力・マウス操作の経験があること)	インターネットの仕組みを理解し、ホームページの検索閲覧やメールの利用方法・ウイルス対策とセキュリティ対策	全5回	4,000円 テキスト:500円	15名	火曜日 9:30~11:30
再掲 (7/23号) お知らせ版	パソコンワンポイント基礎&ワード文書作成講座 (文字入力・マウス操作の経験があること)	コピー&ペーストの完全マスターとワードを利用した文字入力と編集やイラスト罫線入り文書作成	全7回	5,600円 テキスト:500円	15名	木曜日 9:30~11:30
1	段組み縦横書き マスター講座 (ワードを利用して文字 入力のできる方)	ワード2007応用 書式の異なる文書を挿入する・ 段組を設定する・タブ位置を 設定する・拡張書式を設定する・ 差込印刷の利用・長文作成をサ ポートする機能など	全5回	4,000円 テキスト:500円 (CD 1枚付)	15名	火曜日 9:30~11:30
2					15名	火曜日 18:30~20:30
3	おまかせ! 町内会等決算報告書作成講座 (文字入力・マウス操作の 経験があること)	エクセルの基礎知識 データの入力・表の作成・数 式の入力・関数の入力方法・ 複数シートの操作など	全7回	5,600円 テキスト:500円 (CD 1枚付)	15名	木曜日 9:30~11:30
4	ワード&エクセル しっかり基礎講座 (文字入力・マウス操作の 経験があること)	ワードやエクセルを利用する 基礎的な操作や知識がしっか りと学べます	全6回	4,800円 テキスト:1000円 (CD 1枚付)	15名	木曜日 9:30~11:30
5	デジタル写真 自由自在 (文字入力・マウス操作の 経験があること)	デジタルカメラを使った写真の 撮影アイデア、画像の加工・ ドキュメントの作成・オリジ ナルアルバム作成など	全5回	4,000円 テキスト:デジタル写真 自由自在 2,100円	15名	金曜日 9:30~11:30

## パソコン無料開放

☆初心者の方も安心して参加してください。

- ・パソコンボランティアの方がお手伝いいたします。
- ・インターネットは利用可能です。
- ・プリンターは利用できませんので、USBメモリー  
または、記録できるCDなどを持ってきてください。

開放日:9/4・10/2・11/6・12/4・2/5・  
3/4(学習館フェスティバル)

利用時間:9:00~12:00

申込方法:生涯学習館に直接来館してください。

☆こんなこともやってみませんか?

- 9月4日:敬老の日のカードを作ろう
- 10月2日:町内のお知らせを作成してみよう
- 11月6日:自分だけのカレンダー作り
- 12月4日:手作りクリスマスカード・年賀状作り
- 2月5日:バレンタインのカード作り

# 生涯学習館 子育て支援ネットワーク事業

## 壬生町子育て支援グループ「ポケット」

子育てでイライラしていませんか？  
一人で悩んでいませんか？  
子育ての先輩やお友達とおしゃべりをして悩みを解消！  
子育ての情報もキャッチ！  
楽しい子育てをしましょう！！

親子ふれあいサロン			
回	日付	曜日	内 容
1	10/14	金	秋だ!!お出かけバックをつくろう!
2	11/11	金	りんごのホットケーキ
3	12/9	金	紙皿リースのクリスマス(講堂)
4	1/13	金	手づくりうどん
5	2/10	金	手さげを作ろう!(楽しいスタンプ)
6	3/8	木	つぼみ座の人形劇(講堂)
☆時 間	10:00~11:30		
☆対 象	未就学児と親		
☆会 場	生涯学習館 日本間		
☆教 材 費	1回200円(親子1組)		
☆連 絡 先	☎82-6898(大野) ☎86-3023(加藤)		

いちごサロン			
子育て中のパパ、ママ、おじいちゃん、おばあちゃん、子育ての情報交換をしながら、楽しいひとときを過ごしましょう。			
回	日付	曜日	内 容
1	10/28	金	かわいい手作りマスク
2	11/25	金	我が子に語る昔話
3	12/16	金	すてきにお花を生けるコツ
4	1/27	金	お手玉作り
5	2/24	金	心をつなぐ読み聞かせ
☆時 間	10:00~11:30		
☆対 象	幼稚園児・小学生の親(託児あり)		
☆会 場	生涯学習館 日本間		
☆費 用	1回100円(コーヒー代)		
☆連 絡 先	☎86-0716(河野辺) ☎86-2863(水本)		



ほっとサロン	
親同士が話し合いをしながら、楽しい子育てについて考えましょう。	
曜 日	日 付
火	10/18・11/15・12/20・1/17・2/21・3/13
☆時 間	10:00~11:30
☆対 象	小・中学生の保護者(託児あり)
☆会 場	生涯学習館 日本間
☆費 用	50円(お茶代)
☆連 絡 先	☎86-1437(池) ☎82-0983(岡本)

のびのび広場			
回	日付	曜日	内 容
1	10/20	木	草木染めでランチョンマット
2	11/17	木	手作りスイーツ
3	12/15	木	思い出カレンダー
4	1/19	木	れい子先生のリトミック
5	2/16	木	タオルでぬいぐるみ
☆おやつは毎回手作りです。			
☆時 間	10:30~11:30		
☆対 象	未就学児と親		
☆会 場	駅東自治会公民館		
☆教 材 費	1回200円(親子1組)		
☆連 絡 先	☎82-7108(齊藤) ☎82-6217(早乙女)		

すくすく広場			
回	日付	曜日	内 容
1	10/27	木	遊園地ごっこ(アンパンマンでんしゃ)
2	11/24	木	れい子先生のリトミック
3	12/22	木	ピエロさんからプレゼント
4	1/26	木	クレープに絵を描こう
5	2/23	木	おひなさまのタペストリー作り
☆時 間	10:30~11:30		
☆対 象	未就学児と親		
☆会 場	南犬飼地区公民館		
☆教 材 費	1回200円(親子1組)		
☆連 絡 先	☎86-2991(坂本) ☎86-3023(加藤)		

～あなたの子育て応援します～

## 親子で遊びながら、お友だちを見つけませんか？

- 日 時● 月～金曜日 午前9:00～午後4:30
- 対 象● 0～6歳の子と保護者の方
- 利用料● 無料
- 場 所● 壬生町子育て支援センター ひよこ (保健福祉センター内)  
〈母子保健検診指導室での活動日は“ひよこだより”でお知らせします〉
- 電 話● ☎82-8882  
\*相談は、電話でもお受けします\*

### ★月1回★開きます

**たっちエンジェル** (1歳の誕生会)

☆10ヶ月検診時お知らせします

**チャピールーム** (身長、体重測定他)

☆公立保育園保育士による保育園情報もあります

**ほっこりタイム** (ママといっしょに!)

**地域支援活動** (ひよこ以外に出向きます)

♪みなさんあそびに来てください♪



ベビーマッサージ  
パパの参加も  
お待ちしております

チャピールーム  
大きくなったかな



※各種行事詳細については、毎月の“ひよこだより”をご覧ください。  
“ひよこだより”は、役場・図書館・児童館・おもちゃ博物館・生涯学習館・南  
犬飼出張所・稲葉出張所にごさいます。

## 壬生町

## ファミリー・サポート・センター

ホームページご利用ください <http://www2.ucatv.ne.jp/~hiyoko.flower/>

“ひよこだより”も閲覧できます

子育てに頑張っているママちょっとお手伝いしてもらいホッと一息ついてみませんか？

### こんなサポートができます

- ★保育施設への送迎や預かり
  - ★軽い病気の場合の預かり
  - ★習い事への送迎
  - ★保護者のリフレッシュの時の預かり
  - ★上の子の卒業式・入学式・参観日等、下の子の預かり etc
- 「子育て支援センターの開放日に、そこで預かってもらえますか(∩o∩)」もOKです!

☆すぐに必要でない方も 登録しておくくと便利です 会員登録は無料です☆



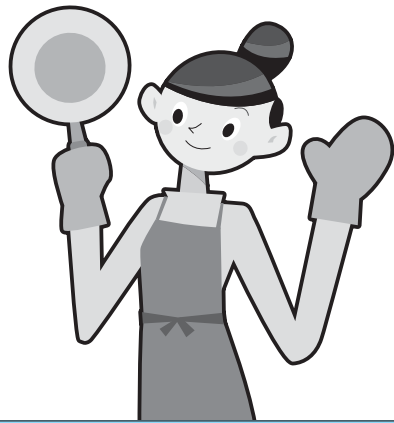
ファミサポ活動中  
手作り自動車に初めて乗りました (∩o∩)

### ～安全と安心のために～

援助活動の万一の事故に備え、  
会員全員が『ファミリー・サポ  
ート・センター補償保険』に一括加  
入します。保険料はセンターが  
支払います。

直通電話  
☎82-3309

# 壬生中央公民館



- ◎受講申込は、9月17日(土)午前9時より壬生中央公民館ロビーにて受け付けいたします。
- ※各講座とも、募集定員になり次第受付を締め切ります。
- ※電話による申込みは受付できません。
- ※受講料・教材費の支払いは、釣銭の無いようにお願いいたします。

## おさかな料理教室

講師 さくらい はつお 桜井 初男 先生

日本人の食生活に欠かせない「おさかな料理」！  
あなたも、旬の食材を使っておさかな料理の基礎から応用まで、料理の幅を広げてみませんか？

回	日付	曜日	内 容
1	10/7	金	旬のおさかな料理
2	11/11	金	旬のおさかな料理
3	11/24	木	現地研修(県南公設地方卸売市場)
4	12/9	金	旬のおさかな料理
5	1/13	金	旬のおさかな料理
6	2/17	金	旬のおさかな料理
☆時 間	10:00~13:00		
☆会 場	壬生中央公民館(調理実習室)		
☆募集人員	20名		
☆教 材 費	申込時 5,000円(その他実費負担)		
☆持 参 品	エプロン・布巾・三角巾・マスク等・筆記用具		
☆現地研修会	町有マイクロバス利用・詳細は後日		

## 壬生の『考古楽』講座

最新の発掘調査から見てきた「壬生」。  
近年行われた発掘調査の成果から、新たに再認識された大昔の「みぶ」について学ぶことを目的とする。  
また、史跡整備が行われ、築造当時の姿に復元された古墳を見学することにより、壬生の古墳についての理解を深める。

回	日付	曜日	内 容
1	10/8	土	「青銅鏡が副葬された塚越1号墳」 大型古墳が築造される前のみぶの姿 ・壬生町歴史民俗資料館 文化財係長 君島 利行 氏
2	10/22	土	「八剣遺跡」 翡翠とともに埋葬された縄文人 ・埋蔵文化財センター 塚本 師也 氏
3	11/5	土	「吾妻古墳」 県内最大の古墳と石室の謎について ・埋蔵文化財センター 篠原 祐一 氏
4	11/27	日	「惣宮遺跡と鍋小路古墳群」 四角墓に葬られた人物は？ ・埋蔵文化財センター 進藤 敏雄 氏
5	12/9	金	現地見学会(募集人員20名) 群馬県高崎市「かみつけの里博物館」 ・保渡田「八幡塚古墳」他
☆時 間	13:30~15:30		
☆会 場	壬生中央公民館(研修室)		
☆募集人員	50名		
☆教 材 費	実費負担		
☆持 参 品	筆記用具		
☆現地研修会	町有マイクロバス利用・詳細は後日		



- ◎受講申込は、9月1日(木)午前9時から9月10日(土)午後5時まで、南犬飼地区公民館窓口、電話にて受け付けいたします。(☎86-0031)
- ※申込み多数の場合は、抽選とします。(抽選に漏れた方には後日連絡します)
- ※先着順ではありませんので、早い時間から並ばなくても大丈夫です。

昔ながらの手づくり料理教室			
講師 <small>おおぬま</small> 大沼 スミエ 先生			
昔から受け継がれてきた伝統の味!! ずっと受け継いでいきたいものです。おばあちゃんの味をぜひ子ども達に!!			
回	日付	曜日	内 容
1	10/8	土	ふかしまんじゅう
2	11/19	土	赤飯・きんぴらごぼう
3	11/26	土	手づくりこんにゃく
4	12/17	土	おせち料理
5	1/21	土	とちぎの味「しもつかれ」
☆時 間	13:30~15:30		
☆募集人員	20名		
☆会 場	南犬飼地区公民館		
☆教 材 費	実費(1回1,000円以内)		
☆持 参 品	エプロン・三角巾・マスク		

- ◎受講申込は、9月10日(土)午前9時より稲葉地区公民館窓口にて受け付けいたします。
- ※各講座とも、募集定員になり次第受付を締め切ります。
- ※電話による申込みは受付できません。※受講料・教材費の支払いは、釣銭の無いようお願いいたします。

☆簡単!楽しい手編み教室☆			
講師 <small>うえたけ ゆきこ</small> 植竹 幸子 先生			
かぎ針で編むベストです。マイペースでゆっくり編みましょう。セーター編みの指導も可能です。			
回	日付	曜日	内 容
1	10/13	木	ゲージを採って、編みはじめ
2	10/27	木	袖ぐり、衿ぐりの増・減目
3	11/10	木	胸から下へ編み下げる
4	11/24	木	肩接ぎ、脇とじ
5	12/1	木	縁編みをして仕上げ
(全5回予定)			
☆時 間	9:30~11:30		
☆会 場	稲葉地区公民館(1階日本間)		
☆募集人員	15名		
☆受 講 料・ 教 材 費	実費負担(5玉、3,000円くらい) 初回に集金します		
☆持 参 品	かぎ針(5~6号)メジャー、糸きりはさみ 筆記用具		

## 南犬飼地区公民館

### 初めてのウクレレ教室

講師 <small>きむら しげる</small> 木村 稔 先生			
初めてウクレレを手にする人向けに、基礎から学びます。楽しく弾いて気分はハワイアン!!			
回	日付	曜日	内 容
1	10/8	土	初めてウクレレを手にする
2	10/22	土	基本(ストローク・リズム・ピッキング)
3	11/12	土	練習曲
4	11/26	土	練習曲
5	12/17	土	練習曲
6	1/21	土	練習曲
7	1/28	土	練習曲
8	2/18	土	まとめ
☆時 間	10:00~12:00		
☆募集人員	15名		
☆会 場	南犬飼地区公民館		
☆教 材 費	教則本 500円		

## 稲葉地区公民館

### ☆エコクラフト教室☆

講師 <small>すきやま ちいこ</small> 杉山 千衣子 先生			
楽しみながら、あなただけの作品を作りましょう。			
回	日付	曜日	内 容
1	10/14	金	楕円底で、作りましょう
2	10/28	金	
3	11/11	金	矢羽模様のバッグ
4	11/25	金	
5	12/9	金	2日飛ばしのおしゃれバッグ
6	1/13	金	
(全6回予定)			
☆時 間	9:30~11:30		
☆会 場	稲葉地区公民館(2階研修室)		
☆募集人員	15名		
☆受 講 料・ 教 材 費	実費負担(1,200円) 申込時に集金いたします		
☆持 参 品	物差し(50cm)、洗濯ばさみ20個 木工用速乾ボンド、ハサミ、鉛筆		

# 壬生町児童館

開館・閉館時間 4月～9月 9：30～18：00  
10月～3月 8：30～17：00

## 『児童館の祭り・行事』

日程	内 容	募集人数	受付期間
10/1 (土)	児童館祭り	2歳児～ 120名	9/1 (木)～9/24 (土)
12/3 (土)	餅つき	幼児2歳児～50名 小学生 50名	11/4 (金)～11/26 (土)
12/11 (日)	「とり+かえっこ」	1歳児～	11/11 (金)～12/3 (土)
1/28 (土)	節分会	2歳児～ 150名	12/22 (木)～1/21 (土)
2/19 (日)	県児童館フェア (わくわく科学ランド)	な し	
☆時 間	9：30～11：30 受付時間 9：00～9：20		
☆参加費	100円		
※県児童館フェアの申込みはありません。			

## 『小学生教室』

日 程	内 容	時 間
10/8 (土)	バルーンアート	13：30～14：30
11/19 (土)	ドッジボール	13：30～14：30
12/24 (土)	スポーツチャンバラ	10：00～12：00
1/21 (土)	親子凧作り	13：30～15：00
2/4 (土)	ソーイング	13：30～14：30
☆募集人数	10名程度	
☆教材費	実費が必要な場合があります。	
☆受付は各教室の1ヵ月前からです。		

## 『ミッキー 35』・・・3歳～5歳児対象教室

日 程	内 容	時 間
10/8 (土)	ウォークラリー	10：00～11：00
11/19 (土)	リトミック	
11/26 (土)	クリスマスリース作り	
1/21 (土)	お団子作り	
2/4 (土)	絵カードオセロ	
3/3 (土)	お話いっぱい	
☆定 員	親子20組	
☆教材費	実費が必要な場合があります。	
☆受付は各教室の1ヵ月前からです。		

## 『稲葉地区公民館出前遊び』・・・幼児親子・小学生

日 程	内 容	時 間
11/12 (土)	かるた取り大会他	10：00～12：00
1/14 (土)	フェルトスイーツ他	10：00～12：00
3/27 (火)	バランスボール他	13：30～15：30
○受付は開始30分前から。		

稲葉地区公民館 ☎82-7374 (壬生町上稲葉932)

## 『幼児親子教室ミッキータイム0～3』

日 程	内 容	時 間
10/12 (水)	お散歩	10：30～11：00
10/26 (水)	リトミック	
11/9 (水)	小麦粉粘土遊び	
11/16 (水)	リトミック	
12/7 (水)	クリスマスリース作り	
12/21 (水)	クリスマス会	
1/11 (水)	リトミック	
1/25 (水)	鬼のお面作り	
2/8 (水)	リトミック	
2/22 (水)	お雛様作り	
3/7 (水)	リトミック	
3/14 (水)	新聞紙で遊ぼう	

H24年度幼児教室なかよしルームの申込みは3月号にてお知らせします。



# 壬生町児童館



## 児童館とは？

- ☆0歳～18歳までの児童の健全な遊びや自主的な活動を支援するところ。
- ☆子育ての不安や悩みなどの相談に応じるなど子育て支援をするところ。
- ☆児童の健全育成に必要な活動を行うところ。
- ☆安全で安心して遊んだり、居場所の提供をするところ。

## 『ミッキータイム0-3』



絵本の読み聞かせの時間です。お母さんと一緒に集中して見て聞いてます。みんな嬉しそうです。

## 『小学生教室』



安納先生にスポーツチャンバラを教えてくださいました。挨拶の仕方、基礎の構え、そして、実践の試合も体験しました。安納先生の身体の柔らかさに驚き、もっと挑戦したくなりました。

## 『ミッキータイム3-5』



母の日のプレゼントカード作りをしました。お母さんと一緒に心をこめて製作しました。かわいい作品ができました。

## 『六美中央あけぼの会と交流』



土曜日の午後、おばあちゃんに立体折り紙を教えてくださいました。ありがとうございます！

## 『稲葉地区公民館出前あそび教室』



幼児親子と小学生の皆さんが公民館に集合！大型絵本を見たり、万華鏡づくり、ゲーム遊びを楽しみました。又、遊ぼうね！

※内容の詳細は児童館 (☎82-7388) まで、お電話をお待ちいたしております。

# の広場



いなざわまなみ 稲澤愛実ちゃん(H23.2.13生)    あらいまゆ 新井万結ちゃん(H22.8.19生)  
(おもちゃのまち)



みうら ひなたちゃん(H22.8.25生)  
(万町)



たの ごとし 舘野 豪志ちゃん(H22.8.30生)  
(落合)



たかはし ひな 高橋 姫菜ちゃん(H13.11.11生)  
ゆめい 夢芽ちゃん(H18.8.7生)  
たぢばな 叶多ちゃん(H18.8.7生)  
(至宝町南)

## 校歌特集「稲葉小学校」

### 稲葉小学校校歌

作詞 泉 濠太郎  
作曲 平岡 均之

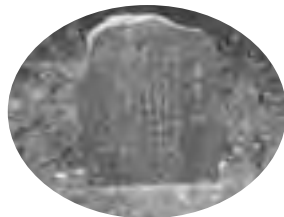
一 みどりあかるい 学びの園に  
昔を語る 柎は  
母校の宝 われらの誇り  
祖先の理想 身にそえて  
良き師 良き友結びあい  
励むよ 稲葉小学校

二 ひかりのどかな 学びの窓に  
英雄しく映える 男体山は  
母校の姿 われらの希望  
祖先の教訓 身に受けて  
知徳あらたに 磨きあい  
励むよ 稲葉小学校

三 みのりゆたかな 学びの道に  
ささやき澄める 黒川は  
母校の讃歌 われらの鏡  
祖先の慈愛 身にしみて  
壬生のほまれを 誓いあい  
励むよ 稲葉小学校



▲旧校舎



▲銘木 柎



▲現在の校舎

### ◀「香童の柎」の記念碑

校歌を作詞した泉濠太郎氏が、校庭の柎に感銘を受け、「希望を胸に集い睦む童のころ」そして「理想にもえ巣立ち行く姿」の象徴として、「童たちとともに、稲葉の里に永久に香れかし」との思いをこめて命名した。

- 学校創立 明治6年(1873年)「稲葉学校」
- ※ 明治9年(1876年)「発鋭学舎」
- ※ 昭和22年(1947年) 稲葉村立稲葉小学校
- ※ 昭和29年(1954年) 壬生町立稲葉小学校
- 校歌制定 昭和40年(1965年)11月
- 作詞者泉濠太郎氏は、作曲家平岡均之氏と共に、町内外の多くの学校の校歌を制作した。
- 校歌制定当時の児童数 497人  
現在の児童数(H23.7.1) 149人

教育・文化・スポーツの振興に取り組む  
**みんなちは！壬生町教育委員会です！**  
 第16回

# みんな



いざわ かいせい  
伊澤 快晟ちゃん(H21.8.28生)  
(仲通町)



すずき るい  
鈴木 瑠依ちゃん(H21.8.18生)  
(上町)



あらかわ ゆめ  
荒川 優姫ちゃん(H21.8.22生)  
(台宿)



まつもと ゆうき  
松本 侑己ちゃん(H22.8.18生)  
(幸町三丁目)

今回は10月生まれのアイドルを募集します。  
写真は掲載後にお返しいたします。

【締 切】 9月20日

【必要事項】 氏名(ふりがな)、保護者名、生年月日、  
電話番号

【申込方法】 必要事項を明記の上、役場企画財政課  
または稲葉・南犬飼出張所まで

【申 込 先】 町総務部企画財政課 情報広報係  
〒321-0292 壬生町通町12-22  
Eメールアドレス  
info@town.mibu.tochigi.jp



いがらし ゆい  
五十嵐 友衣子ちゃん(H20.8.27生)  
(上表町)



こだいら あかね  
小平 明音ちゃん(H20.8.5生)  
(国谷新田)

## 歴史民俗資料館だより

### 第4回 『桃花源古墳』 みぶの文化財コーナー

…墳丘に並べられた大甕…

桃花源古墳は、羽生田地区にある古墳時代最後の権力者のお墓です。皆さんは古墳というと、人や馬の形をした埴輪を思い出し、桃花源古墳からも多くの埴輪が出土している予想するでしょう。ところが、桃花源古墳からは一片の埴輪も出土していません。なぜかというところ、埴輪は一定の時期に出現し、その期間を過ぎると使われなくなってしまうものだからです。言ってみれば、現在のお葬式のように、その時代によりお葬式を執り行う方法が変わってくるのと同じだと思えます。

羽生田地区の権力者の古墳は、茶臼山古墳↓富士山古墳↓長塚古墳↓桃花源古墳の順で造られました。この中で、古い時代の茶臼山、富士山古墳では埴輪を墳丘に並べていますが、長塚古墳以降は埴輪を並べる習慣が見られなくなりました。

そして、埴輪に代わって墳丘に並べられるものが、須恵器という硬く焼かれた土器の大甕(写真)です。このような現象は、壬生地区の車塚古墳や牛塚古墳にも見られることから、古代下毛野国全体の墓制が変化したのだと考えられます。また、大甕はすべて底を打ち欠いて墳丘上に置かれています。なぜこのようなことをするのかは、未だにわかっていません。このように、埴輪は時代とともに出現し、時代とともに使われなくなるものです。



▲大甕 高さ50cm、胴部直径45cm

# 交通安全子供自転車栃木県大会出場

## 睦小学校・壬生東小学校

7月8日、第45回交通安全子  
供自転車栃木県大会が、鹿沼総  
合体育館（フォレストアリーナ）  
を会場に行われました。大会に

は、県下から19地区22チームが  
参加し、安全走行や技能走行を  
競う実技テストと、道路標識や  
交通規則などの知識を競う学科  
テストが行われました。

壬生町からは、栃木地区を代  
表し、シード校の睦小（清水聖  
奈さん・石山詩織さん・小口加  
奈絵さん・石川実来さん）と栃  
木地区大会で優勝した壬生東小  
（折井陽さん・中福島未来さん・  
筒井菜緒さん・宇賀神舞帆さん・  
豊島匡さん）が出場し、団体の



部で睦小チームが準優勝、壬生  
東小チームが6位と素晴らしい  
成績を残しました。

個人の部でも、睦小から石山  
さんが第3位、清水さんが第5  
位、石川さんが第6位、壬生東  
小からも中福島さんが第10位を  
獲得しました。

両校のチームから学科テス  
ト、安全走行テスト、技能走行  
テストの満点賞を獲得した選手  
が多く出るなど、日頃からの熱  
心な練習の成果が存分に発揮さ  
れました。

また、睦小は昨年同様シード  
校として来年の県大会出場が決  
まりました。



## 未来を担う 子ども議会開催

8月4日、町役場議事堂において、「子ども議会」が  
開催され、町内の小学校6年生の中から選出された14  
名が子ども議員となり、町に対する意見・要望を提言し  
ました。



# 交流



藤井小5年  
阿久津 愛



藤井小5年  
篠原 美沙希



絵画「校舎のある風景」



表紙の写真  
中央公民館で行われた「がんばろう！  
日本チャリティー交流会」。  
干瓢音頭保存会のみなさんが、見事な  
歌と演奏を披露してくれました。

**9月の納税等**

- 国民健康保険料 (3期)
- 介護保険料 (3期)
- 後期高齢者医療保険料(3期)

納期限 9月30日

