

広報

みず

2017 JUN  
6月号  
No.697

壬生町歴史民俗資料館

音声ガイドアプリケーション  
[KOHO-MIBU]

お披露目式

家形植輪彩色復元図

王者の家





# 町の財政状況報告

平成29年  
3月31日現在

**町**では、皆さんに町の財政状況を正しく理解していただくとともに、納められた税金や国・県支出金がどのように使われているかを知っていただくため、「財政状況の公表に関する条例」に基づき、年2回（広報みぶ6月・12月号）財政状況を公表しています。今回は、平成28年度下半期までの収入と支出の状況等についてお知らせします。

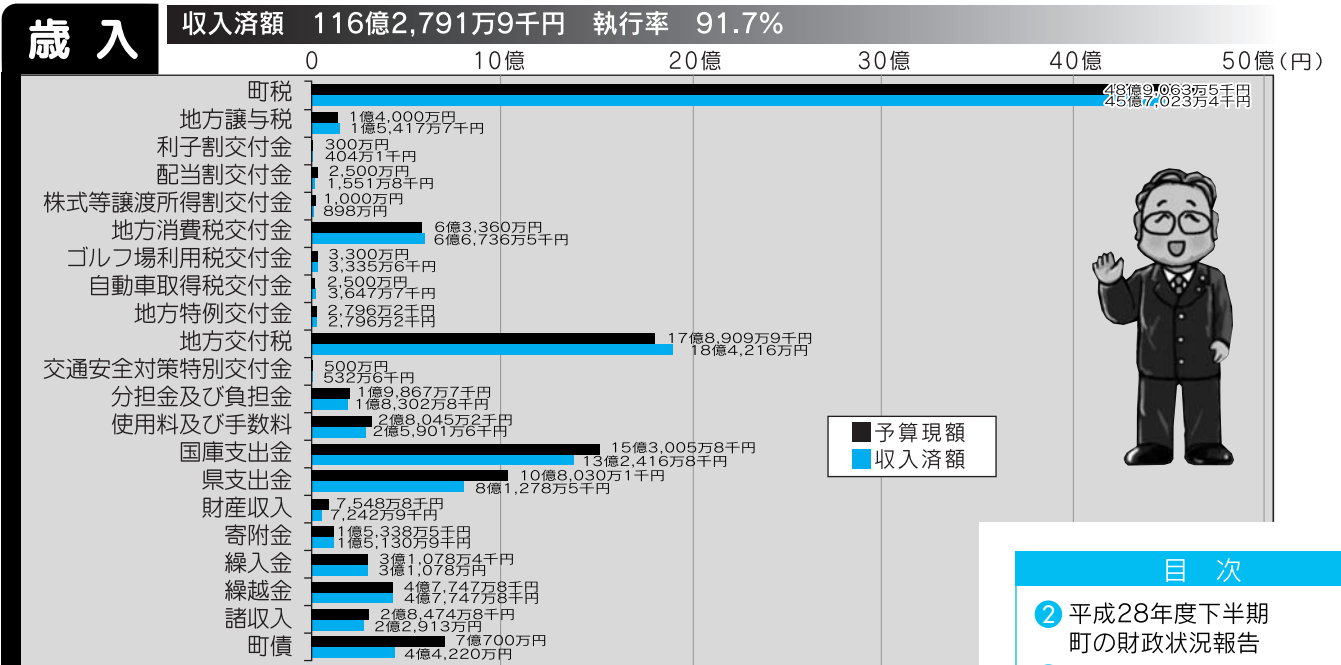
なお、今回公表するものは、平成29年3月末までのものであり、決算額ではありません。これは3月末までに確定した債権債務について整理を行うために4月1日から5月31日までの2ヶ月間を出納整理期間とすることが認められているためです。

## 一般会計の概要

平成28年度一般会計の当初予算額は、121億4,000万円でしたが、4回の補正予算の実施により、当初予算に比べ4.5%増の126億8,066万7千円の現計予算額となっています。

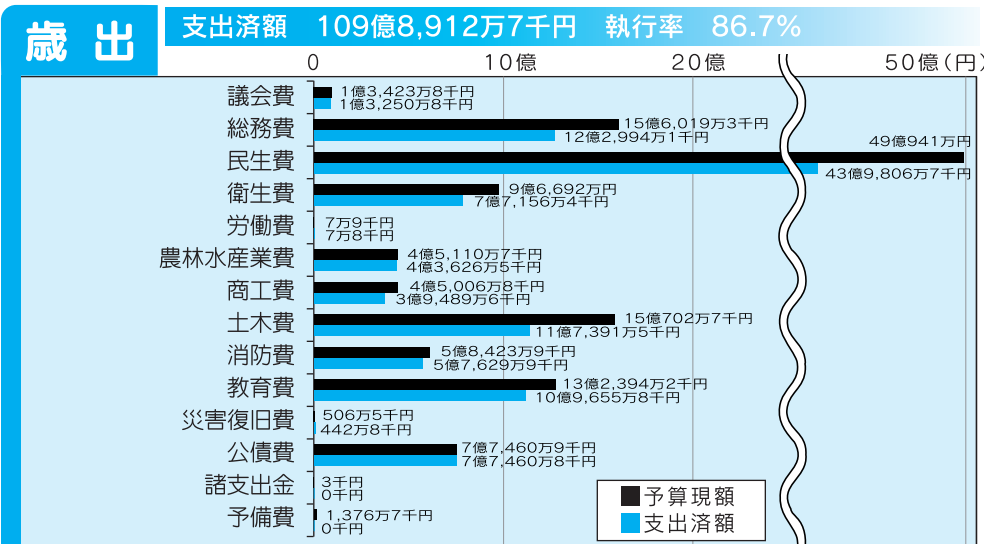
平成29年3月31日現在の収入済額は、116億2,791万9千円で、予算額の91.7%になります。また支出済額は109億8,912万7千円で、予算額の86.7%となっています。科目別の状況については別表のとおりです。

## 一般会計



## 目次

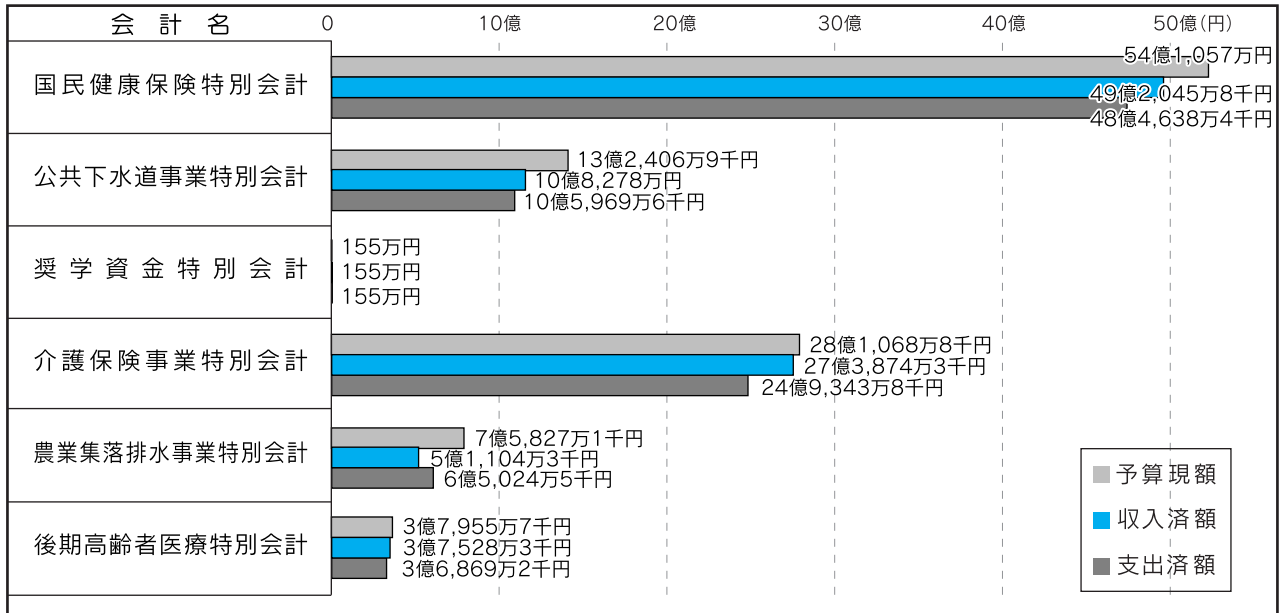
- 2 平成28年度下半期町の財政状況報告
- 4 町各部の運営紹介
- 6 牛田智大ピアノ・リサイタル
- 7 守田兵蔵と西山真平 - 近代日光の開拓者展 -
- 8 ふ.る.るMibu通信
- 9 まちトピ
- 11 催し・相談
- 13 募集
- 14 お知らせ
- 24 ファミリー・サポート・センター
- 27 「夏休みこども教室」参加者募集
- 28 平成29年度自主サークル会員募集
- 33 町体育協会からのご案内
- 35 6/10~7/10カレンダー



表紙写真：音声ガイドアプリケーションお披露目式での、壬生高生達の左が3本、右が2本の『みぶピース』です。



## 特別会計

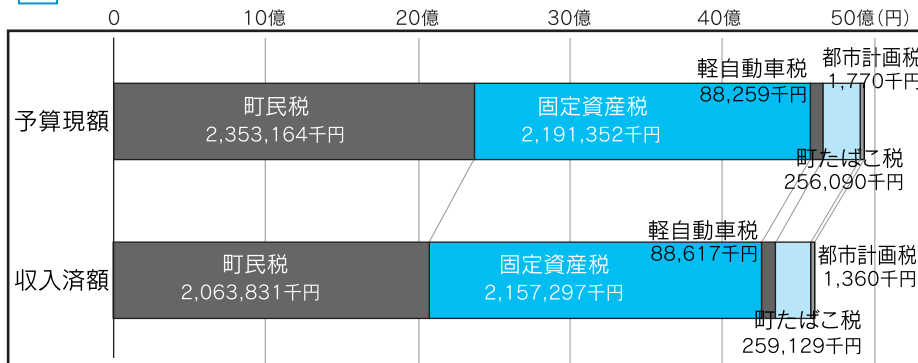


## 水道事業会計

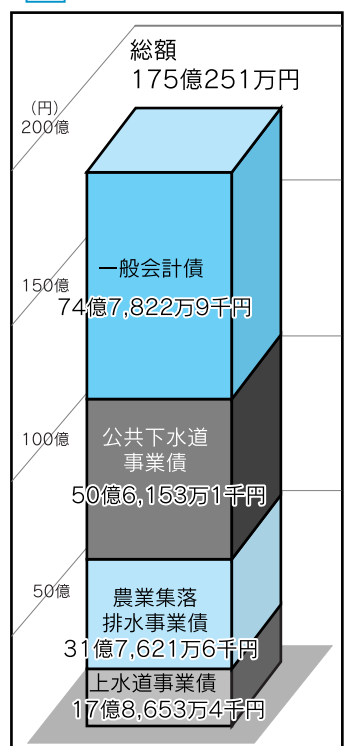


・資本的収支の収入額が支出額に対して不足する額は、損益勘定留保資金等で補てんしました。

## 町税の内訳



## 地方債現在高



## 税の負担状況

平成29年3月末現在 人口 39,708人 世帯 15,641世帯  
※都市計画税は平成25年度より税率0%となっているため滞納繰越分のみ

	町民税	固定資産税	軽自動車税	町たばこ税	都市計画税
	2,063,831千円	2,157,297千円	88,617千円	259,129千円	1,360千円
一人当たり	51,975円	54,329円	2,232円	6,526円	34円
一世帯当たり	131,950円	137,926円	5,666円	16,567円	87円

平成  
29年度

# 壬生町各部の運営紹介

こんな町に  
住みたいな！



## 壬生町の部編成

総務部、民生部、経済部、建設部、教育委員会事務局、他

## 町の経営資源

①全職員数	245人
※町長・副町長・教育長・短時間再任用・短時間任期付は除く	
②平成29年度当初予算額	23,883,833千円
内訳) 一般会計	12,140,000千円
国民健康保険特別会計	5,450,621千円
公共下水道事業特別会計	1,574,359千円
介護保険事業特別会計	2,917,292千円
農業集落排水事業特別会計	453,728千円
後期高齢者医療特別会計	393,474千円
水道事業会計	951,658千円
奨学資金特別会計	2,701千円

## 経済部

構成：農政課、商工観光課  
経営資源

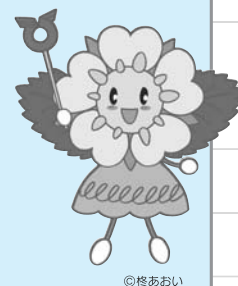
- ①職員数19人（全職員の7.8%）
- ②平成29年度当初予算額532,862千円（全予算額の2.3%）

### 主な取組み

- 『みぶの妖精』の活用により、壬生町産野菜を宣伝し、町農産物のブランド力を高めます。
- 新規就農者の就農環境の向上を図り、次世代を担う農業者の育成に努めます。
- 農業生産性の向上及び効率化を図ります。
- 空き店舗の活用やイベントの実施により、まちなかの賑わいを創出します。
- みぶブランドのPR及び新たなブランド認定品の発掘を行い、ブランド力向上を図ります。
- 工場等の新設・増改築を支援し、雇用の確保や産業振興を推進します。

### 各課の特徴的な施策

- 農政課 新規就農者への支援、下稲葉地区圃場整備推進
- 商工観光課 まちなか新規出店者への補助、ブランド推進事業



©核あおい

## 建設部

構成：建設課、都市計画課、水道課、下水道課  
経営資源

- ①職員数41人（全職員の16.7%）
- ②平成29年度当初予算額 4,439,878千円（全予算額の18.6%）

### 主な取組み

- 道路の適切な維持管理に努め、安全で利便性の高い道路環境を提供します。
- 空家等の適正管理の推進を図ります。
- 新たなまちづくりに資するため、六美町北部土地区画整理事業を推進します。
- 配水管の更新や拡充を図り、水道水の安定供給に努めます。
- 管路整備の推進や処理施設等の適正管理、拡充により、適正な汚水処理に努めます。

### 各課の特徴的な施策

- 建設課 特定空家への対策及び空家利活用の推進、幹線・生活道路の整備推進
- 都市計画課 六美町北部土地区画整理事業の推進、みぶハイウェーパークの集客環境充実
- 水道課 老朽管の更新、配水管の整備推進
- 下水道課 公営企業会計への移行推進、下水道施設ストックマネジメント計画策定





## 総務部

**構成**：総務課、総合政策課、税務課  
**経営資源**

- ①職員数49人（全職員の20.0%）
- ②平成29年度当初予算額 4,159,726千円（全予算額の17.4%）

### 主な取組み

- 災害時における防災体制の充実・強化を図ります。
- 時代の変化に迅速・的確に対応できる人材育成を推進します。
- 「壬生町第6次総合振興計画」及び「壬生町創生総合戦略」に基づき、人口減少に対応した各種まちづくりを推進します。
- 情報セキュリティの強靱化を図り、個人情報保護の徹底に努めます。
- 町税等の現年度分及び滞納繰越分について、収納率（額）の向上を図ります。

### 各課の特徴的な施策

- 総務課** 防災士の育成、防災住民マニュアル・ハザードマップの作成、地域防災計画の改定  
**総合政策課** ふるさと応援寄附金推進、みぶまる運営、婚活事業  
広報みぶリニューアル、みぶの日（3月2日）イベント  
**税務課** 都市計画税の課税ゼロ



## 民生部

**構成**：住民課、生活環境課、健康福祉課、こども未来課  
**経営資源**

- ①職員数94人（全職員の38.4%）
- ②平成29年度当初予算額 13,790,911千円（全予算額の57.7%）

### 主な取組み

- 特定健診の受診率向上を図り、健康寿命の延伸に寄与します。
- 自治会での見守りチームの充実を図り、高齢者見守りネットワークを強化します。
- 町民活動支援センター「みぶりん」の機能充実を図り、町民による公益活動の支援を推進します。
- 健康寿命延伸を目的に、獨協医科大学と共同研究を実施します。
- 子育て関連事業の推進を図り、すべての家庭で安心して子どもを産み育てられる環境を整えます。
- 待機児童の解消を図るため、新たな民間保育園開設の準備を進めます。

### 各課の特徴的な施策

- 住民課** 証明書コンビニ交付導入、特定健康診査  
**生活環境課** 壬力UPボランティア活動支援事業、いきいきふれあい応援事業  
**健康福祉課** みぶまち健康の貯金箱事業、獨協医科大学との共同研究事業  
**こども未来課** こども医療費現物給付の実施（H27～中学3年生まで拡大） 放課後児童クラブ施設整備、子育て応援クーポン配布、不妊・不育症治療費助成、家庭相談員設置



## 教育委員会事務局

**構成**：学校教育課、生涯学習課、スポーツ振興課  
**経営資源**

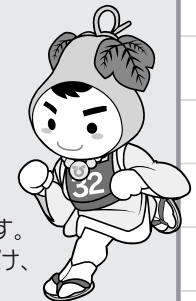
- ①職員数31人（全職員の12.6%）
- ②平成29年度当初予算額 840,660千円（全予算額の3.5%）

### 主な取組み

- 学校教育施設の適切な維持管理に努めます。 ●不登校の未然防止と改善に努めます。
- 歴史・文化・伝統に関する施策を実施し、町民の郷土愛の醸成を図ります。
- 城址公園ホール大ホールの設備更新を実施し、利用者の利便性向上を図ります。
- 町民のスポーツ参加機会の提供と健康意欲の高揚のため「ゆうがおマラソン大会」を開催します。
- ふれあいプールの適切な維持管理に努めます。 ●平成34年度栃木県開催の国民体育大会に向け、選手の発掘・育成・強化を推進し、スポーツ競技人口の拡大を図ります。

### 各課の特徴的な施策

- 学校教育課** みぶっ子7か条の啓発、学力向上支援、ゆうがお塾（教員研修会）  
ICT活用による効果的な授業、夢と志のある人づくり講演会  
**生涯学習課** みぶっ子心のきらめき表彰事業、家庭教育の推進、論語検定実施  
**スポーツ振興課** スポーツクライミング施設整備事業、ゆうがおマラソン大会開催



## その他の課、局

**構成**：会計課、議会事務局、監査委員事務局、農業委員会事務局  
**経営資源**

- ①職員数11人（全職員の4.5%）
- ②平成29年度当初予算額119,796千円（全予算額の0.5%）

- 会計課** ●収入支出等の適正かつ迅速な事務処理を進めると共に、公会計システムの改善等により更なる事務効率化を図ります。
- 議会事務局** ●議会の機能が十分に発揮できるように円滑な議会運営に努めます。  
●議会と住民との懇談会などを通じ、議会活動の一層の充実を図ります。
- 監査委員事務局** ●職員の意識改革と町民から信頼される自治体を目指し、業務効率化及び法令遵守が徹底されるように監査機能の充実を図ります。
- 農業委員会事務局** ●農業再生協議会と連携を図りながら、担い手への利用集積に向けた農地の輪転・調整活動等を積極的に行い、遊休農地の解消を図ります。



鮮烈のデビューから5年。更なる成長を遂げる類い希なる才能

# 牛田 智大

## Tomoharu Ushida

### ピアノ・リサイタル

2017年

10月15日(日)

午後1:30開場 午後2:00開演

## 城址公園ホール

(壬生中央公民館)

### プログラム

バッハ：平均律クラヴィーア曲集 第1巻より

第3番 嬰ハ長調 BWV848

ショパン：練習曲 より

幻想曲 ヘ短調 op.49

ピアノ・ソナタ 第2番 変ロ短調 op.35

ポロネーズ 第6番 変イ長調「英雄」 op.53

ショパン：夜想曲 第17番 ロ長調 op.62-1

24の前奏曲 op.28

バッハ=ブゾーニ編曲：シャコンヌ

© Ariga Terasawa (衣装)企画:(株)オンワード樺山/縫製:グッドヒル(株)

※ 曲目は変更になる場合がございます。

◆6月8日(休)発売 入場料:2,000円《大ホール・全指定席》(未就学児の入場は固くお断り致します。尚、入場券取扱い時間は、各取扱い所にお問い合わせください。)

**入場券取扱所** 城址公園ホール(壬生中央公民館) ☎0282-82-0108 (発売初日は、午前9時：発売開始、午後1時：電話予約開始)  
イープラス <http://eplus.jp/> / 栃木県総合文化センタープレイガイド ☎028-643-1013 / 宇都宮市文化会館プレイガイド ☎028-634-6244  
栃木市文化会館プレイガイド ☎0282-23-5678 / 小山市立文化センタープレイガイド ☎0285-22-9552

◆お問合せ先：城址公園ホール(壬生中央公民館) ☎0282-82-0108 時間/午前8:30~午後5:00 休館日/月曜、火曜午前、祝日  
城址公園ホール：〒321-0225 栃木県下都賀郡壬生町本丸1-8-33 ◆主催：壬生町・壬生町教育委員会



# 近代日光の 開拓者—展

壬生町立歴史民俗資料館 テーマ展

平成29年  
7月9日[日]まで

# 守田兵蔵 と 西山真平

壬生出身

壬生出身

当歴史民俗資料館では、7月9日[日]まで『守田兵蔵と西山真平 —近代日光の開拓者—』展を開催しております。

明治時代の日光に、現代のアートプロデューサーの先駆けともいえる人物がいました。壬生町出身の守田兵蔵(1844～1925)と同出身の西山真平(1840～1914)です。二人の多彩な活動はすべてが実現したわけではなく、知る人も少ないのですが、時代の転換期に文化と産業を両輪として地域おこしに奮闘した軌跡は、現代に通じる魅力を放っています。

維新後、壬生藩士から鉾山技師に転じ、地元日光に戻って銀行や建設業など様々な事業を手がけた守田は、特に鉾山時代の人脈を生かして「美術工芸品」を開発し、芸術家の育成に力を入れました。

一方、西山は下都賀郡中泉村(壬生町)の出身、旧姓は瓦井。維新後、元老院・貴族院書記官、貴族院書記官長心得を歴任した西山は、日光に移り、明治41年(1908)“日光町の一大偉観”といわれた壮麗な「日光美術館」を経営、また官界の人脈を駆使して日光軌道の敷設に尽力します。明治43年(1910)日光町(日光市)の8代目町長となるや、「日光を帝国公園となす請願書」を帝国議会に提出し、これが日本初の国立公園設置運動となりました。

当時、欧米のジャポニズム人気を背景に、東照宮をいただく「徳川の聖地」日光には、新時代の新しい産業と国際化が求められてもいました。

守田と西山の活動は結果的には行き詰まってしまいましたが、日光に芸術家を育て、「日光ブランド」を海外に発信した功績は多大です。本展では、日光の近代化を推進した壬生出身の二人のパイオニアを紹介します。



〈鍾美館〉(若手芸術家の育成)



西山真平肖像



守田兵蔵肖像



日光美術館 全景

## ◆展示解説

展示品を観覧しながら学芸員が解説します。

日時は6/11[日]、7/2[日]、各回とも午後2時より

## ◆休館日

月曜日

## ◆開館時間

午前9時～午後5時

(但し、火曜日は午後1時から)

## ◆観覧料

無料

◎問合せ 歴史民俗資料館学芸係 ☎82-8544



# クラブ版



発行：壬生町教育委員会事務局生涯学習課  
〒321-0292 壬生町通町12-22  
TEL 0282-81-1873 / FAX 0282-82-0935  
E-mail : gakusyu@town.mibu.tochigi.jp

# JLC 通信

## 「ふるふるMibu交流会、ふるふるMibuJLC総会」を実施しました!

3月11日(土)生涯学習館(講堂)において、「ふるふるMibu JLC交流会」を開催しました。当日は、ふるふるMibuの活動の様子をまとめたスライドの視聴や、レクリエーション等を行い、楽しく活動をふりかえりました。また、「ふるふるMibuJLC総会」には7名の中学生及び青少年が参加して、役員決定、平成29年度の事業予定の計画等を行いました。



### ふるふるMibuJLCのご案内

## Q&A

### Q1 クラブ版ふるふるMibuJLCって何?

地域活動に関心のある中学生と青少年が会員として登録し、メンバー相互の交流をはかりながら、壬生町の人と人をつなぐ架け橋となるような活動に取り組むボランティアクラブです。

### Q2 ふるふるMibuとはどこが違うの?

クラブ版ふるふるMibuは、メンバーが活動を創り上げることが大きな違いです

	やりたいことを話し合う(企画)	準備する	当日活動する	研修会や交流会
通常のふるふる	×	×	○	△ 年度末に1回
クラブ版ふるふる	○	○	○	○

### 平成29年度役員～報告～

会長：後藤 明花音さん  
副会長：木野内 美聖さん、照井 佑嘉さん  
事務局長：黒澤 俊広さん  
書記：足助 智貴さん、八木澤 萌加さん  
会計：小島 佳苗さん、篠原 瑞季さん  
会計監査：高田 美代子さん

これから1年間  
よろしくお願いします。



壬生町教育委員会ホームページでもふるふるMibuJLCによる地域活動の情報を発信しています

壬生町教育委員会生涯学習課

検索

## 広告募集

「広報みぶ」に、お店や会社のPR、事業やイベントの宣伝など、町民の暮らしに役立つ広告を有料で掲載しませんか?

「広報みぶ」は壬生町民の皆さんに広く親しまれており、広告を掲載するには最適なメディアです。ぜひご利用ください。

町ホームページへのバナー広告掲載も随時募集しています。詳しくは下記URLをご覧ください。

<http://www.town.mibu.tochigi.jp/koukoku.html>

◎問合せ先 ●町総務部総合政策課情報広報係 ☎81-1814

## 《お任せください》

皆様の暮らしを守ります

- 壬生町水道施設維持管理業務
- 壬生町清掃センター焼却設備運転管理業務

○日本下水道協会賛助会員 ○日本下水道処理施設管理業協会会員 ○東京商工会議所会員

### セントラル工業株式会社

昭和49年2月設立 維持管理業全般 35年の実績

本社：〒150-0022 東京都渋谷区恵比寿南2-1-8 恵比須OTビル6階  
栃木営業所：〒323-0807 栃木県小山市城東1-1-32-102



# まちトピ



## 睦小学校に 「たんけんバッグ」 贈呈

贈呈

4月3日(月)、壬生町交通安全協会おもちゃのまち支部(笠野光行支部長)から睦小学校へ「たんけんバッグ」の贈呈がありました。

このたんけんバッグは、毎年睦小学校に入学する新入生へ贈られるもので、今年も交通安全の願いを込めて贈呈されました。



## 春の 交通安全運動を実施

春の交通安全運動が4月6日から15日までの10日間にわたり行われ、「歩行者・自転車乗用中の交通事故の防止」「後部座席を含めた全ての座席のシートベルトとチャイルドシートの正しい着用の徹底」「飲酒運転の根絶」「子どもや高齢者に優しい3S運動の推進」を重点項目として街頭広報や啓発活動を行い、交通ルールの遵守と正しい交通マナーを促しました。

春の交通安全運動が4月6日から15日までの10日間にわたり行われ、「歩行者・自転車乗用中の交通事故の防止」「後部座席を含めた全ての座席のシートベルトとチャイルドシートの正しい着用の徹底」「飲酒運転の根絶」「子どもや高齢者に優しい3S運動の推進」を重点項目として街頭広報や啓発活動を行い、交通ルールの遵守と正しい交通マナーを促しました。



## 自転車 ナンバープレート贈呈

交通安全協会

4月25日(火)、壬生町交通安全協会(大友達示会長)から、町内各小学校に

入学する新1年生にランドセルカバー、壬生中学校・南犬飼中学校に入学する新1年生に自転車ナンバープレートが贈呈されました。

このランドセルカバーとナンバープレートは毎年寄附していただいているもので、町教育委員会を訪れた会長・副会長から田村教育長に手渡されました。



## 地元と共に まごころサービス 鈴木自動車販売グループ

ロータスクラブ壬生車検センター

鈴木自動車販売株式会社

壬生町安塚1170-6  
TEL:(86)0798  
FAX:(86)0903

新車・中古車販売 くるま市店

スズキ販売壬生

壬生町安塚793-18  
TEL:(86)3188  
FAX:(86)3172

オートサービス安塚給油所

スタンドスズキ

壬生町安塚874-3  
TEL:(86)0368  
FAX:(86)0368

サイクル&モーターショップ

鈴木輪業

壬生町安塚1935  
TEL:(86)0012  
FAX:(86)0903

フリーダイヤル 0120-12-0798

# 壬生町歴史民俗資料館音声ガイドアプリケーション

壬生町歴史民俗資料館に「音声ガイドアプリケーション (iPod3台)」が導入されました。

「音声ガイドアプリケーション」は、解説原稿を資料館が担当し、ナレーションを壬生高校が担当する形で作成をしました。完成を記念し、4月27日(木)に資料館にて、お披露目式が行われました。音声ガイドは、資料館1階の事務室にて無料で貸し出しを行っております。壬生町の歴史を気軽に聞きながら展示資料をご覧になれますので、是非、壬生町歴史民俗資料館へお越しください。



私たちの声で、展示資料をご紹介します。



音声ガイドアプリケーション

問合せ

商工観光課商業観光係 81-1844

今月の

## 壬生論語古義抄

(38)

新しい論語素読のテキスト『壬生論語古義抄』から、章句を紹介します。

【五三】

子の曰く、学は及ばざるが如くして、  
猶お之を失うことを恐れよ。

(泰伯第八)

先生が言われた。「学問は追いつけないもののように追いつめ、さらに忘れないようにと恐れよ。」



【みぶまるから一言】

この言葉は、学問をする者の心構えだね。学問とはいくら追いつけても追いつけないものであり、せつかく身に着けた学問も忘れないように注意しなければならないことを教えてくれているね。

毎週土曜日午前9時から10時まで、歴史民俗資料館で、この『壬生論語古義抄』を使った素読の教室《壬生論語古義塾》を開催しています。自由参加ですので、ぜひご参加ください。参加費は無料ですが、初回のみ300円の資料代がかかります。

### 【健康エクスプレス「チェック!!おしえてドクター」放送中】

今回の「健康エクスプレス」は病気のセルフチェックをする番組です。獨協医科大学病院の先生が症状から予防法まで解説します。

**健康エクスプレス チェック!!おしえてドクター**(毎週月曜日更新)

午前8時30分/午後4時30分/午後7時30分 (再放送あり)

※番組の放送時間は、都合により変更になる場合がございます



地上デジタル 11ch リモコン番号 11

CC9ステーション 今後の取材・放送予定

内容	開催日	放送日
歴史民俗資料館 テーマ展 「守田兵蔵と西山真平-近代日光の開拓者-」	5/28(日)	6/2(金)
「まち歩き」ツアー	6/17(土)	6/20(火)

【CC9ステーション】毎週月曜～金曜 夕方6時更新  
取材・放送の予定は予告なく変更の場合があります。予めご了承ください。

栃木ケーブルテレビ 0120-25-1819



催し・相談

子どもの料理コンクール

テーマ『カラフルバランス弁当』  
『みんなで楽しくピクニック』

○応募資格

・栃木県に住んでいる小学4～6年生。個人または2人組での応募とし、2人組の場合1人は小学1～3年生でも可。

・9月2日(土)の二次審査会に参加できる人。

○応募期間 7月21日(金)まで

○応募方法

「子どもの料理コンクール応募用紙」に必要な事項を記入し提出して下さい。応募用紙は壬生町公式ウェブよりダウンロードしていただくか、壬生町健康福祉課・広域健康福祉センターで配布しています。

○1次審査 書類審査

○2次審査

・日付 9月2日(土)  
・会場 宇都宮短期大学付属高等学校 調理室  
・内容 審査会当日、実際に料理を作っていたいただきます。(下処理、計量含) 味付け・調理手順・技術・盛り付けについても審査が加わります。

○応募・問合せ

壬生町食生活改善推進員協議会事務局(健康福祉課健康増進係)  
☎(81) 1885

第6回「社会を明るくする運動」町民のつどいについて

将来を築く青少年を健やかに育むことは大きな願いであり、健全な成長を支えるためには、大人自身の姿勢が大きな影響を与えます。今回は、野木町の前教育長であります中野晴永氏をお迎えし、長年の活動経験に基づいたお話をさせていただきます。大人が子供たち一人ひとりを温かく見守り、時に励まし、時に注意や助言をするということ、改めて見つめていく機会を皆さんと一緒に考えたいと思いますので、多くの方の参加をお待ちしております。

○日時 6月24日(土)午後1時より

○場所 城址公園ホール(壬生中央公民館) 中ホール

○内容

【第1部】 式典

【第2部】

・栃木ダルク経験者による講話

「薬物等の依存からの立ち直り」

・野木町前教育長 中野晴永氏による講話「スマホ依存に走る子どもたち」

・みぶ吹奏楽団公演「天城越え」

「勇気100%」ほか

※どなたでも参加OK!ふるつ

児童館からのお知らせ

マミertime【虫よけスプレー】

○日時 6月16日(金)午前10時～正午

○対象 未就園児親子

○費用 無料

○持ち物 アトマイザー(空の容器)

※申し込み不要時間内自由参加です

小学生教室【親子木工】

○日時 7月28日(金)午前10時～正午

○定員 10名

○費用 500円

○申込受付 6月28日(水)～7月14日(金)

児童館『夏まつり』参加者募集

○日時 7月22日(土)午前9時30分～正午

○受付 午前9時～9時30分

○対象 1歳児～小学生

○内容 ゲーム・お神輿など

○参加費 100円

○申込受付 6月22日(木)～7月15日(土) ※キャンセルの返金は7月15日まで可

○申込・問合せ 壬生町児童館

☎(82) 7388



てご参加ください!

○主催 壬生町「社会を明るくする運動」推進委員会

○問合せ 健康福祉課☎(81) 1883

てご参加ください!

○主催 壬生町「社会を明るくする運動」推進委員会

○問合せ 健康福祉課☎(81) 1883

てご参加ください!

○主催 壬生町「社会を明るくする運動」推進委員会

○問合せ 健康福祉課☎(81) 1883

てご参加ください!

○主催 壬生町「社会を明るくする運動」推進委員会

○問合せ 健康福祉課☎(81) 1883

てご参加ください!

○主催 壬生町「社会を明るくする運動」推進委員会

○問合せ 健康福祉課☎(81) 1883

てご参加ください!

○主催 壬生町「社会を明るくする運動」推進委員会

○問合せ 健康福祉課☎(81) 1883

てご参加ください!

○主催 壬生町「社会を明るくする運動」推進委員会

○問合せ 健康福祉課☎(81) 1883

てご参加ください!

○主催 壬生町「社会を明るくする運動」推進委員会

○問合せ 健康福祉課☎(81) 1883

てご参加ください!

○主催 壬生町「社会を明るくする運動」推進委員会

○問合せ 健康福祉課☎(81) 1883

てご参加ください!

○主催 壬生町「社会を明るくする運動」推進委員会

○問合せ 健康福祉課☎(81) 1883

てご参加ください!

○主催 壬生町「社会を明るくする運動」推進委員会

○問合せ 健康福祉課☎(81) 1883

てご参加ください!

○主催 壬生町「社会を明るくする運動」推進委員会

○問合せ 健康福祉課☎(81) 1883

てご参加ください!

○主催 壬生町「社会を明るくする運動」推進委員会

※小学生教室・夏まつり等の申込みは、参加費を添えて直接壬生町児童館までご来館ください。

子育て支援センターひよこ参加者募集

ファミサポ講習会「普通救命講座」

○日時 7月1日(土)午前9時～正午

○会場 保健福祉センター1F 大会議室

○内容 人工呼吸法・心臓マッサージ法・出血の止血法・AED等

○対象 ファミサポ会員、子育て支援者

○費用 無料

○申込受付 6月13日(火)までに子育て支援センターに連絡してください。

○託児 なし(センター内親子遊びの広場開放)

育児BGM教室「簡単!朝食づくり」実習

○日時 7月14日(金)午前10時～正午

○会場 保健福祉センター2F 調理室

○献立 野菜たっぷり鶏そぼろあんかけそうめん・お魚ふりかけ・春雨とひじきの中華・トマトとレタスのスープ・フルーツチーズあえ

○定員 12人

○費用 700円

○申込受付 7月7日(金)までに子育て支援センターに連絡してください。

○託児 要相談

育児BGM教室「子育て講話」

○日時 7月15日(土)午前10時～正午

○会場 保健福祉センター1F 大会議室

○内容 講話「宝の子、子育て今と昔」

○対象 じいちゃん、ばあちゃん、パパ、ママ、子育て支援者等

○費用 無料

○申込受付 7月15日(土)までに子育て支援センターに連絡してください。

○託児 なし(センター内親子遊びの広場開放)

育児BGM教室 ファミサポ交流会「縁日」

○日時 7月29日(土) 午前10時～11時30分※受付9時45分まで

○場所 保健福祉センター1F 大会議室

○内容 御神輿・お面製作等 浴衣・甚平OK!お祭り気分でご参加ください。

○持参品 エコバッグ

○定員 先着60名

○申込受付 6月10日(土)から子育て支援センターに直接お越

てご参加ください!

○主催 壬生町「社会を明るくする運動」推進委員会

○問合せ 健康福祉課☎(81) 1883

てご参加ください!

○主催 壬生町「社会を明るくする運動」推進委員会

○問合せ 健康福祉課☎(81) 1883

してください。  
◎申込・問合せ 子育て支援センターひよこ ☎(82)33309

夏休み特別企画

■わくわくどきどき昆虫展

◎会場 城址公園ホール(1階・中会議室)

◎開催期間 7月14日(金)~16日(日)午前9時~午後5時(但し、16日(日)は午後3時まで)

◎開催内容

・日本の昆虫の標本を展示します。(甲虫目・蝶目・トンボ目など)

・オオムラサキの生態ビデオ放映。  
・カブトムシ・クワガタムシふれあいコーナー

◎入館料 無料

◎主催 城址公園ホール

◎共催 みぶファアール会、オオムラサキの里を作る会

◎問合せ 城址公園ホール ☎(82)0108

■ミニ昆虫展

◎会場 南犬飼地区公民館分館 まちかど文庫フロア

◎開催期間 7月21日(金)~23日(日)午前9時~午後5時(但し、23日(日)は午後4時まで)

◎開催内容

・日本の昆虫の標本を展示します。(甲虫目・蝶目・トンボ目など)

・オオムラサキの生態ビデオ放映。

映。

・カブトムシ・クワガタムシふれあいコーナー

◎入館料 無料

◎主催 城址公園ホール・南犬飼地区公民館・まちかど文庫

◎共催 みぶファアール会、オオムラサキの里を作る会

◎問合せ まちかど文庫

☎(86)4401(平日は午後1時~尚、月曜日と祝日はお休みです。)

子ども遊び学び塾

学校の体育館で体を動かしたり、物づくりをしたりして遊びませんか?

◎会場・期日

壬生小 11月18日(土)

藤井小 7月15日(土)

壬生東小 10月7日(土)

睦小 12月2日(土)

稲葉小 6月10日(土)

羽生田小 11月11日(土)

安塚小 7月1日(土)

10月14日(土)

12月9日(土)

◎時間 午前10時~11時30分

◎対象 小中学生、小中学生の保護者

◎費用 無料

◎持ち物 体育館シューズ

◎申込 必要ありません。当日、体育館に直接お越し下さい。

※「子ども遊び学び塾」では子どもたちと一緒に活動してくれ

る無償の地域ボランティアを募集しています。主な内容は子どもたちの見守り支援、工作支援などです。土曜日の午前中に子どもたちと一緒に遊んでみませんか!

◎問合せ 生涯学習課 ☎(81)1873

第1回 壬生町「図書館を使った調べる学習コンクール」地域コンクールを開催します!

「どうしてかな?」「ふしぎだな?」日頃の疑問や興味のある事を、図書館の本を使って調べてみませんか。どんな風に調べて、何がわかったのかをまとめた作品を募集します。

◎作品募集期間 8月26日(土)~9月30日(土)

◎対象 壬生町内の小学生

◎作品の大きさ B4サイズまで50ページ以内(目次、参考文献一覧は除く)

◎注意事項 調べるときに利用した本の名前(参考文献)は必ず明記しましょう。応募者自身のオリジナルで未発表の作品に限りません。他のコンクールとの二重応募はできません。詳細は図書館へお問い合わせください。

また、調べる学習教室を開催しますので、スタッフと一緒に調べて、作品を作ってみませんか。参加お待ちしております。

◎日時

・第1回 7月17日(月・祝)午後2時~3時30分

「テーマを決めて、調べてみよう!!」

・第2回 8月20日(日)午後2時~3時30分

「調べたことを、作品にしよう!!」

◎場所 壬生町立図書館 2階会議室

◎対象 壬生町内の小学生・保護者

◎定員 各回10組まで

◎参加費 無料

◎持ち物 筆記用具

◎申込受付 7月1日(土)より、図書館カウンターまたはお電話にてお申込みください(先着順) ※第1回のみ参加は可能ですが、第2回だけの参加はご遠慮下さい。

◎申込・問合せ 壬生町立図書館 ☎(82)8543

壬生町立図書館「読み聞かせボランティア交流会」のお知らせ

「図書館司書さんと交流しよう!」

◎日時 6月26日(月)午前10時~11時

◎場所 壬生町立図書館2階会議室

◎内容 図書館の有効利用や読み聞かせの選書について司書さんとアドバイスをもらい、意見交換をする。

◎参加費 無料

◎参加対象 壬生町内で読み聞かせ・語り聞かせのボランティア活動をしている方、図書館ボランティアを希望する方

◎申込 読み聞かせボランティア「アライグマの会」 神山博子 ☎090(93390)6310

詳細等の問い合わせも、こちらにお願ひします。

※交流会当日は図書館の休館日となりますので、参加ご希望の方は6月23日(金)までに必ず事前申し込みをお願いします。

◎問合せ 壬生町立図書館 ☎(82)8543

平成29年度生涯学習セミナー “壬生町を元気に明るく(パート2)” 世代を越えて、心豊かに

第1回 美しい音色とともに

ピアノとケルティックハーブの優しく美しい音楽に包まれた午後のひとときを楽しみませんか?

◎日時 7月15日(土)午後1時30分~3時30分

◎会場 生涯学習館1F講堂

◎参加費 100円

※どなたでも参加できます

◎主催 壬生町セミナースタッフ「みち」(壬生町教育委員会)

◎申込 読み聞かせボランティア「アライグマの会」 神山博子 ☎090(93390)6310

詳細等の問い合わせも、こちらにお願ひします。

※交流会当日は図書館の休館日となりますので、参加ご希望の方は6月23日(金)までに必ず事前申し込みをお願いします。

◎問合せ 壬生町立図書館 ☎(82)8543

平成29年度生涯学習セミナー “壬生町を元気に明るく(パート2)” 世代を越えて、心豊かに

第1回 美しい音色とともに

ピアノとケルティックハーブの優しく美しい音楽に包まれた午後のひとときを楽しみませんか?

◎日時 7月15日(土)午後1時30分~3時30分

◎会場 生涯学習館1F講堂

◎参加費 100円

委託事業)

○問合せ 木村☎(86)2083  
福田☎(86)01533

※班回覧のチラシもご覧ください

**傾聴ボランティアグループ  
「きかせて」が贈るサロン  
『こらっせ』の開催について**

傾聴ボランティアグループ「きかせて」のメンバーが参加していただいた方のお話し相手を行います。どなたでも参加できます。和やかな雰囲気の中で、お茶やコーヒーを飲みながら楽しいひと時を過ごしませんか？

○開催日 6月13日(火)

○時間 午前10時～11時30分

○参加費 無料

○会場 保健福祉センター

○問合せ

壬生町傾聴ボランティアグループ「きかせて」

☎(82)3902 佐藤方

町社会福祉協議会

☎(82)7899

**オレンジカフェ「福来(ふくら)」の開催について**

認知症の方やその家族、地域住民の方々、専門職等の誰もが参加できる集いの場です。どなたでもお気軽にお越しください。お茶やコーヒーを飲みながら、ほっとひと息しませんか。

○開催日 6月27日(火)

○時間 午前10時～正午

○参加費 100円

○会場 しもつけ荘内地域交流サロン

○問合せ

健康福祉課介護保険係

☎(81)1876・1877

壬生北地区地域包括支援センター

☎(86)3579

壬生南地区地域包括支援センター

☎(82)2119

**今村 彩子氏 講演会「壁」  
を作っているのは、本当は  
誰だろう？」のおしらせ**

聴覚障害者で映画監督として活躍している今村彩子氏をお招きして講演会が開かれます。手話ができる方も、できない方も、是非ご参加ください。

○日時 7月16日(日)午後1時開場 1時30分開演

○会場 栃木市都賀文化会館(ハートホール)

○参加費 500円(高校生以下無料)

講師プロフィール

映画監督・ろう者

愛知県名古屋出身

／StudioVVA代表

愛知教育大学卒業

大学在籍中にカルフォルニア州立大学ノースリッジ校に留学し、映画制作・アメリカ手話を学ぶ。主な作品

2011年「珈琲とエンピツ」

2013年「架け橋 きこえな

かった3・11」

2015年の夏、自転車で沖縄から北海道へ日本縦断をし、映画「Start Line」を制作。

○主催 栃木市聴覚障害者協会

／栃木地区手話サークル／栃木県

手話通訳問題研究会栃木地域班

○問合せ

中村正年 FAX(28)0257山

上泰子 ☎・FAX(82)7133

**人権相談・行政相談  
毎月第3木曜日開催定期相談**

「人権相談」

家庭生活や社会生活を営むうえで、自分の力では解決できない人権問題がございましたらお気軽にご相談ください。

相談員は人権擁護委員です。

「行政相談」

医療保険、年金、道路など、行政についての苦情、要望等がございましたら、お気軽に定期相談をご利用ください。

相談は定期的に開設しているほか、自宅でも随時受付しております。本町の行政相談員は次の方々です。

・相田喜久夫 氏

☎(82)0603

・糸川 元一 氏

☎(86)3869

○定期相談日

6月15日(木) 南大飼地区公民館 午後1時30分～4時

7月20日(木) 保健福祉センター

午後1時30分～4時

8月17日(木) 稲葉地区公民館 午後1時30分～4時

予約の必要はありませんが、お待たせしないために事前予約をお勧めいたします。(相談無料・秘密厳守)

○問合せ

人権相談：生活環境課

☎(81)1826

行政相談：総合政策課

☎(81)1814

また、宇都宮地方務局栃木支局において、毎週水・木曜日(祝

休日を除く)午前9時30分～午後3時30分、人権擁護委員による常設相談が開設されています。

☎0570(003)110

**募集**

**睦っ子児童クラブ**

**夏休みアルバイト募集**

○就業期間 7月20日(木)～8月31日(木)までの夏休み期間中

午前7時30分～午後6時までのシフト制、土・日曜日休み

※休日・勤務日・勤務時間は相談可能

○勤務場所 睦っ子児童クラブ

(壬生町大字壬生丁230-1 睦小学校内)

○賃金内容 時給840円(通

動手当なし)

○条件・資格 不問(保育士・教員免許・指導員経験者優遇)

大学生など子どもと一緒に楽しく遊んでくれる方歓迎

○応募方法 履歴書(写真添付)

を児童クラブへ提出

※履歴書は返却いたしません

○受付時間

・平日 午後3時～午後6時

・土曜日 午前8時～午後6時

○選考方法 面接(面接予定日は後日連絡)

○問合せ・応募 睦っ子児童ク

ラブ(壬生町大字壬生丁230

-1 睦小学校内) ☎(83)08

11

**夏季臨時職員募集**

○職種 黒川の里ふれあいプ

ール売店販売職員(壬生町大字羽

生田241 ☎(82)7633)

○人員 10名程度(高校生にっ

いては、学校から許可の出る方)

○期間 7月15日(土)～8月31

日(木)※期間中、週3～5日出

勤できる方

○時給

一 般……………820円

高校生……………760円

※交通費支給(上限あり)

○勤務時間 午前9時30分～午

後5時30分(休憩60分)の内6～

7時間程度

※雨天の場合等は、多少変則勤

務となります。



○応募方法 6月8日から6月23日の間(月～金曜日) 応募用紙を(福) 壬生町社会福祉協議会事務所へ配付します。必要事項を記入のうえ、面接時に提出してください。

○面接 ・日時 6月27日(火)、6月28日(水)の2日間 午後4時30分～午後5時30分(面接日時は要相談)

・会場 壬生町保健福祉センター  
◎問合せ (福)壬生町社会福祉協議会社会福祉課総務係(壬生町壬生甲3843-1 壬生町保健福祉センター内)  
☎(82)7899

壬生少年少女合唱団 団員募集!!

壬生少年少女合唱団では新規団員を募集しています。年長者から低学年まで和気あいあいのふんいきで、仲間と歌う喜びを楽しくしています。初心者や見学者も大歓迎!ぜひ一緒に歌いましょう。

○対象 主に町内に在住・在学する児童・生徒  
○主な活動 定期レッスン及びイベント・音楽祭等参加  
○練習日 毎週土曜日 午後2時30分～4時30分  
○会場 主に城址公園ホール(壬生中央公民館)

※練習日・会場は変更になる場合

合がありますので、練習スケジュールをご確認下さい。

○会費 月額 3,000円  
◎申込・問合せ 壬生少年少女合唱団事務局 ☎(82)0108 (城址公園ホール 月曜、火曜 午前、祝日休館)

放送大学10月入学生募集

放送大学は、テレビ・ラジオ・インターネットで授業を行う通信制の大学です。

働きながら大学を卒業したい、学びを楽しみたいなど、様々な目的で、幅広い世代の方が学んでいます。

ただいま、平成29年10月入学生を募集しています。詳しい資料を送付致しますので、お気軽にお問合せください。

募集学生の種類

― 教養学部 ―  
○科目履修生(6ヶ月在学し、希望する科目を履修)  
・ 選科履修生(1年間在学し、希望する科目を履修)  
・ 全科履修生(4年以上在学し、卒業を目指す)

― 大学院 ―  
・ 修士科目生(6ヶ月在学し、希望する科目を履修)  
・ 修士選科生(1年間在学し、希望する科目を履修)

出願期間

第1回 6月15日～8月31日(必着)  
第2回 9月1日～9月20日(必着)

(インターネット出願も受け付けております)

◎資料請求(無料)・問合せ 〒321-0943 宇都宮市峰町350(宇都宮大学峰キャンパス内)放送大学栃木学習センター ☎028(632)0572 放送大学ホームページ <http://www.ouj.ac.jp>

平成29年度第2回町民グラウンド・ゴルフ大会参加者募集

町民の皆様方の健康増進と親睦をはかるため、標記のとおり平成29年度第2回町民グラウンド・ゴルフ大会を開催いたします。奮ってご参加ください。ようご案内いたします。

○主催 壬生町グラウンド・ゴルフ協会  
○実施日 7月10日(月)※小雨延期(午前8時に決定します) 延期の場合は、7月17日(月)に実施予定

○会場 壬生町総合運動場Cグラウンド  
○集合時刻 午前8時30分(遅刻した場合は参加できません)

○参加資格 壬生町在住の方  
○申込方法 当日会場にて受付  
○参加料 300円(協会登録者は無料)

○協会への登録 年会費1,000円  
○持参品 グラウンド・ゴルフ用品(お持ちでない方は申し出て下さい)

壬生町ソフトテニス教室 参加者大募集

～みんなで、ソフトテニスを楽しもう～  
○日時 6月3日(土)・10日(土)・18日(日)・24日(土)計4回 午後1時～5時  
○会場 壬生町総合運動場テニスコート(DEFコート使用予定)

○内容 ①テニスを楽しむ(小学生・初心者等)  
②テニス技術の習得(中学・高校生等)  
○参加申込 町ソフトテニス部事務局へ申し込むか、教室の当日にテニスコートに直接お越しください。費用はかかりませんが、テニスのできる服装でご参加ください。

○問合せ 町ソフトテニス事務局 大塚春海方 ☎(82)9832 携帯090(9003)9535

育英会では奨学生を募集します

公益財団法人栃木県育英会で

は、平成29年4月に高等学校(中等教育学校の後期課程及び特別支援学校の高等部を含む)または修業年限2年以上の専修学校高等課程に在学している人を対象に奨学生を募集します。

○募集期間 6月20日(火)まで  
○貸与月額 国公立 18,000円、私立 30,000円  
○願書等配布先 県内高等学校市町教育委員会、県教育事務所、県民プラザ、県民相談室等

○問合せ (公財)栃木県育英会事務局 ☎028(623)3459  
○ホームページ <http://www.tochiku.sakura.ne.jp/index.html>

○お願い 栃木県育英会では、奨学金の貸付原資となる善意の寄付金を募集しています。1人でも多くの方にご支援いただきたくお願い申し上げます。なお、詳細は育英会事務局までお問合せください。



平成29年度町民税課税証明書等の発行についてのお知らせ

平成29年度の町民税の課税証明書等の発行は次のとおりとなります。

○給与特別徴収のみの方（給与から住民税を天引き）……………5月12日（金）から  
 ※給与特別徴収の方でも、他に普通徴収（納付書にて納める分）や年金特徴（年金から天引き）もある場合には、6月12日（月）からの発行になります。

○給与特別徴収の方の扶養の方・非課税証明……………5月12日（金）から  
 ・所得証明等（金額の表示がある証明）……………6月12日（月）から  
 ○普通徴収（納付書にて納入）、年金特徴（年金から天引き）、非課税の方……………6月12日（月）から  
 ※平成29年度の所得証明については、6月12日（月）よりコンビニエンスストアでも取ることが出来ます。（コンビニエンスストアでの証明書発行には、マイナンバーカードが必要です。）  
 ※平成29年度（平成28年中の収入）の住民税の申告をする場合は、役場税務課までお越しください。出張所では受付ができません。

（注）平成29年1月1日が基準日となりますので、申告受付及び証明書発行は、基準日現在の住所地で申請してください。  
 ◎問合せ 税務課町民税係 ☎(81) 1817

**軽自動車税の口座振替済通知書の送付について**

軽自動車税を、口座から振替納付されている方には、口座振替後に壬生町から口座振替済通知書を6月16日までに発送いたします。その振替済通知書には、車検用納税証明書が付いていますので、車検を受ける場合にご利用ください。口座振替済通知書が届くより前に車検を受ける場合は、前年度の振替済通知書（車検用納税証明書）をご利用ください。（口座振替済通知書に付いている車検用納税証明書の証明書有効期限は、15日間延長されています。）  
 紛失された場合は、町住民課または稲葉・南犬飼出張所窓口で車検用納税証明書（無料）を発行いたします。

◎問合せ 税務課収税係 ☎(81) 1816

**国民健康保険税についてのお知らせ  
非自発的失業者に対する国民健康保険税の軽減について**

倒産や解雇などにより離職された方が国民健康保険に加入する場合、国民健康保険税が軽減される場合があります。軽減の対象者は、雇用保険の特定受給資格者又は特定理由離職者として求職者給付を受給している65歳未満の方です。

軽減額は、国民健康保険税の所得割額を計算する際、離職者の前年中の給与所得を100分の30とみなして計算を行うもので、軽減の期間は、離職日の翌日から翌年度末までの間です。軽減を受けるには、「雇用保険受給資格者証」を提示のうえ、申請が必要です。

◎問合せ 税務課諸税係 ☎(81) 1879・1819

**納税通知書等発送のお知らせ**

平成29年度の国民健康保険税納税通知書、後期高齢者医療保険料・介護保険料納入通知書は7月中旬ごろ発送します

◎問合せ 税務課諸税係 ☎(81) 1879・1819

**臨時福祉給付金(経済対策分)の申請はお済ですか？**

壬生町では、臨時福祉給付金の申請を7月10日（月）をもって締め切りさせていただきました。まだ手続きされていない方につきましては、下記の方法にてお早目に手続きをお願いいたします。  
 なお、7月10日（月）までに申請されなかった方につきましては、受取を辞退したものとみなし、給付はされませんのでご了承ください。

◎申請期間 4月11日（火）～7月10日（月）※郵送の場合は当日消印有効になります。

○申請方法 「臨時福祉給付金（経済対策分）申請書（請求書）」に必要事項を記入（押印）の上、必要となる添付書類を添えて左記の方法にて提出してください。申請書につきましては、壬生町から支給可能性がある方に対して4月10日に発送させていただきました。なお、申請書を紛失してしまった方はお申し出ください。

①郵送申請：各通知に同封されていた返信用封筒にて申請書と添付書類をご提出ください（当日消印有効）  
 ②窓口申請：左記窓口へ申請書と添付書類をお持ちください。  
 健康福祉課社会福祉係  
 ※受付時間 午前8時30分～午後5時15分（土・日・祝日等を除く）

◎問合せ 健康福祉課社会福祉係 ☎(81) 1883

**介護保険負担限度額認定証の期限が終了します**

お持ちの介護保険負担限度額認定証（緑色）の有効期限が7月31日で終了します。現在限度額の認定を受けている方につきましては、更新の通知を6月下旬に送付いたしますので、申請書を記入し、必要書類を添えてご提出ください。詳細は通知をご覧ください。  
 また新規の申請も随時受け付けておりますので、健康福祉課介護保険係までお問い合わせください。

◎問合せ 健康福祉課介護保険係 ☎(81) 1876・1877

**介護保険負担割合証を交付します**  
 現在お持ちの介護保険負担割合証（クリーム色）の有効期限が7月31日で終了するため、8月から有効な負担割合証を7月下旬に交付いたします。この証の「利用者負担の割合」欄に記載されている「1割」または「2割」があなたの利用者負担割合になります。（判定の基準は左記のとおりです。）

本人の 合計所得金額が160万円未満	1割負担	
本人の 合計所得金額が 160万円以上	同一世帯の65歳以上の方の 年金収入及びその他の合計 所得金額の合計が ・単身で280万円未満 ・2人以上で346万円未満	1割負担
	上記以外	2割負担

新しい負担割合証が届きましたら、現在ご利用中のサービス事業所または担当のケアマネジャーにご提示ください。また、期限の切れた負担割合証は健康福祉課又は各出張所にご返納いただくか、ご自身で処分していただきますよう、お願いいたします。

◎問合せ 健康福祉課介護保険係 ☎(81) 1876・1877

### 敬老のつどい 開催のお知らせ

町では、長寿をお祝いし、本町発展のためにご尽力いただいた高齢者の皆様に感謝の意を表すため、77歳以上の方を対象に「敬老のつどい」を開催いたします。

会場の収容人数の関係から、参加希望者を把握するため、各地区の民生委員・児童委員の方にお願ひして、参加希望調査を行います。ぜひご参加いただきますようお知らせいたします。

◎開催日 9月6日(水)

◎会場 城址公園ホール(壬生中央公民館)

◎調査期間 6月下旬〜7月下旬

◎調査方法 各戸訪問または電話での聞き取りです。

◎招待状送付 8月末送付予定  
※当日は、送迎バスを用意しますので、ご利用される方は乗車

場所をご確認の上、民生委員にお伝えください。

◎問合せ 健康福祉課高齢福祉係 ☎(81) 1830

### 高齢者実態把握調査について

緊急時や災害時のための支援調査を実施いたしますので、ご協力をお願いします。

4人に1人が65歳以上と言われ、高齢社会が加速しており、壬生町では見守りネットワーク事業の一環として、平成24年度から毎年高齢者の実態調査を実施し支援を必要とされる方の把握に努めています。

前回の調査から数年経過しているため、改めて高齢者のみの世帯に対し調査票を郵送いたします。

この調査は強制ではありません。◎対象者 満65歳以上の一人暮らしの方及び満65歳以上の方のみの世帯(平成30年3月末までに満65歳を迎える方を含む)

◎調査期間 6月下旬から7月下旬まで

◎調査方法 対象の世帯には郵送で調査票を送付いたします。記入した調査票は民生委員が回収に訪問いたしますのでお渡しいただくか、役場へお届けください。

◎調査内容 ・住所・氏名・年齢・見守り希望の有無・緊急時の連絡先(親族及び近隣の方)・

身体状況・避難経路等

災害時または緊急時等には、支援を目的として、登録を希望された方の情報を民生委員、自治会関係者、消防署、警察署、地域包括センター等に提供することがあります。なお、登録された情報はこの目的以外には一切使用せず、個人情報守秘義務は必ず厳守いたします。

◎問合せ 健康福祉課高齢福祉係 ☎(81) 1830

### 「壬生町寝具洗濯乾燥消毒」の利用希望について

町では、「壬生町寝具洗濯乾燥消毒事業」毎年実施しております。各地区の民生委員を通して利用希望者を把握してまいります。利用を希望される方は、次の事項をご理解いただき必ず担当の民生委員を通してお申込みください。

◎対象者 次のいずれかに該当し、寝具の衛生管理が困難で家族等の援助(住民税などの扶養関係を含む)が受けられない方が対象です。

・ひとり暮らしの高齢者、または高齢者のみの世帯の方  
・重度の身体障害者(身体障害者手帳1・2級)の方

◎実施枚数 寝具の洗濯は、掛布団、敷布団および毛布のうち3枚までとなります。

※寝具の乾燥消毒のみの場合は、4枚までとなります。

◎洗濯及び乾燥消毒に要する日数 10日程度

※町委託の業者が自宅に連絡し直接、寝具の回収・納品を行います。

◎利用料 住民税課税世帯の方については、利用料として、実費の1割を負担していただきます。

・負担額は枚数に関係なく一律です。(洗濯750円、乾燥消毒370円)  
・非課税世帯の方は、無料です。

◎実施時期 7月および11月  
◎問合せ 健康福祉課高齢福祉係 ☎(81) 1830

犬を家族に迎えたら、まず町に登録をしましょう。

新たに犬を飼う場合(購入、贈与等)、飼い主は犬を飼い始めてから30日以内に町に登録をしなければなりません。(ただし、出生の場合は90日を経過した日から30日以内)。(狂犬病予防法第4条)登録された犬には鑑札が交付されます。鑑札は愛犬の住民票です。もし、愛犬が住所移転や死亡した場合は必ずご連絡をお願いします。

◎狂犬病予防注射を受けさせましょう。

狂犬病の予防注射は、日本国内で犬を飼育する場合、年1回必ず受けさせなければなりません。(狂犬病予防法第5条)

狂犬病はとも恐ろしい病気です。狂犬病は、犬に限らずヒトも含め、全てのほ乳類に感染する可能性があります。また、狂犬病は発症すると致死率はほぼ100%。つまり、発症してしまつては、現代の医学では助けることができません。近年、日本での発症例は報告されていませんが、世界的には、毎年、狂犬病により数万人が亡くなつているといわれています。ほ乳類の密輸等によつて狂犬病がいつ日本に入つてくるか分かりません。狂犬病の予防注射は、愛犬を守るだけでなく、人を守るためのものなのです。

◎犬はつないで飼いましょう(栃木県条例)  
犬は多くの場合、飼い主には従順です。しかし、全ての人に従順というわけではありません。実際に、壬生町内でも、鎖のはずれてしまった飼い犬が、他人を咬(か)んで大けがを負わせてしまつたという事件がおこつています。放し飼いやきちんとつないでいなかったがために、飼い犬がほかの人や犬を傷つけた場合、飼い主がその責任をとり、損害賠償をしなくてはなりません。飼い犬はつなくか、清潔なおりに入れて飼いましょう。

◎犬を家族に迎えたら、まず町に登録をしましょう。

新たに犬を飼う場合(購入、贈与等)、飼い主は犬を飼い始めてから30日以内に町に登録をしなければなりません。(ただし、出生の場合は90日を経過した日から30日以内)。(狂犬病予防法第4条)登録された犬には鑑札が交付されます。鑑札は愛犬の住民票です。もし、愛犬が住所移転や死亡した場合は必ずご連絡をお願いします。

◎狂犬病予防注射を受けさせましょう。

狂犬病の予防注射は、日本国内で犬を飼育する場合、年1回必ず受けさせなければなりません。(狂犬病予防法第5条)

狂犬病はとも恐ろしい病気です。狂犬病は、犬に限らずヒトも含め、全てのほ乳類に感染する可能性があります。また、狂犬病は発症すると致死率はほぼ100%。つまり、発症してしまつては、現代の医学では助けることができません。近年、日本での発症例は報告されていませんが、世界的には、毎年、狂犬病により数万人が亡くなつているといわれています。ほ乳類の密輸等によつて狂犬病がいつ日本に入つてくるか分かりません。狂犬病の予防注射は、愛犬を守るだけでなく、人を守るためのものなのです。



○犬のふんは持ち帰りましょう。  
(壬生町条例)

自分の敷地や家の前に犬のふんが落ちていたら不快に思いませんか？また、子どもたちが遊ぶ公園で犬がふんをして、誰もそれを片付けなかったらどう思いますか？犬のふんの持ち帰りは、飼い主が守るべき最低限のルール・マナーです。ふんは必ず持ち帰り、適正に処分しましょう。

○犬の尿も適切に処理しましょう。  
(壬生町条例)

他人の家の軒先や電信柱などは、臭いが残って迷惑になります。散歩の前には必ず犬の排泄を済ませ、尿を水で流したり、させる場所を考えて散歩させましょう。

※愛犬は家族の一員です。社会のルールを守って大切に飼育しましょう。

○犬の登録や狂犬病予防注射についての届出、問合せ

生活環境課環境係  
☎(81)1834

○動物に関するご相談

栃木県動物愛護指導センター  
☎028(684)5458

### あき地の管理を徹底しましょう

管理されていないあき地では、雑草が繁茂し、害虫の発生源となるばかりか、ごみの不法投棄をされることも多くなります。

また、町内のあき地は「壬生町あき地の環境保全に関する条例」において、適正に管理することが義務づけられています。あき地は所有者もしくは管理者の責任で管理の徹底をお願いします。

### 道路工事のお知らせ

道路工事を次のとおり行います。工事期間中はご迷惑をおかけしますが、ご協力をお願いします。

○工事名 舗装修繕工事町道3-275号線外

○工事箇所 落合地内

○工事期間 5月7月頃

○問合せ 建設課土木係  
☎(81)1851



### 橋梁点検のお知らせ

5月中旬から平成30年3月中旬まで壬生町管理の橋梁の点検を行います。点検業者は壬生町発行の身分証明書を携帯しております。

近隣住民の皆様にはご不便、

ご迷惑をおかけいたしますが、ご理解ご協力のほどをお願いいたします。

○問合せ 建設課土木係  
☎(81)1851

### 水道メーター検針のお知らせ

水道メーター検針を下記のとおり実施しますので、ご協力をお願いいたします。また、メーター器及びボックスについては、お客様に管理をしていただくことになっていきますので、重ねてお願いいたします。

○期間 7月1日(土)～7月10日(月)

○特にご協力いただきたい事項  
・期間中、犬は出入口やメーターボックスから離れた所につないでおいってください。  
・メーターボックスの上には物を置かないでください。(鉄板、資材、植木鉢、車、洗濯機など)  
・メーターボックスの中はきれいにしておいでください。(水、砂、泥、ゴミなど)

・家屋の増改築の際は、メーターボックスを見やすいところに設置してください。

○宅内漏水にご注意を！  
床下など見えないところで漏水していることがありますので、ときどき水道メーターの確認をお願いします。

漏水を発見した場合は、町指定給水装置工事業者に連絡し、

早急に修理をお願いします。(お客様負担)

○放射性物質測定結果について  
3ヶ月に1度、水道水の放射性物質を測定しています。結果については、町公式ウェブサイトで随時公表しています。なお、放射性物質は検出されておりませんが、安心してご使用ください。

○問合せ 水道課 ☎(82)2260 (徴収事務受託者 ㈱日本ウォーターテックス)

### 町下水道不明水対策について

不明水とは、汚水(し尿及び生活雑排水)のみを処理する下水道処理施設に、何らかの理由で雨水や地下水などが流入することをいいます。

その理由は下水道管の老朽化によるひびや隙間などからの流入など以外に、各家庭の雨水管誤接合が考えられます。不明水が発生すると、下水道施設の処理能力を超えた水量が流入し施設への負担が大きくなり、処理が不安定となることから水環境が悪化してしまい、下水処理費用もその分増加してしまいます。

ご自宅の下水を流している排水設備に破損がないかどうか確認してください。

○油脂類を公共下水道に流さないでください  
料理店など油脂類を排出する事業所はグリーストラップを設

置し、適切な維持管理をお願いします。

○グリーストラップとは  
グリーストラップとは、厨房その他調理場等からの排水に含まれる油脂類を分離浮上させて収集するための装置です。グリーストラップの管理が適切に行われないと、次のような問題が生じるため、適切な維持管理をお願いします。

・バスケット内の残さが腐敗し悪臭が生じる。  
・油脂類が堆積することにより、阻集効率が落ち、油脂類が分離されないまま下水管に付着・堆積し、下水管の閉塞が生じる。  
(なお、右記のような基準を超える下水を排除することによって公共下水道の施設が被害を受けた場合、それにより生じた修繕等に要する費用については負担していただく場合があります。)

○問合せ 下水道課  
☎(81)1858

### 壬生町黒川の里ふれあいプール開設のお知らせ

○開設期間 7月15日(土)～8月31日(木)【期間中無休】

○開設時間 午前9時～午後6時(入場受付は午後5時まで)

○使用料金 (1人あたり)  
一般(高校生以上) 700円  
小・中学生 400円  
幼児 無料

無料

ロッカー使用料(1回)1000円  
◎問合せ

●開設期間中 黒川の里ふれあいプール ☎(82)9479

●開設期間以外 スポーツ振興課 ☎(82)2345

※なお、上記開設期間中の土、日、祝日並びに8月11日(金)から8月16日(水)は北部運動場を臨時駐車場とします。ご不便をおかけいたしますが、よろしくお願いたします。

**初めての方も安心して利用できます**

壬生町総合運動場内トレーニングルームでは、初心者の方でも安心してご利用いただけるよう、毎月3回インストラクターによる指導日を設定しています。7月、8月は下記のとおり予定しておりますので、ぜひご利用ください。

○インストラクター指導日時

・7月11日(火)午前10時～正午、午後1時～3時

・7月16日(日)午前10時～正午、午後1時～3時

・7月27日(木)午後3時～7時

・8月8日(火)午前10時～正午、午後1時～3時

・8月20日(日)午前10時～正午、午後1時～3時

○使用料金 一人につき1時間1500円(ゆうがおスポーツ)

クラブ会員は1時間1000円

※ただし、照明を使用する場合は倍額

使用料金のみでインストラクターによる指導を受けられます。

◎申込・問合せ スポーツ振興課 ☎(82)2345

**スポーツ・文化全国大会等の出場者へ激励金を交付します**

町では、関東大会、全国大会及び世界大会に出場する個人及び団体に対し、本町のスポーツ・文化の振興に寄与することを目的として、激励金を交付いたします。

○対象者 激励金の交付対象者は、町内に住所を有している方で、大会の要項等に規定されている選手、監督、コーチ及びマネージャー等とします。ただし、監督、コーチ、マネージャー等については、町外に在住する方も対象者とします。大会の内容によっては該当しない場合がありますのでスポーツ振興課までお問い合わせください。

○対象大会 対象大会は、予選会又は選考会を経て選抜又は推薦された選手及び団体を対象として開催される全国大会等で、主催、後援又は推薦が次の各号のいずれかに該当するもの

- (1)文部科学省
- (2)都道府県教育委員会

(3)日本体育協会及びその加盟団体  
(4)中学校体育連盟

○申請の手順 予選会(全国大会等出場決定)終了後、全国大会等が開催される前に以下の書類をスポーツ振興課へご提出ください。

(1)全国大会等出場報告書(様式第1号)

(2)予選結果又は推薦書

(3)大会要項の写し

(4)出場者名簿(様式第2号)

※様式第1号・様式第2号は町公式ウェブサイトでダウンロードできます。

◎問合せ スポーツ振興課 係 ☎(82)2345

**シルバー人材センター新規会員の入会説明会開催について**

壬生町シルバー人材センターでは、新規会員の説明会を開催いたします。関心をお持ちの方は、説明会にぜひお越しください。

○入会資格

・壬生町にお住まいの、原則60歳以上の方

・健康で、働く意欲と能力のある方

(特別な資格などは必要ありません)

・シルバー事業の趣旨を理解し、賛同する方

○日時 7月3日(月)午後1時30分

○会場 壬生町シルバーワーク

プラザ 研修室(大字壬生甲3844-2)

○説明会内容 入会資格説明・シルバー事業の趣旨説明、入会申込書の記入方法・質疑(約1時間程度)

◎問合せ (公社)壬生町シルバー人材センター ☎(82)4682

2 FAX(82)4687

**刃物研ぎのお知らせ**

長い経験とキャリアの持ち主、元大工さんなどが技と心で研ぎます。

7月11日(火) 役場本庁西側駐車場

7月18日(火) 南犬飼出張所自転車置場

○時間 午前9時～午後1時

○料金 菜切り包丁3000円・出刃4000円・剪定ハサミ4500円・刈込ハサミ、ナタ5000円

※刃こぼれ、サビ落としは、割り増し1000円～2000円

◎問合せ (公社)壬生町シルバー人材センター ☎(82)4682

2 FAX(82)4687

**手話通訳者養成講習会の受講を目指す方のための「ステップアップ講習会」のお知らせ**

手話通訳者を目指す人材の養成を目的に、手話奉仕員養成講座を修了されている方を対象とした「ステップアップ講習会」が開かれます。

○講習期間 9月12日(火)～平成30年3月13日(火)の第2・第4火曜日

○講習時間 午前10時～正午

○会場 とちぎ福祉プラザ 2階第1研修室他(宇都宮市若草1-10-6)

○定員 30名

○対象者 手話奉仕員養成講座(入門課程・基礎課程)修了者であって、平成30年度手話通訳者養成講習会を受講する意志のある方

※現在、各市町で開催の手話奉仕員養成講習会及び手話通訳者養成講習会を受講中の方は対象となりません。

○受講料 無料

○講習内容 手話の基本文法及び基礎的な知識、技術を復習し、定着していない部分については重点的に確認し、手話通訳者養成講習会の受講を目指す

○申込期間 7月10日(月)～8月5日(土)

○申込方法 受講申込書を記入のうえ、FAX、郵送、又は来所にてお申込み下さい。

※受講申込書は、ホームページ

(<http://www.town.mibu.tochiigi.jp/docs/2016080100026/>)からダウンロード下さい。

◎申込・問合せ

とちぎ視聴覚情報センター

〒320-8508 宇都宮市若草1-10-6

☎028(621)6208

8

FA X 0 2 8 ( 6 2 7 ) 6 8 8 0

**アルバイトの労働条件を確認しましょう!**

学生の皆さん、アルバイトを始める際、さまざまなトラブルに巻き込まれないためにも必ず労働条件通知書等により労働条件を確かめましょう。

特に学生アルバイトについては、労働条件の明示、賃金の適正な支払、休憩時間の付与等労働基準関係法令の遵守はもとより、学生の本分は学業であることを事業主が理解し、学業とアルバイトの適正な形での両立への配慮が必要です。

栃木労働局、各労働基準監督署及び総合労働相談コーナーでは「若者相談コーナー」を設置し、学生から相談に重点的に対応しております。

◎問合せ 栃木労働局雇用環境・均等室 ☎ 0 2 8 ( 6 3 3 ) 2 7 9 5  
 ※夜間、休日の相談は、労働条件相談ほつとライン ☎ 0 1 2 0 ( 8 1 1 ) 6 1 0 (月・火・木・金 午後5時〜10時、土・日 午前10時〜午後5時)

**栃木県勤労者生活資金のご案内**

県では、みなさまの生活安定と福祉向上のため、中央労働金庫と協力して、低金利の融資制度を実施しています。

詳細は、県労働政策課または

中央労働金庫の県内各店舗へお問い合わせください。

**一般勤労者向け**

◎対象 勤務年数が一年以上となる県内に居住する勤労者  
 ◎資金使途 貸付対象者又は家族のための生活資金。  
 災害・事故・病氣・冠婚葬祭・教育等により資金が必要になった時にご利用いただけます。

◎融資限度額 100万円※教育資金は200万円  
 ◎貸付利率 1・7% ※無担保・固定金利です。

◎保証料率 会員は年0・7%、会員以外は年1・2% ※会員とは中央労働金庫に出資のある労働組合等団体会員の構成員の方

◎返済方法 5年以内毎月均等払い(教育資金は10年以内、うち5年以内の措置可)ボーナス併用払い可能

◎失業者向け  
 ◎対象 次の全てに該当する方  
 ①満65歳未満で世帯の生計を支えている  
 ②企業倒産等による失業で現に求職活動中である  
 ③離職後1年6ヶ月以内で県内に1年以上居住している  
 ④保証協会の保証が得られる

◎資金使途 貸付対象者又は家族のための生活資金  
 ◎限度額 100万円  
 ◎貸付利率 1・2% ※無担保・固定金利です。

◎保証料率 1・2% 連帯保証人1名  
 ◎返済方法 5年以内毎月均等払い(うち1年以内の措置可)

◎問合せ 栃木県産業労働観光部労働政策課 ☎ 0 2 8 ( 6 2 3 ) 3 2 1 7  
 または 中央労働金庫の県内各店舗

**事業主のみなさまへ**

平成29年度の労働保険年度更新の申告・納付期間は6月1日から7月10日までです

労働保険料の算定方法は、平成28年4月1日から平成29年3月31日までの賃金総額に保険料率を乗じて得た額となります。概算・確定保険料の申告・納付は、栃木労働局労働保険徴収室・労働基準監督署において受付けておりますが、最寄りの日本銀行歳入代理店・郵便局等でも取り扱っています。手続きの際は、申告書と納付書を切り離さずに保険料を添えて窓口へ提出してください(労働保険料申告等の事務を社会保険労務士や労働保険事務組合に委託する方法もあります)。

は、金融機関で申告書のお取扱いができませんので、栃木労働局又は労働基準監督署へ直接提出してください。

また、電子申請による労働保険の年度更新の申告もe・GOV(電子政府の総合窓口)からご利用いただけます。

◎問合せ 栃木労働局労働保険徴収室 ☎ 0 2 8 ( 6 4 3 ) 9 1 1 3 労働基準監督署又は公共職業安定所

**平成29年度介護支援専門員実務研修受講試験のご案内**

◎試験日時 10月8日(日) 午前10時から正午まで  
 ◎試験会場 第1会場：宇都宮大学(峰キャンパス) 宇都宮市峰町350  
 第2会場：とちぎ健康の森 宇都宮市駒生町3337-1  
 ◎試験案内書(申込書)の配布配布期間 6月1日(木)から6月30日(金)  
 配布場所 各市役所・町役場(介護保険担当窓口)、栃木県庁(保健福祉部高齢対策課)、栃木県シルバーク大学校各校、とちぎ福祉プラザ、各健康福祉センター(県)、とちぎ健康の森(総合受付)

※受験希望者はお近くの配布場所にてお受け取りください。

◎受験申込書の受付 受付期間 6月13日(火)から6月30日(金)

受付方法 試験案内書に同封の封筒で簡易書留にて送付(6月30日当日消印有効)

※受付期間以外の受付は一切行いません。

◎受験料 7,700円

◎問合せ 栃木県知事指定試験実施機関 〒320-0850 3 宇都宮市駒生町3337-1 とちぎ健康の森2階 社会福祉法人とちぎ健康福祉協会事業部事業企画課 ☎ 0 2 8 ( 6 5 0 ) 5 5 8 7

**6月15日は県民の日です**

栃木県では、郷土への理解と関心を深めること等を目的に、6月15日を県民の日と定めています。6月17日(土)に県本庁舎等で記念イベントの開催や、県民の日を中心に県内外協賛施設で無料開放や一部割引等が行われます。

詳しくは、イベントガイドをご確認ください。

◎主なガイド配布場所 県本庁・合同庁舎、市町窓口 ※県ホームページへも掲載しています。

◎問合せ 栃木県県民文化課 ☎ 0 2 8 ( 6 2 3 ) 3 4 2 2



県民の日マスコット「ルリちゃん」



# 年 金未納を ストップ! 免 除制度を 活 用しましょう

～ 国民年金保険料を納めることが困難な場合は 万ーのために保険料免除制度を活用しましょう～

保険料を未納の状態のままにすると、老齢基礎年金が減額、または受給できなくなるほか、病気や怪我・死亡など不慮の事態が発生した時に、障害基礎年金・遺族基礎年金などが受けられない場合があります。

申請の種類は、一般の被保険者と学生を対象とした2種類に分けられます。申請免除が認められた期間は、老齢基礎年金を請求する際の受給資格期間に算入されるとともに、それぞれの割合で年金額が計算されます。

将来、収入が回復し、保険料が納付できるように、そして、年金受給権の確保や、もしものときの生活保障のために、申請免除の手続きを行いましょ。

## 申請免除制度

本人・配偶者・世帯主の所得審査により、保険料の納付が免除される制度です。

平成29年度の免除の受付は、平成29年7月1日から開始され、平成29年7月分から平成30年6月分までの期間を対象として審査を行います。

また、平成26年4月から法律が改正され、2年1か月前の月分まで遡及して免除申請をすることができます。

〔 対象となる所得が未申告の場合、免除審査が遅れることがあります。 〕

- 1. 全額免除**：保険料の全額（月額16,490円）が免除されます。  
免除が認められた期間は、老齢基礎年金受給時に1/2として年金額が計算されます。
- 2. 一部免除**：保険料の一部を納付することにより、残りの保険料が免除(3/4・半額・1/4) (一部納付) されます。免除が認められた期間は、老齢基礎年金受給時にそれぞれの割合で年金額が計算されます。
  - ◆3/4免除（1/4＝月額4,120円納付）→→→受給割合5/8
  - ◆半額免除（半額＝月額8,250円納付）→→→受給割合6/8
  - ◆1/4免除（3/4＝月額12,370円納付）→→→受給割合7/8

〔 指定された保険料を納めない場合は、一部免除は認められず、未納期間として取り扱われます。 〕

◎免除対象となる所得基準額の「めやす」：平成28年中所得

世帯構成(例)	全額免除	一部納付		
		3/4免除	半額免除	1/4免除
単身世帯(扶養0人)	57万円	93万円	141万円	189万円
2人世帯(扶養1人)	92万円	142万円	195万円	247万円
4人世帯(妻と子供2人扶養)	162万円	230万円	282万円	335万円

※申請者本人・配偶者・世帯主の所得が、それぞれ該当することが必要です。

- 一部免除の「めやす」は、社会保険料(国民年金、国民健康保険、介護保険)について、一定の金額を納付していると仮定して計算しています
- 「2人世帯」および「4人世帯」のご夫婦は、夫または妻のどちらかのみ<sup>に</sup>所得がある世帯の場合
- 「4人世帯」のお子さんは、ともに16歳未満の場合

## 若年者納付猶予制度

- ★平成29年7月1日からが、申請対象期間になります。(平成29年度)
- ★平成29年6月以前の月分は、申請免除と同じく2年1か月前までの月分まで遡及して申請ができます。
- ★50歳未満(若年者)の第1号保険者(学生を除く)は、本人及び配偶者の所得が、申請免除の全額免除と同基準に該当すれば、保険料納付が猶予されます。
- ※納付猶予期間は、年金の受給資格期間に算入されますが、受給額の計算には反映されませんので、ご注意ください。
- ※平成28年6月以前の期間は、30歳未満であった期間が対象になります。

## 学生納付特例制度

20歳以上の学生(修業年限1年未満の科目履修生等を除く)が対象の免除制度です。

- ★平成29年4月1日からが申請対象期間となります。(平成29年度)
- ★平成29年3月以前の月分は、申請免除等と同じく、2年1か月前までの月分まで遡及して申請ができます。
- ★在学中、毎年度申請手続きが必要です。
- ★所得基準額……学生自身の所得が、申請免除の半額免除と同基準に該当すれば、保険料納付が猶予されます。
- ※納付特例期間は、年金の受給資格期間に算入されますが、受給額の計算には反映されませんので、ご注意ください。

## 失業(退職)者に対する特例制度

失業(退職)に伴う特例制度では、申請者・配偶者・世帯主の所得審査のうち、失業(退職)者を除外いたしますので、通常の免除申請よりも有利な審査となります。審査基準は、全額免除・一部納付に準じますので、前表の所得基準額をご参照ください。

### 法定免除

法令に定められた下記の項目に該当すると、保険料が免除されます。

- 障害基礎年金、障害厚生(共済)年金の1級・2級を受給されている方
- 生活保護法による生活扶助を受けている方

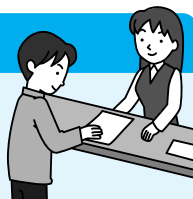
### 免除・猶予申請の手続き

手続き：原則、毎年の申請が必要です。  
(一部の全額免除・納付猶予該当者を除く)

必要なもの：年金手帳・印鑑・届出者の本人確認ができるもの(免許証・保険証等)

- 学生特例納付 → 学生証のコピー(在学期間がわかるもの)または在学証明書
- 失業特例免除 → 雇用保険受給資格者証・雇用保険被保険者離職票、公的機関が離職について証明した書類

申請窓口：役場住民課国保年金係または稲葉・南犬飼出張所



### 保険料の追納について

申請免除・若年者納付猶予・学生納付特例制度の適用を受けた期間は、将来有利な年金を受けることができるように、承認期間から10年以内であれば、あとから納付することができます。(3年度目を経過すると加算額が上乘せされます)

問合せ

◆ねんきんダイヤル  
栃木年金事務所 お客様相談室  
役場住民課国保年金係

☎0570-05-1165  
☎22-4134  
☎81-1827

# 特定健診・がん検診のお申し込みはお済みでしょうか？

健診のお申し込みはお済みでしょうか？まだお済みでない方はぜひお申し込みください。

## 【申し込み方法】

下記をよく読み、健康福祉課健康増進係（☎81-1885）に電話・FAX・インターネット（町の公式ウェブサイトからアクセスできます。お申込み受付期間は健診日の2週間前までとなります。）にてお申し込みください。また、同世帯のご家族分も一緒にお申し込みください。

## 【健診内容・対象者・負担金一覧】

健診項目	対象者及び内容	個人負担金
特定健診（国保）	個別／65～74歳までの男女	1,000円
	集団／40～74歳までの男女 問診、腹囲・身体測定、血圧・尿検査（糖・蛋白）、血液検査（コレステロール・肝機能・血糖・貧血）、心電図、眼底	
後期高齢者健診	個別・集団 満75歳以上の男女 ※75歳の誕生日を過ぎた方が対象となります 内容は特定健診から腹囲を除いたもの	無料
胃がん検診	40歳以上の男女 胃部X線間接撮影	1,100円
胃がんハイリスク検査	年度末に40歳、45歳、50歳、55歳、60歳、65歳、70歳の男女 ヘリコバクターピロリ抗体検査・ペプシノゲン検査（血液検査） *ただし、年齢対象外の方でも右記費用にて受診可能	1,000円 対象年齢外の方3,240円
肺がん検診	40歳以上の男女……胸部X線間接撮影	400円
肺がん <sup>喀痰</sup> 検診	40歳以上の男女……胸部X線間接撮影・喀痰検査（咳の出る方）	1,000円
大腸がん検診	40歳以上の男女……検便2日法	400円
子宮頸がん検診	20歳以上の女性で年度末に偶数年齢の方 子宮頸部細胞の検査 *ただし、奇数年齢の方でも右記費用にて受診可能	個別1,900円 集団1,100円
		*奇数年齢の方 集団 3,780円
乳がん検診	30歳以上の女性で年度末に偶数年齢の方……超音波検査 *ただし、奇数年齢の方でも右記費用にて受診可能	600円 *奇数年齢の方1,944円
	40歳以上の女性で年度末に偶数年齢の方……マンモグラフィー（X線）・超音波検査 *ただし、奇数年齢の方でも右記費用にて受診可能	1,500円 *奇数年齢の方4,968円
前立腺がん検診	50歳以上の男性……血中P S A値血液検査	500円
肝炎ウイルス検査	40歳以上の男女で今までに検査を受けたことがない方 B型・C型ウイルス血液検査	600円
	B型ウイルスのみ	100円
	C型ウイルスのみ	500円
骨密度測定	年度末に40歳、45歳、50歳、55歳、60歳、65歳、70歳の女性の方 超音波検査 *ただし、対象年齢外の方（80歳未満）でも右記費用にて受診可能	400円 *対象年齢外の方 1,404円

## ● 託児の日を設けました（ママ健診） ●

### 子育て中のママが健診を受けている間、お子さんをお預かりいたします。

お預かりするお子さんは0歳～未就学児までです。ママ健診は女性のみの日10月7日(土)及び11月9日(木)に実施します。必ず事前にご予約ください。

託児中に必要な物（オムツや水分等）は各自お持ちください。持参する物には必ずお名前をお書きください。

※託児を希望しない方（女性）も健診を受診できます。

※特定健診は、国民健康保険以外の保険者に加入している方の扶養で、受診券をお持ちの方も受診することができます。

※65歳以上の方は特定健診と後期高齢者健診を個別検診で受診することもできます（実施医療機関は別表をご覧ください）。

※子宮頸がん検診は個別検診（木村婦人科医院かクララクリニック）でも受診することができます。

※上の表の年齢は平成30年3月31日（平成29年度末）時点の年齢となりますが、後期高齢者健診のみ健診当日の年齢（満年齢）となります。

※町民税非課税世帯の方及び生活保護受給世帯の方は無料になりますので、必ず健診申込み時にお伝えください。該当しなかった場合は、後日連絡いたします。

ご不明な点がございましたら、下記までお問い合わせください。



## 【平成29年度 集団健診日程表】

年 月 日	曜	会 場	特定・後期高齢者・胃・肺・大腸・子宮・乳・ 前立腺・肝炎・骨密度	
			男性が受診できる日	女性が受診できる日
6月5日	月	南犬飼地区公民館分館	○	○
6月10日	土	保健福祉センター	○	○
6月12日	月	南犬飼地区公民館分館	○	○
6月20日	火	保健福祉センター	○	○
6月22日	木	保健福祉センター		○
6月25日	日	保健福祉センター	○	○
6月26日	月	保健福祉センター		○
7月5日	水	城址公園ホール(中央公民館)	○	○
7月11日	火	保健福祉センター	○	○
7月13日	木	稲葉地区公民館	○	○
7月21日	金	保健福祉センター		○
7月22日	土	保健福祉センター	○	○
8月7日	月	南犬飼地区公民館分館	○	○
9月7日	木	保健福祉センター	○	○
9月8日	金	保健福祉センター		○
9月14日	木	城址公園ホール(中央公民館)	○	○
9月25日	月	南犬飼地区公民館分館	○	○
9月27日	水	保健福祉センター		○
10月7日	土	保健福祉センター		○(託児有り)
10月16日	月	南犬飼地区公民館分館	○	○
10月24日	火	保健福祉センター	○	○
11月9日	木	保健福祉センター		○(託児有り)
11月15日	水	保健福祉センター	○	○
11月27日	月	保健福祉センター	○	○

※男女とも受診できる日、女性のみ受診できる日(女性の日)があります。

### 〈個別特定健診・後期高齢者健診実施機関〉

医療機関名	所在地	電話番号
荒川内科クリニック	壬生町大字安塚 1184-10	86-0501
石田消化器科・内科クリニック	壬生町大字壬生丁 259-7	82-7877
大久保クリニック	壬生町落合 3-4-7	81-0880
大橋内科クリニック	壬生町大字福和田 1003-1	82-8522
小倉医院	壬生町通町 10-5	82-0057
おもちゃのまち内科クリニック	壬生町幸町 2-11-2	86-1517
グリーンクリニック	壬生町緑町 3-9-15	86-3966
小林内科クリニック	壬生町大字安塚 793-1	86-8039
佐藤医院	壬生町大字安塚 1944-1	86-0123
島田医院	壬生町大字安塚 2008-1	86-0011
陣内医院	壬生町本丸 1-7-10	82-0242
高橋とおるクリニック	壬生町寿町 5-3	25-5881
にしやま内科クリニック	壬生町大字安塚 765-15	86-6000
はしもとクリニック	壬生町駅東町 5-6	21-7300
福井セントラルクリニック	壬生町おもちゃのまち 2-4-8	86-6624
前原医院	壬生町中央町 3-21	82-0141
松本内科医院	壬生町中央町 6-37	82-2002

# つやみりり・サポート・センター

子育てを応援します

みんなで育てよう地域の子ども



平成28年度実績

依頼会員…357名

協力会員…73名

両方会員…50名

活動件数…241件

## ファミリー・サポート・センターとは…?

「子育ての手助けをしてほしい人」と、「子育ての手助けができる人」からなる会員組織です。センターでは、手助けをしてほしい保護者からの依頼を受けて、条件にあう人を紹介し、会員相互の育児を応援します。



まさに子育て真っ最中の皆さん。子ども  
の笑顔に励まされながら「子育ての手助けをしてくれる人がいたら…」  
と思うことありませんか？  
そんな、パパ・ママの強い  
味方がファミリー・サポ  
ート・センターです。

子育てが一段落した人から現役のママさんまで、子ども好きの会員さん達が、お子さんの面倒をみてくれます。

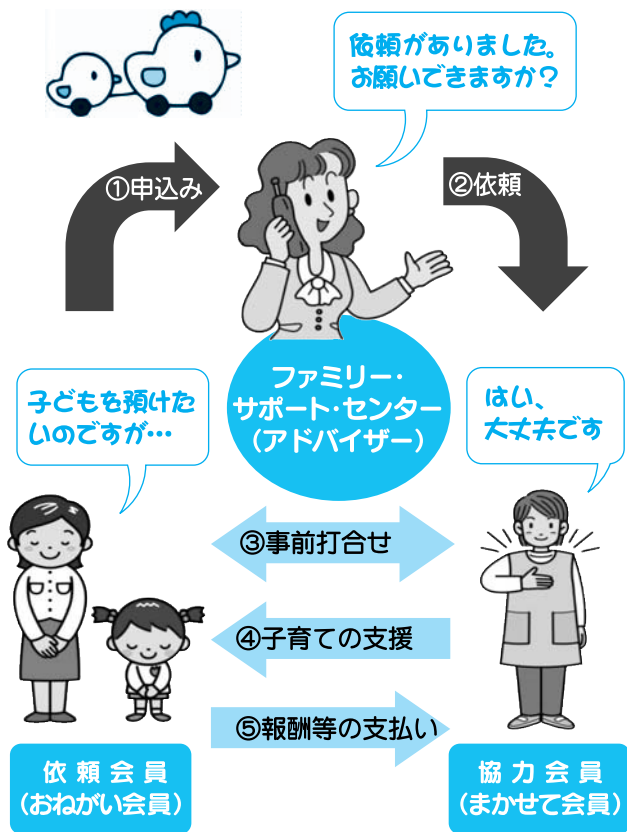
センターへの会員登録は無料。もしも時の保険制度も充実しています。  
まずは、センターへお気軽にご相談下さい。



## 手助けが出来る内容は?

- 学童保育や習い事の送迎や終了後の預かり。
  - 保育園や幼稚園への送迎、始業前や終業後の子どもの預かり。
  - 学校の放課後や学童保育終了後の子どもの預かり。
  - 冠婚葬祭や保護者の通院時などの子どもの預かり。
  - 買い物や食事、美容室や外出など、ママのリフレッシュの際の子どもの預かり。
  - その他、必要と思われる援助を行います。
- ※宿泊を伴う活動は行いません。
- 「子育て支援センターの広場開放日」に、そこで預かってもらえますか? 「も大丈夫です!」

# 活動の流れ



会員登録は無料です



## 依頼会員さん

近くに子どもを預けられる人がいなく、普段から遊んでいる子育て支援センターで、協力会員さんに来て頂き援助活動して頂けたので、安心して預けられ、とても助かりました

## 協力会員さん

我が子が小さい時に「ちよっと子供を預けたい！」そう思う事がよくありました。同じように思うママ達の役に立てれば嬉しいです。たまにはお子様を預けてリフレッシュしてみたいかがですか



## 会員の種類は？

### 依頼会員(おねがい会員)

壬生町に居住、又は在勤し、0歳から小学校6年生までのお子さんを持つ人

### 協力会員(まかせて会員)

壬生町に居住し、心身共に健康で子どもの好きな人  
2時間程度の研修を受けて頂きます

### 両方会員(どっちも会員)

依頼会員と協力会員の両方を兼ねる人



## 会員の登録

まずはお電話下さい

**依頼会員**…すぐに登録できます

**両方・協力会員**…以下の研修に一回ご参加下さい

☆5/17 ☆7/19 ☆9/20

☆11/15 ☆1/17 ☆3/14

全て 13:00~15:00



## 活動の流れ

- ①援助活動が必要になった依頼会員は、センターに申し込みます
- ②アドバイザーが協力会員に依頼します
- ③依頼会員と協力会員は事前打合せをします
- ④協力会員は子育ての支援をします
- ⑤活動が終わり次第、依頼会員は報酬等の支払いをします
- ⑥協力会員は活動報告書をセンターに提出します



## 報酬の基準

利用日	利用時間	報酬
平日	7:00~19:00	1時間あたり700円
	上記以外	1時間あたり800円
土曜日・日曜日・祝日等	終日	1時間あたり800円
預かる子どもが軽度の病気の場合		1時間あたり800円

## 案内図





# 自衛官採用試験及び防衛大学校等学生採用試験のお知らせ

募集種目		資格	受付期間	試験期日
航空学生		海：18歳以上23歳未満の者（高卒者（見込含）又は高専3年次修了者（見込含）） 空：18歳以上21歳未満の者（高卒者（見込含）又は高専3年次修了者（見込含））	7月1日～9月8日	1次：9月18日 2次：10月17～22日 3次：11月18～12月21日
一般曹候補生	第1回	18歳以上27歳未満の者（平成30年3月高等学校卒業予定者または、中等教育学校卒業予定者の受付は第2回目のみとなります。）	4月1日～5月5日	1次：5月27日 2次：5月28～7月3日
	第2回		7月1日～9月8日	1次：9月16～18日 2次：10月5～11日
自衛官候補生		18歳以上27歳未満の者	年間を通じ行っております。	受付時にお知らせします。 （平成30年3月高等学校卒業予定者又は中等教育学校卒業予定者の為の試験は、平成29年9月16日以降に行います。）
防衛大学校学生	推薦	18歳以上21歳未満の者高卒者（見込含）又は高専3年次修了者（見込含）で成績優秀かつ生徒会活動等に顕著な実績を修め、学校長が推薦できる者	9月5日～9月7日	9月23・24日
	総合選抜	18歳以上21歳未満の者（自衛官は23歳未満）高卒者（見込含）又は高専3年次修了者（見込含）	9月5日～9月29日	1次：9月23日 2次：10月28・29日
	一般前期		30年1月20日～1月26日	1次：11月4・5日 2次：12月5～9日
	一般後期			1次：30年2月17日 2次：30年3月9日
防衛医科大学校医学科学生		18歳以上21歳未満の者高卒者（見込含）又は高専3年次修了者（見込含）	9月5日～9月29日	1次：10月28・29日 2次：12月13～15日
防衛医科大学校看護学科学生（自衛官候補看護学生）			9月5日～9月29日	1次：10月14日 2次：11月25・26日

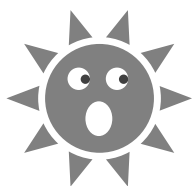
上記は、自衛官等募集案内を抜粋したものです。詳しくはお問い合わせ下さい。

◎問合せ 自衛隊小山地域事務所 ☎0285(25)4763

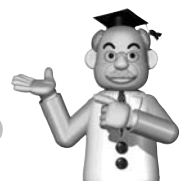
平成28年度  
住宅用

太陽光発電システム

設置費補助  
事業による



二酸化炭素 (CO<sub>2</sub>) 削減量は  
約205t-CO<sub>2</sub> になります



町では、地球温暖化防止対策の一環として、住宅用太陽光発電システムを設置する方へ補助金を交付しています。平成28年度分の実績は次のとおりになります。

交付件数	交付金額	出力合計	年間発電量(※1)	年間CO <sub>2</sub> 削減量(※2)
67件	3,852,000円	354.03kw	372,156kwh	204.68t-CO <sub>2</sub>

- 1 「出力合計×365日×24時間×0.12（太陽電池の平均稼働率）」で概算
- 2 年間発電量に二酸化炭素排出係数（0.000550t-CO<sub>2</sub>/kwh）を乗じて算出

町では、引き続き住宅用太陽光発電システム設置費補助事業を継続しております。環境への負荷の少ないクリーンエネルギーの普及促進のため、ぜひご活用ください。

問合せ

生活環境課環境保全係 ☎81-1834

# 「夏休みこども教室」参加者募集



◎申込みは、7月15日(土) 午前9時より城址公園ホール(壬生中央公民館)ロビーにて受付いたします。

※各講座とも、募集定員になり次第、受付を締め切ります。

※電話による申込みは出来ません。

※教材費の支払いは、釣銭の無いようにお願いいたします。

## 夏休み親子考古学体験教室

親子で「はにわ」作りや発掘調査を体験することにより、古代の技術や郷土の文化財に触れ合しましょう。

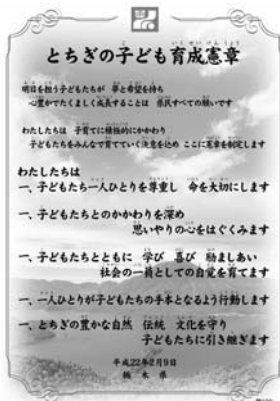
日時	曜日	内 容
8/6 9:00~12:00	日	親子はにわ作り教室 ・壬生はにわ会
8/26 9:00~12:00	日	親子愛宕塚古墳発掘体験教室 ・町歴史民俗資料館 文化財係長 君島利行 ・壬生古墳群調査団
☆募集人員	町内小学生《各回 親子15組》	
☆会 場	城址公園ホール(壬生中央公民館)学習室 他 ※8月26日(日)は現地集合となります。(なお、雨天の場合は中止となります)	
☆教 材 費	無料(実費負担)	
☆持 参 品	・汚れてもよい服装、筆記用具 他 ・発掘体験は、長靴・手袋を持参してください。	
☆そ の 他	製作した「はにわ」は、8月26日(日)から城址公園ホール(壬生中央公民館)で引き渡します。	

## 夏休み子ども音楽講座

菊川敦子・小倉史江 先生

今回の音楽講座では打楽器やリズム楽器で遊んだり、みんなで合唱をしたりして、音楽の楽しさを体験します。

日時	曜日	内 容
7/25 2:30~4:30	火	楽器で遊ぼう
8/2 2:30~4:30	水	楽器で遊ぼう
8/9 5:00~7:00	水	合唱の楽しさを味わおう
8/18 2:30~4:30	金	合唱の楽しさを味わおう
☆募集人員	20名(年長~中学3年生) ※ただし、年長児は保護者同伴	
☆会 場	城址公園ホール(壬生中央公民館)展示資料室	
☆教 材 費	申込時 100円(あめ代)、実費負担	
☆持 参 品	・筆記用具 ・A4ファイル ・空の500mlペットボトル1本 ・炭酸飲料用の空の500mlペットボトル2、3本(底が山型のもの) ・豆(大豆・小豆等)あるいは米 大さじ5杯位	



## ~大人の責任と役割~ 憲章の理念を実践しましょう!

栃木県では、“子どもを育むための大人の基本理念や行動指針”として、平成22年2月に「とちぎの子ども育成憲章」を制定しました。

この憲章は、県民が力を合わせて子どもたちを健全に育てていくために、大人が具体的に取り組む姿勢を分かりやすく示しています。

是非、子どもたちが夢や希望を持ち心豊かでたくましく成長するために、私たち大人が積極的に子どもたちと関わっていきましょう。

なお、毎年7月は、「青少年の非行・被害者防止全国強化月間」、11月は、「子ども・若者育成支援強化月間」となっております。

# 平成29年度 自主サークル会員募集

## 城址公園ホール（中央公民館）

彩の会(ちぎり絵教室)	みぶ吹奏楽団	壬生謡仕舞愛好会
<p>城址公園ホール</p> <p>【活動日時】 毎月第3土曜日 9:00~12:00</p> <p>【費用】 月約1,000円</p> <p>【指導】 五十嵐 彩暢</p> <p>【申込先】 ☎82-6097</p> <p>和紙で静物、風景画等を描いております。 皆さんぜひご参加下さい。</p>	<p>城址公園ホール</p> <p>【活動日時】 毎週金曜日 17:00~21:00</p> <p>【費用】 月額大人 1,500円</p> <p>【指導】 松山美由紀</p> <p>【申込先】 福田茂 ☎090-1843-3909</p> <p>楽しくやろうをモットーに活動しています。 一緒にやりましょう。</p>	<p>城址公園ホール</p> <p>【活動日時】 水曜日（原則隔週） 13:00~17:00</p> <p>【費用】 月謝1,000円 教材費（実費）</p> <p>【指導】 小野栄二（観世流能楽師）</p> <p>【申込先】 戸田貞治 ☎82-0790</p> <p>我々初心者ばかり。プロの能楽師に能 の一部の謡仕舞を習います。</p>
壬生町太極拳協会(中央公民館教室)	みぶフォークダンス	壬生写真クラブ
<p>城址公園ホール</p> <p>【活動日時】 毎週水曜日 13:30~15:30</p> <p>【費用】 年会費1,000円 毎月2,000円</p> <p>【指導】 阿部紀久子</p> <p>【申込先】 高橋 孝夫 ☎86-0846</p> <p>穏やかな動きの有酸素運動で、バラン スと脚力が強化されます。</p>	<p>城址公園ホール</p> <p>【活動日時】 毎週金曜日 10:00~12:00</p> <p>【費用】 2,000円</p> <p>【指導】 秋澤 則子</p> <p>【申込先】 大塚マツエ ☎82-2180</p> <p>親睦と生きがいを目的に楽しくフォー クダンスを踊りましょう。初心者大歡 迎！！</p>	<p>城址公園ホール</p> <p>【活動日時】 毎月第3木曜日 13:30~16:30</p> <p>【費用】 6,000円/半年</p> <p>【指導】 斉藤信昭</p> <p>【申込先】 浄法寺孝 ☎86-2744</p> <p>会員の写真を見ながら講師の講評と技 術指導を受け、楽しんでます。</p>
着物リフォーム もめんの会	かたくりの会（絵手紙）	いきいき元気体操
<p>城址公園ホール</p> <p>【活動日時】 第1・3木曜日 10:00~12:00</p> <p>【費用】 月2,000円</p> <p>【指導】 清水恵子</p> <p>【申込先】 安生隆子 ☎82-0172</p> <p>古い着物をリフォームする楽しい教室。 まだまだ会員募集しています。</p>	<p>城址公園ホール</p> <p>【活動日時】 毎月第3水曜日 13:30~15:30</p> <p>【費用】 半年毎6,000円</p> <p>【指導】 高橋 進</p> <p>【申込先】 松本寿美子 ☎82-6051</p> <p>「ハタでいい、ハタがいい」を合言葉 に、人と人、心と心を繋いでいます。</p>	<p>城址公園ホール</p> <p>【活動日時】 木曜日 10:00~11:30</p> <p>【費用】 2,000円（月4回）</p> <p>【指導】 池葉 英子</p> <p>【申込先】 市川美代子 ☎82-0881</p> <p>歌謡曲に合わせステップ、ストレッチ 等爽やかな汗を流します。</p>
オカリナ四季の会	書剣林	壬生少年少女合唱団
<p>城址公園ホール</p> <p>【活動日時】 毎月第2・4水曜日 10:00~12:00</p> <p>【費用】 月2,000円</p> <p>【指導】 大根田悦子</p> <p>【申込先】 関 利夫 ☎090-2168-6131</p> <p>発足6ヶ月目。現在7名で練習してい ます。初心者大歓迎します。</p>	<p>城址公園ホール</p> <p>【活動日時】 毎月最終土曜日(変更あり) 9:30~11:30 (2時間)</p> <p>【費用】 各回500円</p> <p>【指導】 大橋 弘</p> <p>【申込先】 細谷和孝 ☎090-5214-1130 ☎82-0256</p> <p>古典的名作を読みます。今年は「体で 読む時代物」幕末の壬生藩から。</p>	<p>城址公園ホール</p> <p>【活動日時】 土曜日 14:30~16:30</p> <p>【費用】 月額3,000円</p> <p>【指導】 菊川敦子 小倉史江</p> <p>【申込先】 壬生少年少女合唱団事務局 (城址公園ホール内) ☎82-0108</p> <p>歌うことが大好きなお友達、大歓迎！！ 楽しく分かりやすく歌いましょう。</p>
壬生中央英語クラブ	コール響	壬幸かな書道会
<p>城址公園ホール</p> <p>【活動日時】 毎月第2・4木曜日 10:00~12:00</p> <p>【費用】 月4,000円</p> <p>【指導】 Robert Eva(オーストラリ ア出身)</p> <p>【申込先】 阿部 和章 ☎82-7384</p> <p>近づくオリンピック、益々英語が身近 に。楽しく勉強しましょう。</p>	<p>城址公園ホール</p> <p>【活動日時】 毎月1回いずれかの水曜日 19:00~21:00</p> <p>【費用】 月2,000円位</p> <p>【指導】 菊川 敦子 小倉 史江</p> <p>【申込先】 唐沢 和江 ☎82-2271</p> <p>ポピュラー〜クラシックまで心の癒し と健康をどうぞ一緒に♪</p>	<p>城址公園ホール</p> <p>【活動日時】 毎月第2・4木曜日 9:30~11:30</p> <p>【費用】 月2,500円</p> <p>【指導・申込先】 井上 幸枝 ☎0285-44-9653</p> <p>漢字も習いますので、どなたも楽しく 書に親しむことができます。</p>



# 城址公園ホール（中央公民館）

籐工藝教室	壬生町文化協会 美術部	韓国語教室
<p>城址公園ホール</p> <p>【活動日時】 毎月第2・4水曜日 9:30～11:30</p> <p>【費用】 月2,000円 他教材費</p> <p>【指導】 金子 文江 【申込先】 増田 順子 ☎82-8458</p> <p>籐の籠やバッグ、アクセサリなどを作っています。体験参加者歓迎</p>	<p>城址公園ホール</p> <p>【活動日時】 毎月第2・4土曜日 9:00～12:00</p> <p>【費用】 500円/月</p> <p>【指導】 鴨田 雅男 【申込先】 鈴木 操 ☎82-6744</p> <p>初心者大歓迎。先生のご指導で絵画を楽んでいます。展示会有。</p>	<p>城址公園ホール</p> <p>【活動日時】 第2・4木曜日 18:00～20:00</p> <p>【費用】 10,000円（3カ月分）</p> <p>【指導】 孫 秀貴 【申込先】 大橋 ☎82-2489</p> <p>読み書きのできる方を募集します。一緒に楽しく韓国語を学びましょう。</p>
韓国料理教室	竹優会（竹工画）	壬生町短歌会
<p>城址公園ホール</p> <p>【活動日時】 第1・3金曜日 10:00～12:00</p> <p>【費用】 1回当たり2,000円～</p> <p>【指導】 孫 秀貴 【申込先】 矢川 ☎82-1629</p> <p>韓国宮廷料理家庭料理を作り食べ韓国文化と共に楽しく学びましょう。</p>	<p>城址公園ホール</p> <p>【活動日時】 第1・3水曜日 9:00～12:00</p> <p>【費用】 1ヶ月1,000円</p> <p>【指導・申込先】 小倉 光 ☎82-9099</p> <p>お互いの作品にアドバイスし合うなど社交の場になっています。</p>	<p>城址公園ホール</p> <p>【活動日時】 毎月第2水曜日 10:00～12:00</p> <p>【費用】 年会費1,000円</p> <p>【指導・申込先】 田村 セツ ☎82-0538</p> <p>自作の歌を持ち寄り、感想や意見を述べ、楽しく短歌を学んでいます。</p>
なごみ茶道クラブ	童謡を歌う集い	ガールスカウト栃木県連盟第18団
<p>城址公園ホール</p> <p>【活動日時】 第1・3日曜日 9:00～12:00</p> <p>【費用】 菓子・水屋料</p> <p>【指導】 柴 崇生 【申込先】 手塚 代志子 ☎82-0370</p> <p>茶道具・菓子等により「和の心・季節・言葉」を、皆で楽しんでいます。</p>	<p>城址公園ホール</p> <p>【活動日時】 毎月第2・4水曜日 10:00～12:00</p> <p>【費用】 1,500円/月</p> <p>【指導】 町田 恵子 矢野 由佳 【申込先】 萩谷 ☎82-6013</p> <p>余暇を充実しませんか。童謡唱歌合唱楽しいよ。ステージ出演もあるよ</p>	<p>城址公園ホール</p> <p>【活動日時】 第3日曜日 9:30～12:00</p> <p>【費用】 年額団体活動費：4,000円 日本・県連盟会費：7,000円 ガールスカウト保険：450円</p> <p>【指導・申込先】 戸室 みち子 ☎82-1539</p> <p>共同募金、東雲公園花壇手入れ、じゃが芋ほり等奉仕、美化他の活動</p>
コーラスレモン		
<p>城址公園ホール</p> <p>【活動日時】 毎月第2・4木曜日 13:30～15:30</p> <p>【費用】 3,000円</p> <p>【指導】 指揮者：川上 真智子 ピアノ：岩下 淳子</p> <p>【申込先】 安田 住江 ☎82-3709</p> <p>合唱の好きな方、ぜひ見学に来て下さい。お待ちしております。</p>		

## 南犬飼地区公民館

南犬飼ステンドグラス教室	壬生ソフトヨーガ もくよう会	壬生ソフトヨーガ 午前の部（女性限定）
<p>南犬飼地区公民館</p> <p>【活動日時】 第1・3木曜日 13:30～15:30</p> <p>【費用】 3,100円/月</p> <p>【指導】 津崎 博行 【申込先】 尾池 享子 ☎86-0475</p> <p>初めての方も上級の方も、一緒に楽しめるステンドグラス講座です。</p>	<p>南犬飼地区公民館</p> <p>【活動日時】 月3回木曜日 13:30～15:00</p> <p>【費用】 月2,000円(会場費他500円含)</p> <p>【指導】 手塚 尚子 【申込先】 七海 ハル ☎86-4471</p> <p>体操・呼吸法・瞑想で筋力強化。心身調和を目的の楽しい会です。</p>	<p>南犬飼地区公民館</p> <p>【活動日時】 毎週金曜日 10:00～11:30</p> <p>【費用】 2,000円/月</p> <p>【指導】 川田 育子 【申込先】 高橋 千年 ☎82-3448</p> <p>各自の体力に合った健康づくりをめざし、楽しく続けましょう。</p>

# 南犬飼地区公民館

さわやか健康体操	南犬飼句会	レイ・リーリア
<p>南犬飼地区公民館</p> <p>【活動日時】 毎週金曜日 10:00~11:30</p> <p>【費用】 1回800円</p> <p>【指導】 湯川 真澄</p> <p>【申込先】 江面 キヨ ☎86-0205</p> <p>椅子に座って出来る体操と、リンパマッサージで必ず太りにくい体へと導きます。</p>	<p>南犬飼地区公民館</p> <p>【活動日時】 毎月第1土曜日 13:00~15:00</p> <p>【費用】 1回当たり800円(1月と6月に各5回分を納付)</p> <p>【指導】 森 絹枝</p> <p>【申込先】 佐々木 顕 ☎86-6876</p> <p>優しい森先生と15名の仲間が楽しく俳句作りに参加しています。</p>	<p>南犬飼地区公民館</p> <p>【活動日時】 木曜日(月3回) 13:30~15:00</p> <p>【費用】 3,000円</p> <p>【指導・申込先】 藤井 幸子 ☎86-5702</p> <p>シニア中心のフラダンス教室です。踊ってみたい方、お待ちしております。</p>
ベルフラワー	ミュージック・フレンズ	着付け 和みの会
<p>南犬飼地区公民館</p> <p>【活動日時】 第1・3日曜日1時間</p> <p>【費用】 1,500円</p> <p>【指導・申込先】 小倉 史江 ☎028-648-8017</p> <p>ベルを通して音楽を楽しみましょう。初心者大歓迎!</p>	<p>南犬飼地区公民館</p> <p>【活動日時】 月2回(水・金曜日) 10:00~12:00(2時間)</p> <p>【費用】 月2,500円</p> <p>【指導】 渡邊 洋邦</p> <p>【申込先】 神永 武雄 ☎82-7373</p> <p>美しい音と楽しい友に出逢いましょう。</p>	<p>南犬飼地区公民館</p> <p>【活動日時】 毎月第2水曜日 10:00~12:00</p> <p>【費用】 1,000円</p> <p>【指導】 半田きもの学院 半田 千枝子</p> <p>【申込先】 糸川 貞子 ☎86-3832</p> <p>和気あいあいの中普段着から礼装までの着装がマスター出来ます。</p>
古布の会	書道教室(ゆふがほの会)	おうちで居酒屋
<p>南犬飼地区公民館</p> <p>【活動日時】 第1・3金曜日 10:00~12:00</p> <p>【費用】 月2,000円</p> <p>【指導・申込先】 清水 恵子 ☎090-5311-0291</p> <p>着物リフォーム愛好者で互いの親睦を深め、技術を高める事が目的。</p>	<p>南犬飼地区公民館</p> <p>【活動日時】 毎月第1・3木曜日 10:00~12:00</p> <p>【費用】 月2,000~2,500円</p> <p>【指導】 井上 幸枝</p> <p>【申込先】 小林 明美 ☎83-5764</p> <p>かなは細字から大字まで、漢字は楷、行、草の基本を学びます。</p>	<p>南犬飼地区公民館</p> <p>【活動日時】 月1回第3水曜日 18:30~20:00</p> <p>【費用】 月1,000円</p> <p>【申込先】 佐藤 澄江 ☎86-4651</p> <p>つまみやおかずになる料理を作っています。初心者・男性大歓迎!</p>
壬生サイクリングクラブ	壬生町フィッシングクラブ	フォークダンス こすもす
<p>壬生町、県内のサイクリングロード</p> <p>【活動日時】 朝練:日・火・金曜日 午前6時から1時間 定例会:第4日曜日</p> <p>【費用】 入会金2,000円</p> <p>【申込先】 須釜 修一 ☎82-2013</p> <p>定例会は少し遠出、季節の風景に触れたりして楽しく走っています。</p>	<p>黒川、小山市なら山釣り堀他</p> <p>【活動日時】 土・日曜日 8:00~17:00</p> <p>【費用】 4,000円</p> <p>【指導・申込先】 二瓶 義彦 ☎82-1291</p> <p>1日をのんびり自然と楽しみませんか。又、毛針作りにも挑戦しましょう。</p>	<p>南犬飼地区公民館</p> <p>【活動日時】 第2・4木曜日 10:00~12:00</p> <p>【費用】 4,000円(3か月分一括払い)</p> <p>【指導】 秋沢 則子</p> <p>【申込先】 松本 イチ子 ☎86-0867</p> <p>音楽に合わせてみんなで楽しくステップ踏んで笑顔になりましょう。</p>
ピアノサークル「エチュード」	壬生オカリナクラブ(初級)	壬生オカリナクラブ(中級)
<p>南犬飼地区公民館</p> <p>【活動日時】 第2・4土曜日 10:00~12:00</p> <p>【費用】 月2,000円</p> <p>【指導】 小倉 史江</p> <p>【申込先】 白井 和江 ☎86-2692</p> <p>丁寧に指導して頂き憧れの曲が弾ける喜びを一緒に味わいませんか。</p>	<p>南犬飼地区公民館</p> <p>【活動日時】 毎月第2・4水曜日 13:30~15:30</p> <p>【費用】 月3,000円</p> <p>【指導】 木村 けい子</p> <p>【申込先】 芹澤 基信 ☎090-7722-8973</p> <p>体験会を行います。6/14(水) 13:30~楽器の貸出し有ります。</p>	<p>南犬飼地区公民館</p> <p>【活動日時】 毎月第1・3金曜日 10:00~12:00</p> <p>【費用】 月3,000円</p> <p>【指導】 木村 けい子</p> <p>【申込先】 芹澤 基信 ☎090-7722-8973</p> <p>体験会を行います。6/16(金) 10:00~楽器の貸出し有ります。</p>

# 南犬飼地区公民館

おやじの台所	壬生クラシックギタークラブ	大正琴 琴生流 芦美会
南犬飼地区公民館 <b>【活動日時】</b> 毎月第1土曜日（ただし、1月及び5月は除く） 10：00～12：00 <b>【費用】</b> 半期ごと6,000円（1回につき1,200円） <b>【指導】</b> 石川 祐子 <b>【申込先】</b> 島田 友義 ☎86-2341 和食、中華、洋食とあらゆるジャンルに挑戦しています。初心者歓迎	南犬飼地区公民館 <b>【活動日時】</b> 日曜日・月2回 10：00～12：00 <b>【費用】</b> 月額3,000円 <b>【指導】</b> 渡邊 洋邦 <b>【申込先】</b> 蓼沼 隆 ☎090-8110-2131 初心者歓迎。プロの先生に指導を受けて演奏を楽しんでいます。	南犬飼地区公民館 <b>【活動日時】</b> 第2・4木曜日 10：00～12：00 <b>【費用】</b> 2ヶ月ごとに集金5,000円 <b>【指導】</b> 芦沢 育代 <b>【申込先】</b> 吉津 喜久恵 ☎86-1830 弾けたときの喜びは、格別です。皆様も是非参加してみませんか？
壬生アマチュア無線クラブ	レイ・メリア	モアニ ケアラ
南犬飼地区公民館（定例会）および会員自宅 <b>【活動日時】</b> 定例会火曜日に開催（月1回） 18：00～20：00（定例会） <b>【費用】</b> 年会費2,000円 <b>【指導】</b> 元木 誠 <b>【申込先】</b> 蓼沼 隆 ☎090-8110-2131 電波を通してクラブ員同士で気軽なおしゃべりを楽しんでいます。	南犬飼地区公民館 <b>【活動日時】</b> 月3回水曜日 10：30～12：00 <b>【費用】</b> 3,000円 <b>【指導・申込先】</b> 藤井 幸子 ☎86-5702 春から何か始めよう！思い立ったら吉日！まずはフラの無料体験に	南犬飼地区公民館 <b>【活動日時】</b> 月3回水曜日 13：30～15：00 <b>【費用】</b> 4,000円 <b>【指導・申込先】</b> 平塚 華世 ☎090-3042-5654 優雅かつ華やかなフラで自分磨きを始めませんか！まずは無料体験に！

## リリーコーラス

南犬飼地区公民館 <b>【活動日時】</b> 毎月第1・3水曜日 10：00～12：00 <b>【費用】</b> 月1,500円 <b>【指導】</b> 小倉 史江 <b>【申込先】</b> 芹澤 基信 ☎090-7722-8973 現在23名の会員で年3回程度の発表に向け様々な歌を練習しています。
---



## 生涯学習館

### みぶ手打ち蕎麦の会

生涯学習館 <b>【活動日時】</b> 毎月第1土曜日（変更あり） 13：30～16：30 <b>【費用】</b> 1,000円（入会金1,000円） <b>【指導】</b> 二瓶 美恵子 <b>【申込先】</b> 元木 ☎090-1692-2485 自ら打った蕎麦を食す楽しみは格別。月1回の気軽な集まりです。
--

# 稲葉地区公民館

コールたんぽぽ	ヨガ教室「いちご」	あかつきヨガクラブ
稲葉地区公民館 <b>【活動日時】</b> 第1・3金曜日 10：00～12：00 <b>【費用】</b> 3ヶ月5,000円 <b>【指導】</b> 小倉 史江 <b>【申込先】</b> 岡本 恵 ☎82-0983 あれ1日誰とも話さなかったわ！を解消。愉しく一緒に歌いましょう！！	稲葉地区公民館 <b>【活動日時】</b> 毎月第1・3土曜日 10：00～11：30 <b>【費用】</b> 月1,000円 <b>【指導】</b> 菊地 浩子・武田 朝子 <b>【申込先】</b> 小林 和子 ☎82-6196 自分の体に向きあい、老若男女が無理なく体を動かしています。	稲葉地区公民館 <b>【活動日時】</b> 毎週水曜日（月4回） 10：00～11：30 <b>【費用】</b> 月2,000円 <b>【指導・申込先】</b> 出雲 千枝子 ☎82-1882 広い講堂でのびやかなごやかに！心身共にリフレッシュしませんか？



# 「生涯学習館」会員募集

<p><b>壬生民話ふくべの会</b></p> <p>随時活動  <b>【申込み】</b>飯村 英子 ☎82-7959            あなたも語り部に挑戦してみませんか。民話を広めること、楽しんでいただくことを核に活動しています。学校や各施設等出前も行っています。楽しく語ってみませんか。</p>	<p><b>ふれあいヨーガA・B</b></p> <p>毎週木曜日            A：10：30～12：00  <b>【申込み】</b>橋本 悦子 ☎82-6105            B：13：30～15：00  <b>【申込み】</b>富山八千恵 ☎86-7368            費用 月4回2,000円  <b>【指導者】</b>菊地 浩子            年齢に制限なく、なごやかな雰囲気の中で気持ち良く体を動かします。</p>	<p><b>清心会（茶道）</b></p> <p>毎月第1・第2木曜日 18：00～21：00            費用 菓子・水屋料  <b>【指導者】</b>柴 宗生（茶道裏千家）  <b>【申込み】</b>小川 與子 ☎82-3618            日常生活の基本的なマナーを身につけ茶道人としての和の心を養う。菓子を頂きながら楽しく活動しています。お気軽にお出掛け下さい。</p>
<p><b>壬生パソコンクラブ</b></p> <p>毎月2回 第2・第4木曜日 19：00～21：00            費用 年会費1,500円  <b>【申込み】</b>山井 勲 ☎86-3924            E-mail : yamai@movie.ocn.ne.jp  <b>パソコンクラブホームページから</b>            IT講習の受講者等のグループです。毎年新しいソフトが発表され、たえずスキルアップが必要となっています。時代に即したスキルを身につけるため、一緒に挑戦しましょう。本年度課題 You Tube 他            ※18：00～19：00は、一般の方のご質問にお答えします。お気軽にご参加下さい。</p>	<p><b>子育て支援グループ「ポケット」</b></p> <p>○生涯学習館            毎月第2金曜日【親子ふれあいサロン】            ○南犬飼公民館分館            毎月第1・2・3木曜日【ポケットカフェ】            ○南犬飼公民館            毎月第4木曜日【すくすく広場】  <b>【申込み】</b>岡本 恵 ☎82-0983            未就学児の子どもと親を対象にしたふれあいサロンです。子育ての経験を生かしてみませんか。</p>	<p><b>蕎麦の会「みかど」</b></p> <p>毎月第1日曜日 9：00～15：00            費用 年2,000円            教材費1回1,500円  <b>【指導者】</b>田中 益位  <b>【申込み】</b>田中 益位 ☎82-2213            会員随時募集            初心者集中講座 別途実施。            技を覚え友を増やし、豊かな人生を送りましょう。</p>
<p><b>壬生ハイキングクラブ</b></p> <p>費用 年会費 8,000円            山行時 バス代実費  <b>【会長】</b>山井 勲  <b>【申込み】</b>二瓶美恵子 ☎82-1291            男性16人、女性11人の会員より活動しています。山行は参加者全員が笑顔で登れる協調ある登山をめざして安全第一に活動しています。活動 月1回程度の日帰り山行 年2回程度の宿泊山行            詳細はホームページを…</p>	<p><b>カスピアの会（生花）</b></p> <p>毎月第2土曜日 10：00～12：00            費用 花材込 2,000円  <b>【指導者】</b>鳩山 リツ（池坊宝生流）  <b>【申込み】</b>生井 和子 ☎82-1523            生け花で花のやさしさと心のゆとりを求めてみませんか。</p>	<p><b>コーラス ひばりの会</b></p> <p>毎月第1・第3火曜日 10：00～12：00  <b>【指導者】</b>齋藤 昌代・大岡 昌子  <b>【申込み】</b>半田 光子 ☎82-3431            ピアノに合わせての体操と発声練習、やさしい歌を歌って、健康管理に友との語らいの場に、いつまでも若々しくいたい方、男性も女性も大歓迎!!</p>
<p><b>ハングル会</b></p> <p>月3回 水曜日 19：00～20：30            月謝／3,000円  <b>【指導者】</b>白 成淑  <b>【申込み】</b>谷 茂雄 ☎86-7320            やさしい韓国語を学ぶ会です。今回の募集は初心者のみ、独学で勉強した人、韓流ドラマで会話が少し聞き取れる人などです。興味のある方、教室を覗いてみて下さい。</p>	<p><b>りすの会</b></p> <p>毎月第2土曜日 10：00～12：00  <b>【指導者】</b>ミルフルールフラワースクール主宰 木下 順子  <b>【申込み】</b>木下 順子 ☎090-8646-3208            木の実とスパイスを組み合わせたヨーロッパの香りのクラフトです。一緒に手作りを楽しみましょう。</p>	<p><b>ゆうがお山楽会</b></p> <p>費用 年会費 5,000円            山行時 バス代実費  <b>【申込み】</b>児玉 一男 ☎82-6172            発足から13年の山登りを楽しんでいるグループです。会員は、女性が多く日帰り登山が主で、山頂での食事と帰りの入浴を楽しみに、毎月1回以上実施。一緒に山登りを楽しみましょう。</p>
<p><b>壬生町デュークスウォーキングサークル</b></p> <p>毎月第3金曜日 10：00～11：30            費用／1,600円  <b>【指導者】</b>デューク更家公認スタイリスト 筒深 旭人  <b>【申込み】</b>第3金曜日 生涯学習館ロビー  <b>【代表者】</b>野村 久恵 ☎82-3103            ウォーキングスタイリストの指導を受け、体の軸を整え正しいウォーキングで若々しい体と心を作りましょう。どなたでも自由に参加できます。興味のある方ぜひ一度参加してみてください。</p>	<p><b>さくらキルトの会</b></p> <p>毎月第2・第4火曜日 10：00～12：00            費用／1回1,000円（教材費別）  <b>【指導者】</b>深津 幸子  <b>【申込み】</b>大橋 美和子 ☎82-6126            端切れをつないでいくうちに、いつの間にか素敵な作品が出来ていきます。手作りの良さを感じてみませんか？</p>	<p><b>ホームページURL</b></p> <p>壬生町立生涯学習館  <a href="http://www.town.mibu.tochigi.jp/sgk/">http://www.town.mibu.tochigi.jp/sgk/</a>            壬生パソコンクラブ  <a href="http://www.geocities.jp/mibupclub/">http://www.geocities.jp/mibupclub/</a>            壬生ハイキングクラブ  <a href="http://www.geocities.jp/mibuhaikingu_c_s/">http://www.geocities.jp/mibuhaikingu_c_s/</a></p>

# 壬生町体育協会からのご案内

町体育協会の各専門部では、部員を募集しています。あなたも是非参加してみませんか。

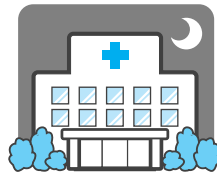
専門部名	問合せ先	活動内容
野 球	ところ としやす 所 利保 81 - 1857 (勤務先)	チームをつくり大会に参加したい方、野球の審判をやってみたい方 (経験不問) …募集中
卓 球	とさき けんじ 戸崎 健次 82 - 6637	毎週木曜日・土曜日 19時～21時 町体育館 老若男女・経験不問。各種大会等に数多く出場。 興味のある方は木曜日に直接体育館にお越し下さい。
ソフトテニス	おおつか はるみ 大塚 春海 82 - 9832	ソフトテニスを始めてみませんか。経験、未経験に係わらず随時、見学・体験練習にお出かけください。 毎月第1・第3日曜日及び第2・第4土曜日(共通:午後1時～5時)
バレーボール	かめだ ひでゆき 亀田 秀行 86 - 4419	【男子】 毎週日曜日 19時～21時 町体育館 県大会等に参加しています。初心者も経験者も歓迎します。
剣 道	かねだ たかお 金田 孝雄 82 - 7327	幼児～小中学生の教室ですが、一般の方、初心者の方も歓迎します。 おもちゃのまち地区 火・金・土・日 南犬飼中格技室壬生地区 月・水・土 壬生中格技室 いずれも19～21時 見学・無料入門体験、1～2ヶ月あります。
ス キ ー	かね こ かずまさ 金子 和正 86 - 5700	冬のスポーツ スキーを共に滑りませんか。 白銀の世界 よい汗を流しましょう。 ご連絡お待ちしております。
弓 道	う が じんごすえ 宇賀神 梢 82 - 6097	初心者、経験者、老若男女を問わず歓迎します。用具貸与可 土・日 13時～16時、水・土 19時～21時、木10～12時 町弓道場
バスケットボール	おおつか まさはる 大塚 正春 82 - 0814	毎週火・金 19時～21時 南犬飼中学校体育館で練習を行っています。
バドミントン	かちよう けいし 賀長 啓治 82 - 1070 やなぎさわ けんいち 柳澤 健一 (ジュニア) 82 - 4667	・一般 毎週火曜19～21時 町体育館。いつでも入部できます。待ってるよ！ ・ジュニア・バドミントン・バンビーズ (対象) 小学校2年生から体験参加できます。毎週土、日曜に教室を行っています。
サ ッ カ ー	なかしま よしいえ 中島 義家 090 - 3344 - 3559	7～10月 毎週土曜日 19時～21時 南犬飼中学校校庭 社会人サッカーリーグ(4月～11月)・練習生募集
射 撃	おがわ きよし 小川 清 82 - 3949	クレー射撃：銃砲所持許可証をお持ちの方。毎月1回4月～10月にかけて大会と教室を開催。県民スポーツ大会に出場しています。 老若男女問わず、初心者歓迎。
ソフトボール	ふくだ ゆきお 福田 幸夫 090 - 2349 - 1864	壮年(35歳以上の男子)、壮年OB(50歳以上の男子) ソフトボールの審判をしてみたい方募集 (経験不問)
婦人バレーボール	やまさぎ むつこ 山杉 睦子 080 - 2078 - 2400	年に3回大会があります。 各チーム小中学校体育館で練習を行っています。 初心者、経験者、問わず大歓迎です。
硬式テニス	きむら まさし 木村 政司 86 - 2962	硬式テニスは小学生以上、老若男女を問わず、楽しくからだを動かしています。 初心者の方も歓迎です。まず見学におでかけ下さい。 (練習見学 毎週土曜・日曜10時～12時)
レスリング	かわむら しろうじ 川村 昌司 090 - 5576 - 6095	毎週火曜・金曜 19時～21時 壬生高等学校格技場 心身の強化と試合・遠征を通じて様々な経験をします。
太 極 拳	あべ きくこ 阿部 紀久子 82 - 2245	太極拳は武術から生まれた中国古来の健康法です。 ジュニア・クラブもできました。心身のバランスと集中力を高めます。 県・全国の競技大会にも参加し、技能検定等もあります。
ゴ ル フ	すずき たくお 鈴木 拓男 27 - 2121 (勤務先)	毎月最終週の月曜19時～20時、レッスン会を開催しています。 町大会、研修会など幅広く活動しています。
ターゲット・ バードゴルフ	つのだ ひでお 角田 英夫 86 - 1254	毎週火・金・日曜 総合公園陸上競技場北側コース (9時～12時)年齢にかかわらず初心者、経験者、体力作り目的の方等どなたでも大歓迎します。 興味のある方、随時見学、体験練習にお出かけ下さい。 全国、関東、県内各種大会に参加し幅広く活動。協会内大会毎月実施。
グラウンド・ ゴ ル フ	ひがの ゆうこう 日向野 有功 82 - 0184 ほしの しょう 星野 トヨ 82 - 1887	町民大会を年6回実施しています。初心者の方も歓迎。 入会希望の方は、ご連絡ください。
銃 剣 道	さくらだ ひとし 桜田 均 86 - 4964	経験者、興味のある方歓迎します。県民スポーツ大会に参加しています。
陸上競技部	やまかわ とみお 山川登美男 82 - 1720	経験者、興味のある方歓迎します。県民スポーツ大会に参加予定です。

◆問合せ 上記各専門部問い合わせ先または町体育協会事務局(町総合運動場内) ☎82-2345 第1月曜休館

# 夜間・休日の診療機関

## ◆壬生町休日当番医 9:00~17:00

日付	病院名	自治会名	電話番号
6月11日	佐藤医院	安塚1	☎86-0123
6月18日	島田医院	安塚2	☎86-0011
6月25日	小倉医院	上通町	☎82-0057
7月2日	大橋内科クリニック	福和田	☎82-8522
7月9日	陣内医院	城内	☎82-0242
7月16日	多島外科胃腸科	車塚	☎82-7500
7月17日	かとう小児科	落合	☎82-7576



## ◆栃木地区急患センター 栃木市境町27-15 ☎22-8699

診療日時	平日(月~土曜日)	19:00~22:00 内科(小児を含む)のみ 内科 9:00~21:00 外科 9:00~17:00 小児科 18:00~21:00
	休日(日曜日)	内科(小児を含む)、外科 9:00~21:00
	休日(祝日・年末年始)	内科(小児を含む)、外科 9:00~21:00

## ◆休日・夜間救急当番医

診療日時	日曜日 21:00~翌日9:00	とちぎメディカルセンターしもつけ 栃木市 ☎22-2551
	祝日 21:00~翌日9:00	獨協医科大学病院 壬生町 ☎87-2199

※受診する際は、事前に電話確認をしてお出かけください

## わんぱく公園の催し

☎86-5855

6月10日(土) 県民クイズラリー  
ジャガイモの収穫

11日(日) 県民クイズラリー  
わんぱく絆翔まつり

14日(水) 大人の陶芸教室

15日(木) 和紙ちぎり絵教室

17日(土) ジャガイモの収穫

18日(日) わんぱく公園感謝デー

24日(土) ウメジュースづくり

25日(日) ジュンブライドダンスライブ

28日(水) 大人の陶芸教室

7月1日(土)~7日(金)

七夕飾り

1日(土) こども飼育員になろう

2日(日) おはなしきかせて

夏のハーブ&アロマ~ナチュラルケア~

9日(日) ムシが集まる木をさがしてみよう

13日(木) 和紙ちぎり絵教室

15日(土) スイートコーンの収穫

16日(日) 親子陶芸教室

## 平成29年度狩猟免許試験の実施について

平成29年度の狩猟免許試験の日程等は下記のとおりとなります。



### 1. 日時・場所及び受付期間

日時	会場名	狩猟免許の種類	申請書受付期間
7月9日(日) 午前9時30分 から	清原工業団地管理センター	わな・第一種	6月19日(月)
	日光市中央公民館		6月29日(木)
8月20日(日) 午前9時30分 から	清原工業団地管理センター	綱・わな・一種・二種	8月1日(火)
	県安蘇庁舎	わな・第一種	8月10日(木)
8月24日(木) 午前9時30分 から	県塩谷庁舎	わな・第一種	8月4日(金)
	栗野コミュニティセンター		8月14日(月)
10月22日(日) 午前9時30分 から	清原工業団地管理センター	わな・第一種	10月2日(月)
	県那須庁舎		10月12日(木)
12月8日(金) 午前9時30分 から	県安蘇庁舎	わな・第一種	11月17日(金)
	県那須庁舎		11月28日(火)

### 2. 試験の内容

- ①知識試験(鳥獣の保護及び管理並びに狩猟の適正化に関する法令・知識、その他)
- ②適性試験(視力・聴力・運動能力)
- ③技能試験(猟具の判別・取扱い、その他)

○その他受験資格、受験手続、申請書類等の詳細については下記までお問い合わせください。

栃木県環境森林部自然環境課

.....自然保護担当 ☎028(623)3261

栃木県猟友会..... ☎028(611)1526

県南環境森林事務所 環境企画課 ☎0283(23)1441

壬生町経済部農政課..... ☎(81)1840



# 6月10日～7月10日

## 6月

10 土	集団健診(保健福祉センター) 8:30～10:30 ベビーチャピール合同(子育て支援センター) 9:00～12:00
11 日	
12 月	窓口業務時間延長日(本庁 住民課・税務課・こども未来課・健康福祉課) 17:15～19:00 集団健診(南犬飼地区公民館 分館) 8:30～10:30 6・7月分上下水道料金納期限(納付書)
13 火	刃物砥ぎ(役場駐車場) 9:00～13:00 なかよしルーム(きらきらコース)2～3歳児(児童館)10:00～11:00
14 水	おっぱい相談(保健福祉センター) 10:00～11:30 地域支援活動(おもちゃ団地ゆうゆ館) 10:00～11:30 プチ工作(児童館) 15:00～16:30
15 木	なかよしルーム(にこにこコース)1歳児(児童館)10:00～11:00 ハイハイレース(子育て支援センター) 14:30～16:30 人権・行政相談(南犬飼地区公民館) 13:30～16:00
16 金	マミータイム(児童館) 10:00～12:00
17 土	木工教室(保健福祉センター) 10:00～11:30
18 日	
19 月	窓口業務時間延長日(本庁 住民課・税務課・こども未来課・健康福祉課) 17:15～19:00 産後の骨盤ストレッチ(子育て支援センター)10:00～12:00
20 火	集団健診(保健福祉センター) 8:30～10:30 刃物砥ぎ(南犬飼出張所) 9:00～13:00
21 水	なかよし相談(保健福祉センター) 9:30～12:00 おっぱい相談(保健福祉センター) 10:00～11:30 地域支援活動(おもちゃ団地ゆうゆ館) 10:00～11:30 プチ工作(児童館) 15:00～16:30
22 木	集団健診(女性の日)(保健福祉センター) 8:30～10:30
23 金	地域支援活動(おもちゃ博物館) 10:00～11:00
24 土	ベビーマッサージ(子育て支援センター)10:30～11:30
25 日	集団健診(保健福祉センター) 8:30～10:30
26 月	窓口業務時間延長日(本庁 住民課・税務課・こども未来課・健康福祉課) 17:15～19:00 集団健診(女性の日)(保健福祉センター)8:30～10:30
27 火	なかよしルーム(きらきらコース)2～3歳児(児童館)10:00～11:00
28 水	メタボ予防教室(保健福祉センター) 9:30～11:30 プチ工作(児童館) 15:00～16:30
29 木	ベビーチャピールA(子育て支援センター) 9:30～11:30 13:30～15:30 なかよしルーム(にこにこコース)1歳児(児童館)10:00～11:00
30 金	チャピールーム(子育て支援センター) 9:30～11:30 13:30～15:30

## 7月

1 土	水道メーター検針(10日まで) 普通救命講座(保健福祉センター) 9:00～
2 日	
3 月	窓口業務時間延長日(本庁 住民課・税務課・こども未来課・健康福祉課) 17:15～19:00
4 火	
5 水	集団健診(中央公民館) 8:30～10:30 プチ工作(児童館) 15:00～16:30
6 木	ベビーマッサージ(子育て支援センター) 14:30～16:00
7 金	ハイハイレース(子育て支援センター) 10:30～11:30
8 土	ベビーチャピール合同(子育て支援センター) 9:00～12:00
9 日	
10 月	窓口業務時間延長日(本庁 住民課・税務課・こども未来課・健康福祉課) 17:15～19:00
11 火	集団健診(保健福祉センター) 8:30～10:30 刃物砥ぎ(役場駐車場) 9:00～13:00 なかよしルーム(きらきらコース)2～3歳児(児童館)10:00～11:00
12 水	おっぱい相談(保健福祉センター) 10:00～11:30 地域支援活動(おもちゃ団地ゆうゆ館) 10:00～11:30 プチ工作(児童館) 15:00～16:30
13 木	集団健診(稲葉地区公民館) 8:30～10:30 なかよしルーム(にこにこコース)1歳児(児童館)10:00～11:00
14 金	マミータイム(児童館) 10:00～12:00 わくわくどきどき昆虫展(城址公園ホール) 9:00～17:00(16日まで) 簡単!朝食づくり実習(保健福祉センター) 10:00～12:00
15 土	子・孫育て講話(保健福祉センター) 10:00～12:00

## 乳幼児健診

場所 保健福祉センター  
問合せ こども未来課母子保健係 81-1887

### 6月

13日(火) 10か月児健診 13:15～13:45  
20日(火) 1歳6か月児健診 13:00～13:45  
27日(火) 3歳児健診 13:00～13:45

### 7月

4日(火) 4か月児健診 13:15～13:45  
10日(火) 10か月児健診 13:15～13:45

## 図書館からのお知らせ

### 移動図書館(BM)6月の日程

13日(火)	壬生東小学校	13:00～15:00
14日(水)	藤井小学校	13:00～14:00
15日(木)	睦小学校	13:00～15:00
16日(金)	稲葉小学校	13:00～14:00
22日(木)	羽生田小学校	13:00～14:00
27日(火)	壬生北小学校	13:00～14:00
28日(水)	安塚小学校	13:00～15:00
30日(金)	おもちゃのまち(なかつ洋品店駐車場)	14:00～16:00

### 移動図書館(BM)7月の日程

5日(水)	藤井小学校	13:00～14:00
6日(木)	羽生田小学校	13:00～14:00
7日(金)	稲葉小学校	13:00～14:00
12日(水)	壬生東小学校	13:00～15:00
13日(木)	睦小学校	13:00～15:00
18日(火)	壬生北小学校	13:00～14:00
19日(水)	安塚小学校	13:00～15:00
28日(金)	おもちゃのまち(なかつ洋品店駐車場)	14:00～16:00

※なお、天候や行事の都合により上記日程、時間が変更になることがありますので、ご了承ください。

### ◎おはなし会6・7月の日程

図書館では、スタッフ・ボランティアによる子ども向けの読み聞かせを開催しております。

#### ・おはなしひろば

6月3日(土)・10日(土)・17日(土)・24日(土)  
7月1日(土)・8日(土)・15日(土)・22日(土)・29日(土)

#### ・親子おはなし会

(3・4・5才向け) 6月10日(土) 11:00～11:30  
7月8日(土) 11:00～11:30  
(0・1・2才向け) 6月15日(木) 11:00～11:30  
7月20日(木) 11:00～11:30

#### 《共通事項》

・会場 図書館2階 児童室  
◎問合せ 町立図書館 ☎(82)8543

## 心配ごとと特別相談(弁護士相談)

◎相談日時 6月8日(木) 10:00～12:00  
7月13日(木) 10:00～12:00

◎会場 町保健福祉センター  
◎対象 町内在住者各回5名(先着順)

◎申込・問合せ 6月5日(月) 8:30～ 電話申込受付  
7月10日(月) 8:30～ 電話申込受付  
(福)壬生町社会福祉協議会 ☎82-7899

相談  
無料

## 6月の納税等

・町県民税(1期及び全期)

納期限 6月30日(金)



毎月第3日曜日は  
ふれあい育む  
家庭の日

毎月第3日曜日は家庭の日です。  
この機会に家族の絆を深めてみませんか?  
※一部施設で優待制度があります。(詳細は県HP参照)  
◎問合せ 教育委員会事務局生涯学習課 ☎81-1873

# みぶまち 健康の貯金箱

# (壬生町健康マイレージ事業)

## に参加してみませんか？



昨年度より始まった「みぶまち健康の貯金箱」。今年度は新たにWeb版も登場しました。健康診断を受診し、健康づくり事業や介護予防事業等に参加することでポイントがもらえます。ポイントを貯めていただくと素敵な景品と交換できます。

### 【参加方法】

#### ●Web版

- ①利用者登録（町公式ウェブサイトから登録できます）
- ②日々の健康状態の記録（体重や1日の歩数等、健康状態を記録し、目標を達成することでポイントがもらえます）
- ③ポイント対象事業に参加し入力
- ④500ポイント貯めて景品と交換

Web版は、定期的に健康クイズが配信されたりとゲーム感覚で健康UPが出来ます。自分の好きなアバターを決め、歩数やポイントでバーチャルウォーキングも楽しめます。プレイは誰でも出来ますので、ぜひチャレンジしてみてください。

#### ●紙版

- ①ポイントカードをもらう
  - ②対象事業に参加しポイントカードに記入
  - ③100ポイント貯めて景品と交換
- ※ポイントカードはこの広報みぶ6月号と一緒に配布しております。

※景品申請は壬生町在住の20歳以上の方が対象となります。Web版と紙版のどちらか1つをお選びください（当該年度1回）。

※景品の申請期限は平成30年1月31日までです。

※詳しくは町公式ウェブサイトで確認していただくか、下記にお問合せください。

◎問合せ 健康福祉課健康増進係 ☎81-1885



## みんなの広場

### わが家の アイドル



おがさわら  
小川颯良くん  
(H27.6.5生)  
(仲通町)



うえの  
上野 颯くん  
(H28.6.18生)  
(宝室町北)



いづき  
樹くん  
(H19.7.23生)

くさの めい  
草野 芽ちゃん  
(H26.6.23生)  
(落合)



くろがみなみ  
黒崎七海ちゃん  
(H26.6.27生)  
(いずみ)



しみずのびき  
清水響希くん  
(H28.6.23生)  
(虹の杜)



はるな  
運菜ちゃん  
(H27.6.26生)

こやまそうた  
小山蒼太くん  
(H27.6.26生)  
(落合)



はしもとめい  
橋本明依ちゃん  
(H26.6.30生)

りょう  
遼央くん  
(H27.6.12生)  
(馬場)

次号は8月生まれのアイドルを募集します。

【締切】6月30日(金)

【必要事項】氏名(ふりがな) (複数のアイドルが写っている場合はそれぞれ分かるように明記してください)、保護者名、生年月日、住所、電話番号

【申込方法】町公式ウェブサイトの、わが家のアイドル送信フォーム  
http://www.town.mibu.tochigi.jp/idol/ から申込みができます。  
役場総合政策課、稲葉・南犬飼出張所、子育て支援センターでも受付けています。

【申込先】総合政策課情報広報係  
〒321-0292 壬生町通町12-22  
Eメールアドレス sougo@town.mibu.tochigi.jp

【備考】写真は掲載後、原則お返しできませんのでご了承ください。また、町子育てサイトのトップページにもお写真を掲載いたします。



## 第30回記念 中学生サッカー大会夕顔杯

4月15日(土)・16日(日)・22日(土)の3日間、町総合公園陸上競技場にて「第30回記念壬生夕顔杯争奪中学生交歓サッカー大会」が開催されました。大会には近隣中学校のサッカーチーム24チームが参加し、最終日である22日には2014年ワールドカップでレフェリーを務めた西村雄一さん、相楽亭さんが駆け付け、恵まれた晴天の下審判をしていただきました。決勝戦は、間々田中との熱戦の末、南犬飼中が優勝を収めました。表彰の際には、両審判がメダル授与と共に選手たちと握手を交わし、交流を深めました。

